

# ILMOITUS MELUA JA TÄRINÄÄ AIHEUTTAVASTA TILAPÄISESTÄ TOIMINNASTA

(Ympäristönsuojelulaki 118 §)

(Viranomaisen täyttää) Diaarimerkintä	Viranomaisen yhteystiedot
Ilmoitus on tullut vireille <i>saaq. 9.5.2019, täydennetty 10.5.2019</i>	

## 1. ILMOITUSVELVOLLINEN

Ilmoitusvelvollisen nimi tai toiminimi <b>Helsingin Erikoishöyläys Oy</b>	
Lähiosoite <b>Malmin Kauppatie 43</b>	
Postinumero ja postitoimipaikka <b>00730 Helsinki</b>	
Yhteyshenkilön nimi ja yhteystiedot (puhelin, sähköposti)	<b>Mika Sara, mika.sara@erikoishoylaus.fi</b> <b>0400 874 287</b>
Laskutusosoite (postiosoite tai verkkolaskuosoite) <b>Sama kuin toimipaikan lähiosoite</b>	

## 2. AIHEUTTAMISPAIKKA

Osoite	<b>karttaliite on nro 1</b>
<input checked="" type="checkbox"/> Sijainti on esitetty kartalla, liitteessä nro	

## 3. TOIMINTA

Rakentaminen	<input type="checkbox"/> louhinta	<input type="checkbox"/> murskaus	<input type="checkbox"/> paalutus	<input checked="" type="checkbox"/> muu, mikä? <b>puunhaketus</b>
Tapahtuma	<input type="checkbox"/> ulkoilmakonsertti	<input type="checkbox"/> muu, mikä?		

## 4. TOIMINNAN KESTO

Aloittamispäivä	<b>21.5.2019</b>	<i>muutettu 28.5.2019</i>	<i>(täydennys 10.5.2019)</i>
Päätymispäivä	<b>22.5.2019</b>		
Ma - pe (klo)	<b>08.00-18.00</b>		
La	-		
Su	-		

## 5. MELUPÄÄSTÖT

Koneet, laitteet tai toiminnot sekä niiden lukumäärä	<b>JENZ 820 DL haketuslaite, yksi kappale</b>
Melutaso 10 metrin päässä, dB(A)	<b>Melutaso mitataan koetoiminnan aikana</b>

## 6. MELUN JA TÄRINÄN LEVIÄMINEN

Häiriintyvät kohteet ympäristössä ja niiden etäisyys toimipaikalta	<b>Lähin asukas 285 metrin päässä meluvallin takana</b>
Toiminnan vaikutus häiriintyvien kohteiden melutasoon, dB(A)	<b>Melumittaus suoritetaan alueen lähimpiin häiriintyviin kohteisiin koetoiminnan aikana.</b>
<input checked="" type="checkbox"/> Liitteenä esitetään kartta toimipaikasta ja häiriintyvistä kohteista	

### 7. MELUN JA TÄRINÄN TORJUNTA JA SEURANTA

Torjuntatoimenpiteet

Alueella on isot rakennukset ja meluvalli sekä haketuskaasa melun leviämisen esteenä

Melutilanteen seuranta

Melumittaus suoritetaan koetoiminnan aikana.

Tiedottaminen

talokohtainen

huoneistokohtainen

porraskäytäväkohtainen

Tiedotteen jakelualueen laajuus ja katuosoitteet

Alueen lähinaapurit, jotka rajoittuvat haketusalueen kiinteistöön

### 8. LISÄTIEDOT

Aineisto ja arviointimenetelmät, joihin tiedot perustuvat

Liitteenä muita lisätietoja

Muuta aineistoa on liitteessä 2.

### 9. ALLEKIRJOITUS

Paikka

Päivämäärä

Oulussa

9.5.2019

Allekirjoitus (tarvittaessa)

Hannu Aurinko, valtakirjalla

Nimen selvennys

**Asia** MAA-ALUEEN KÄYTTÖLUPA

Lapinjärven kunnan omistamalla kiinteistöllä 407-409-21-43 Tyyskänpelto tehdään koehaketustoimintaa toukokuussa 2019 kahden työpäivän aikana. Haketukseen liittyvä toiminta keskittyy haketuksesta aiheutuvan pölyn ja melun mittaamiseen Helsingin Erikoishöyläys Oy:n omistaman alueen ympärillä ympäristönsuojelun määrittelemistä pisteistä. Samalla testataan nykyaikaisen haketuslaitteen aiheuttamaa ympäristövaikutusta lähialueeseen.

**Päätös** Annan luvan maa-alueen käyttöön Lapinjärven kunnan omistamalla kiinteistöllä 407-409-21-43 edellyttäen, että toiminnanharjoittaja jättää meluilmoituksen ympäristölainsäädännön vaatimusten mukaisesti.


**Päätöksen peruste**

**Päätösvallan perusteet** Hallintosääntö §32

**Kustannukset**

**Allekirjoitus**

17.4.2019

  
Maria Luoma-aho  
Tekninen johtaja

**Jakelu** Hannu Aurinko  
Helsingin Erikoishöyläys

**Valitusosoitus:**

**Oikaisuvaatimusoikeus:**

Päätökseen tyytymätön voi tehdä kirjallisen oikaisuvaatimuksen. Oikaisuvaatimuksen saa tehdä se, johon päätös on kohdistettu tai jonka oikeuteen, velvollisuuteen tai etuun päätös välittömästi vaikuttaa (asianosainen) sekä kunnan jäsen.

Oikaisuvaatimusviranomaisen, jolle oikaisuvaatimus tehdään:

Lapinjärven kunnanhallitus  
Lapinjärventie 20A  
07800 Lapinjärvi

[kunta@lapinjarvi.fi](mailto:kunta@lapinjarvi.fi)

Oikaisuvaatimus on tehtävä 14 päivän kuluessa päätöksen tiedoksisaannista. Kunnan jäsenen katsotaan saaneen päätöksestä tiedon seitsemän päivän kuluttua siitä, kun pöytäkirja on nähtävänä yleisessä tietoverkossa. Asianosaisen katsotaan saaneen päätöksestä tiedon, jollei muuta näytetä, seitsemän päivän kuluttua kirjeen lähettämisestä, saantitodistuksen osoittamana aikana tai erilliseen tiedoksisaantitodistukseen merkittynä aikana. Jos tieto asiakirjasta on annettu sähköisellä viestillä,

---

katsotaan asianosaisen saaneen tiedon kolmantena päivänä viestin lähettamisestä, jollei muuta näytetä. Tiedoksiantopäivää tai sitä päivää, jona päätös on asetettu nähtäväksi, ei lueta määräaikaan. Jos määräajan viimeinen päivä on pyhäpäivä tai muu sellainen päivä, jona työt virastoissa on keskeytetty, saa tehtävän toimittaa ensimmäisenä arkipäivänä sen jälkeen.

Julkaistu nähtäväksi yleisessä tietoverkossa, pvm: \_\_\_\_\_

Tiedoksianto asianosaisille:

Lähetetty tiedoksi kirjeellä, annettu postin kuljetettavaksi, pvm: \_\_\_\_\_

Sähköpostilla, pvm: \_\_\_\_\_

Oikaisuvaatimuksesta on käytävä ilmi vaatimus perusteluineen ja se on tekijän allekirjoitettava. Oikaisuvaatimus on toimitettava oikaisuvaatimusviranomaiselle ennen oikaisuvaatimusajan päättämistä.



## Melumittaussuunnitelma 28.5.2019 toteuttavalla melumittaukselle.

### 1. Kohde ja tarkoitus

Helsingin Erikoishöyläys Oy  
Sahakoskentie 97  
07820 Porlammi

Mittaus tehdään, koska halutaan tietoa haketuksen vaikutuksesta hakeutuspaikan lähialueeseen. Mittausajankohta on valittu siten, että mittausaikana vallitsevat olosuhteet vastaavat mitattavan melulähteen käyttöoloja ja toimintatapaa, joissa melu halutaan määrittää.

### 2. Mittalaitteen tiedot

Mittaja: Blerand Greicevci RI, Hämeen Rakennus ja Tutkimus Oy

Mittauspaikka: Sahakoskentie 97, 07820 Porlammi ympäristö

Mittausajankohta: 28.5.2019 klo 8.30 – 16.30 välisenä aikana, varapäivä 29.5.

Mittausjakson pituus: 5 min / piste

Mittauskalusto: Äänianalysointilaitte Sound Analyser Nor-140 S/N 1404932

Kalibrointilaitte: Kalibrointilaitte Norsonic 1251 sarjanumero 34974.

Kalibrointi: Mittari kalibroidaan ennen ja jälkeen mittauksia

Aikapainotus: F

Mikrofonin korkeus maasta: 1,5 m

Mittarin etäisyys melulähteeseen: n. 100 – 450 m

### 3. Mittaussuunnitelma

Mittauspaikalta tarkastellaan alueen sääolosuhteet, tuulennopeus ja tuulen suunta, lämpötila, maasto melulähteen ja mittauspisteiden välissä. Lisäksi määritetään taustamelu alueelta ja suoritetaan mittauksia sekä tehdaslaitoksen toiminnan ja seisokin aikana vertailutulosten saamiseksi.

Mittausmenettelynä on keskimääräinen  $L_{aeq}$  määrittäminen kuvan 1. Mittauspisteistä, jotka ovat samoja kuin aikaisemmin suoritettujen mittauksien. Mittauspisteet on merkitty sinisellä pisteellä tehtaan ympärille ja samalla värillä on myös hakeutuspaikka rakennusten takana, joka keskeisin piste. Mittauspisteet on valittu kattamaan kaikkien asuntojen mahdollinen meluvaikutus ja kaikki ilmansuunnat huomioiden tulevat rakennukset.

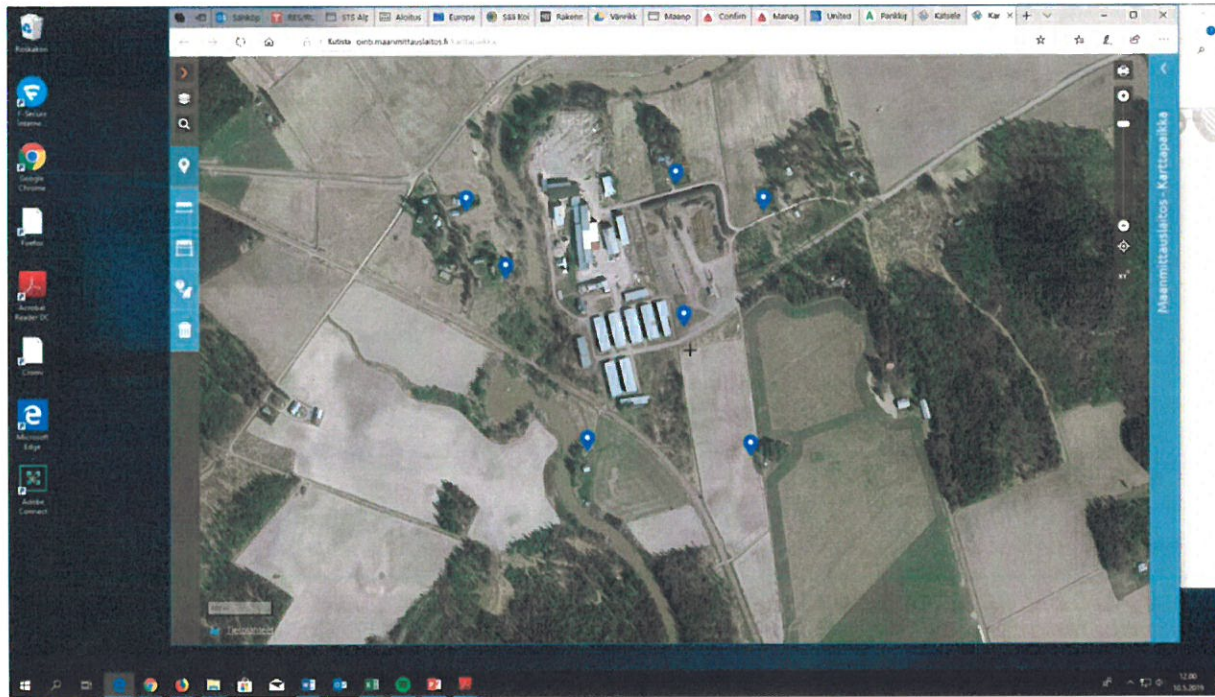
Tarkastellaan muut olosuhteet / havainnot, jotka kirjataan raporttiin.

Määritellään melun ominaisuudet, kuten impulssimaisuus, kapeakaistaisuus ja äännesmäiset komponentit (esiintyminen ja kesto-aika).

Tehdaslaitos on normaalitoiminnassa mittauksen aikana.

Määritetään epävarmuustekijät mittaustäisyyden suhteen, sääolosuhteiden ja muiden mittauksen aikana tulevien tekijöiden suhteen.

Mittaustuloksista laaditaan luotettavuusarvio, jossa mittauksen epävarmuustekijät ja näiden eliminoinemiseksi käytetään Melumittaussuunnitelman 1/1995 laskentamalleja tulosten tarkastelussa.



**Kuva 1. Mittauspisteiden sijainti paikat.**

Oulussa 10.5.2019

Hannu Aurinko, TkT, DI

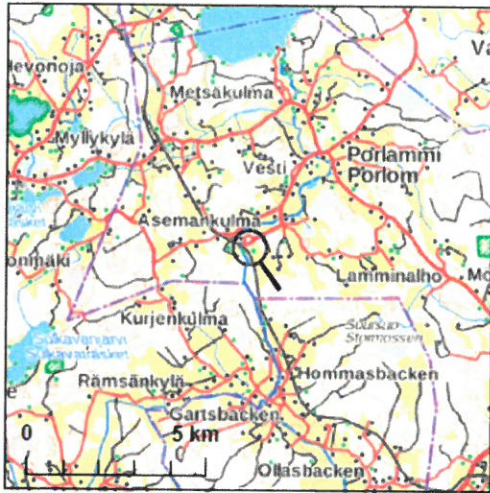




KIINTEISTÖREKISTERIN KARTTAOTE 8.3.2019

Rekisteriyksikkö 407-409-21-43 Tyyskänpelto

Sivu 1 (1)

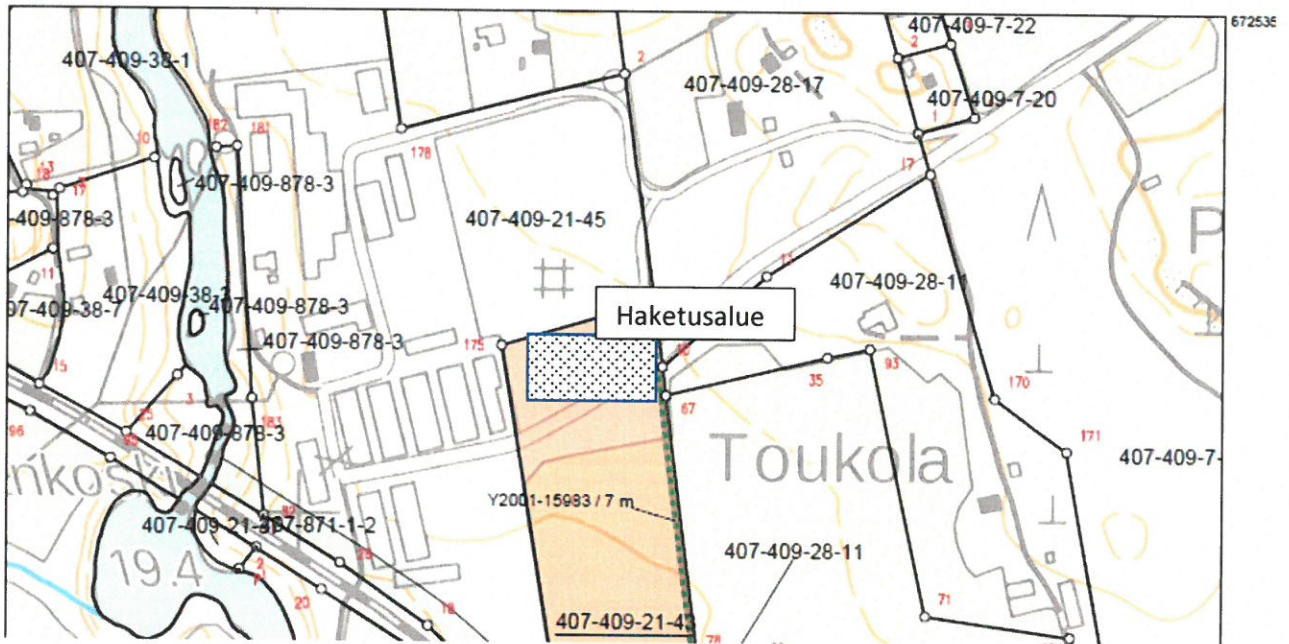


Kiinteistötunnus: 407-409-21-43  
Nimi: Tyyskänpelto  
Rekisteriyksikkölaji: Tila  
Kunta: Lapinjärvi (407)  
Palstojen lukumäärä: 1

Rekisteriyksikön alueella on yleiskaava.

Tulostettu kiinteistö tietojärjestelmästä 8.3.2019.

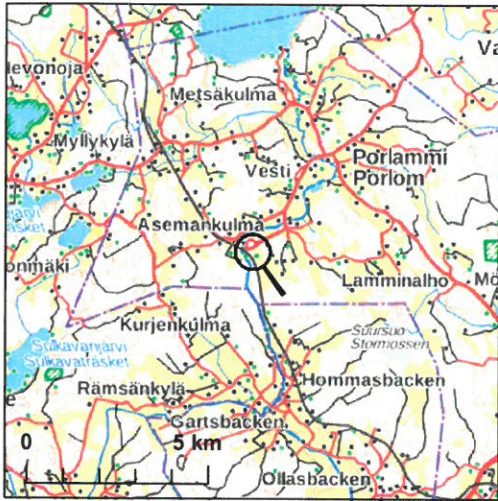
Kiinteistörekisterin tiedoissa voi olla puutteita ja epätarkkuuksia. Rekisteriyksikön tarkka alueellinen ulottuvuus selviää toimitusasiakirjoista ja maastosta. Rekisteritiedoista katso tarkemmin [www.maanmittauslaitos.fi/rekisteritiedot](http://www.maanmittauslaitos.fi/rekisteritiedot).



Haketusmäärä on noin 650 kiintokuutiometriä puuta, joka tehdään normaalisti alle yhden täyden työvuoron pituisena työaikana. Työlle on varattu hakemuksessa kaksi työpäivää melumittausten tekemisen takia, jotta työt voidaan tarvittaessa keskeyttää.





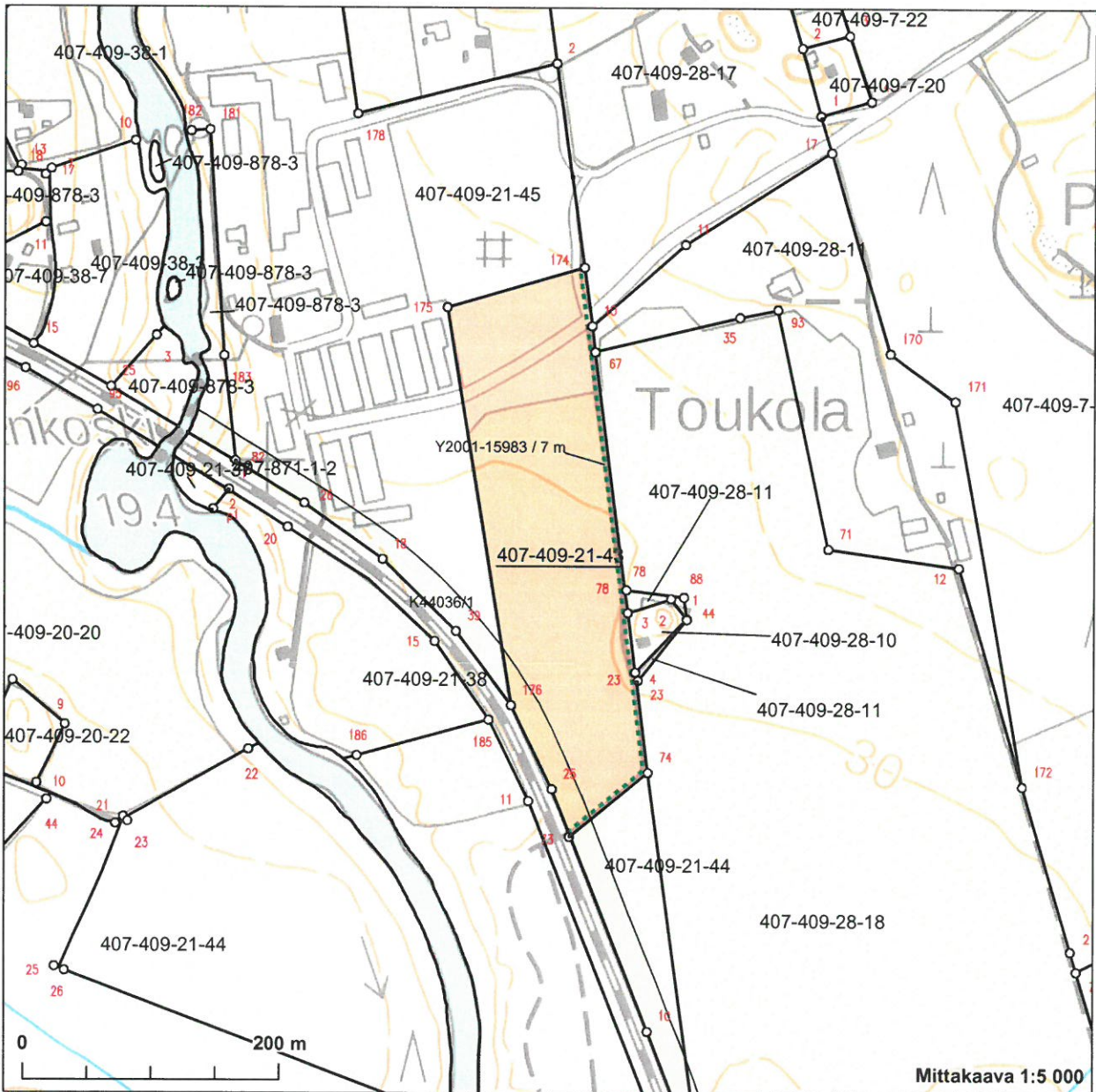


Kiinteistötunnus: 407-409-21-43  
 Nimi: Tyyskänpelto  
 Rekisteriyksikkölaji: Tila  
 Kunta: Lapinjärvi (407)  
 Palstojen lukumäärä: 1

Rekisteriyksikön alueella on yleiskaava.

Tulostettu kiinteistötietojärjestelmästä 8.3.2019.

Kiinteistörekisterin tiedoissa voi olla puutteita ja epätarkkuuksia. Rekisteriyksikön tarkka alueellinen ulottuvuus selvää toimitusasiakirjoista ja maastosta. Rekisteritiedoista katso tarkemmin [www.maanmittauslaitos.fi/rekisteritiedot](http://www.maanmittauslaitos.fi/rekisteritiedot).



Koordinaatisto: ETRS-TM35FIN  
 Taustakartta on viitteellinen.

