

LAPINJÄRVI



LAPPTRÄSK

PORLAMMIN KOULUKESKUS

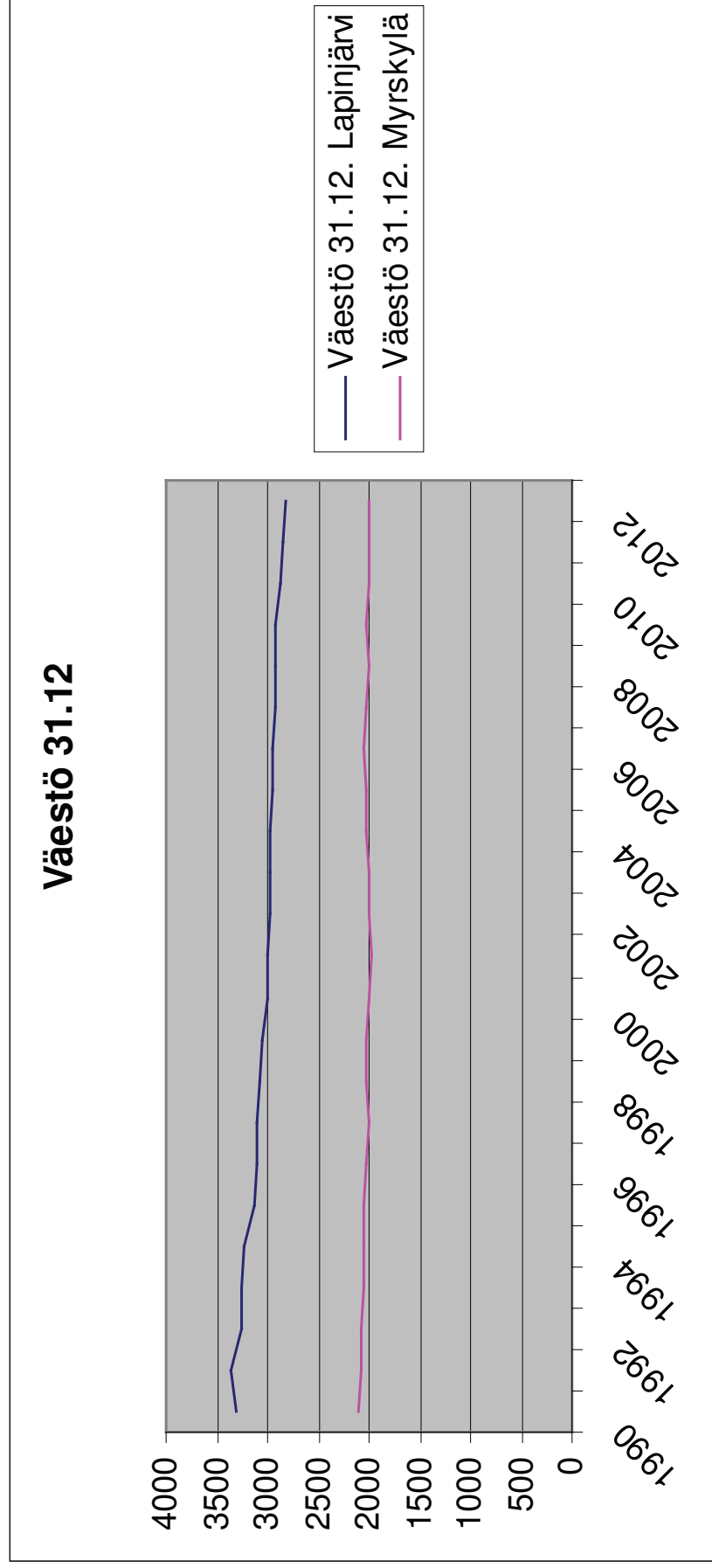
Yleisötilaisuus

2.12.2013

Sivistystoimenjohtaja Juha Ronkainen

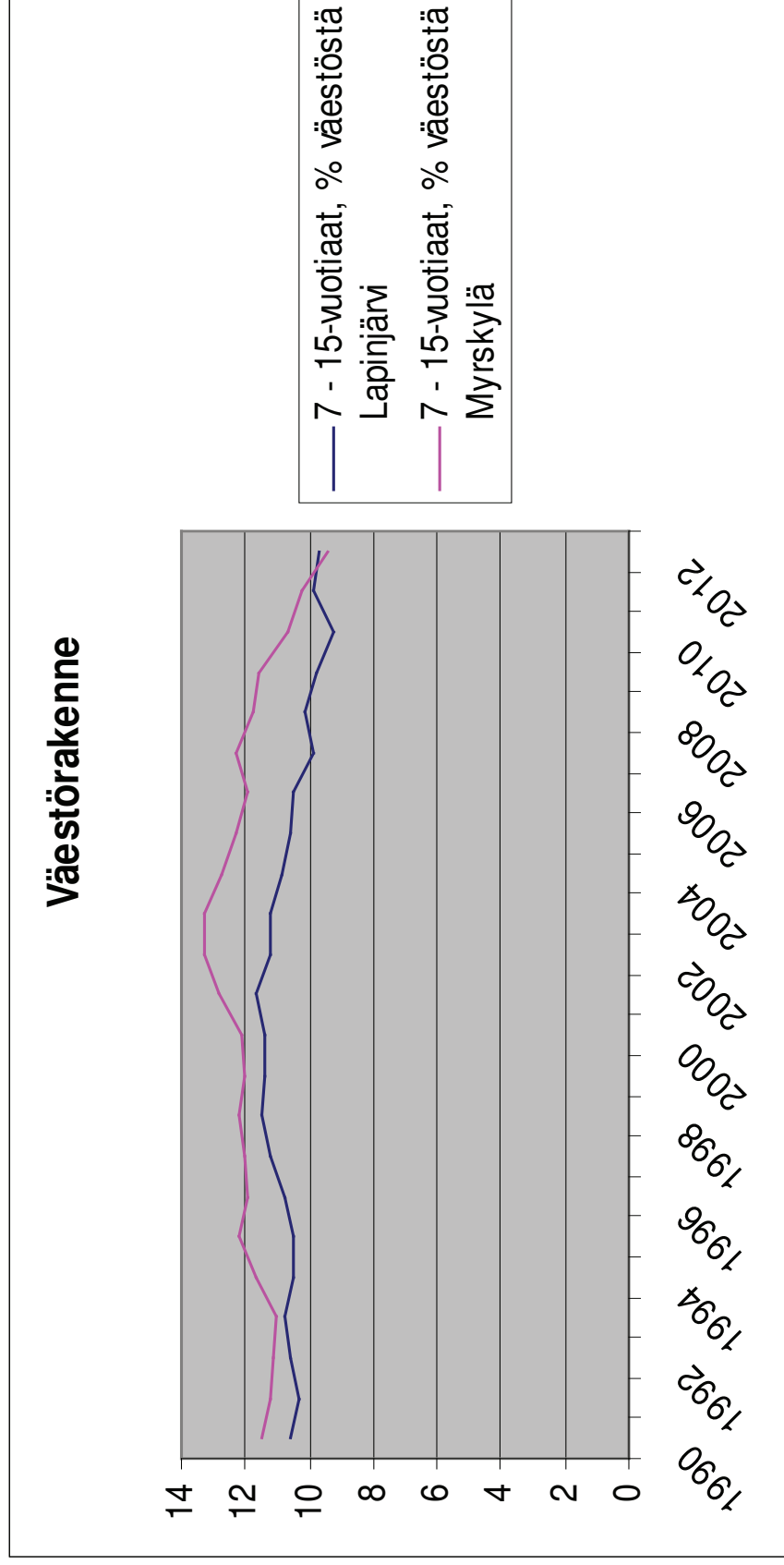
Väestökehitys Lapinjärvellä

©; THL, Tilasto- ja indikaattoripankki SOTKAnet 2005 - 2013



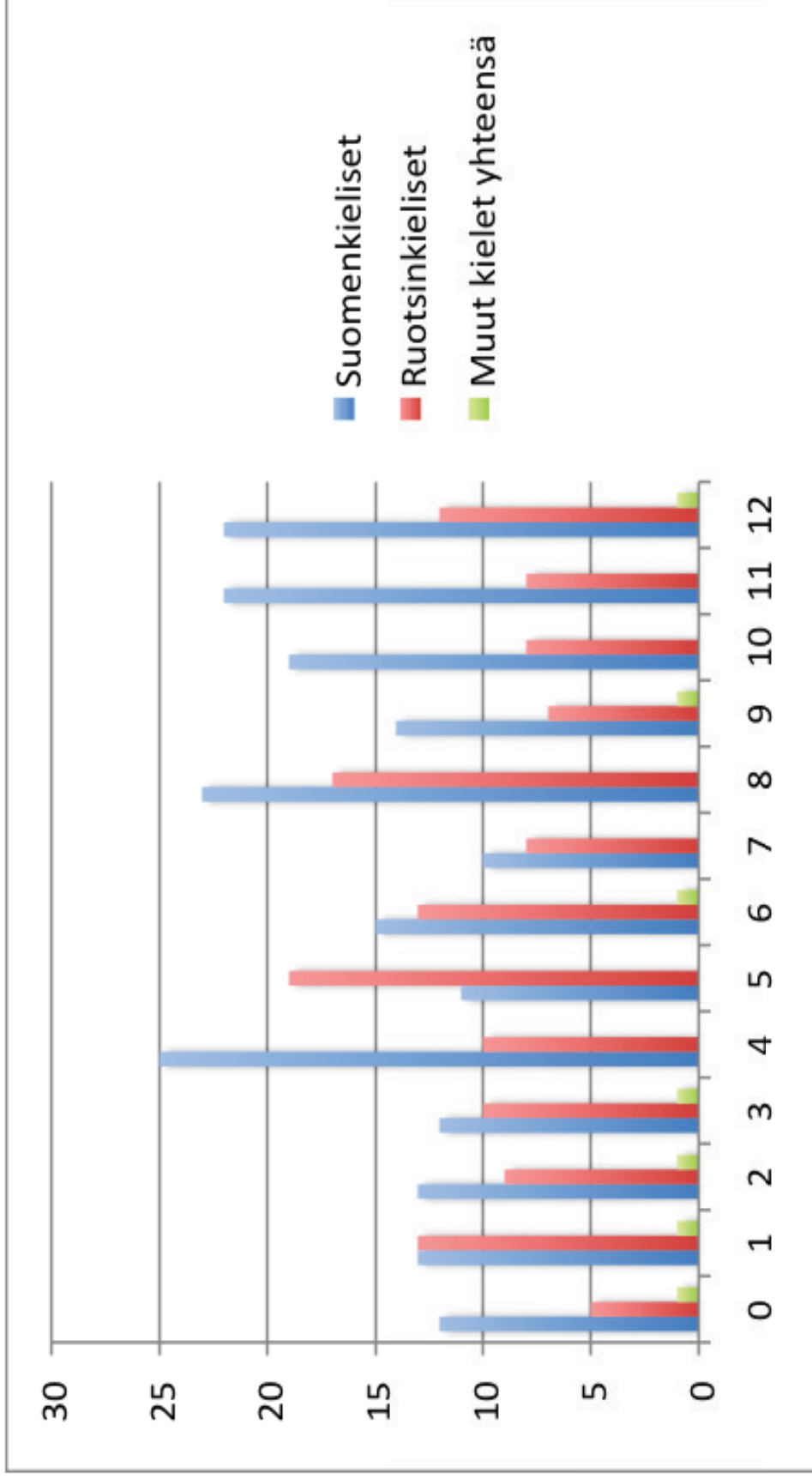
Väestörakenteen kehitys Lapinjärvellä

Ä©; THL, Tilasto- ja indikaattoripankki SOTKANet 2005 - 2013



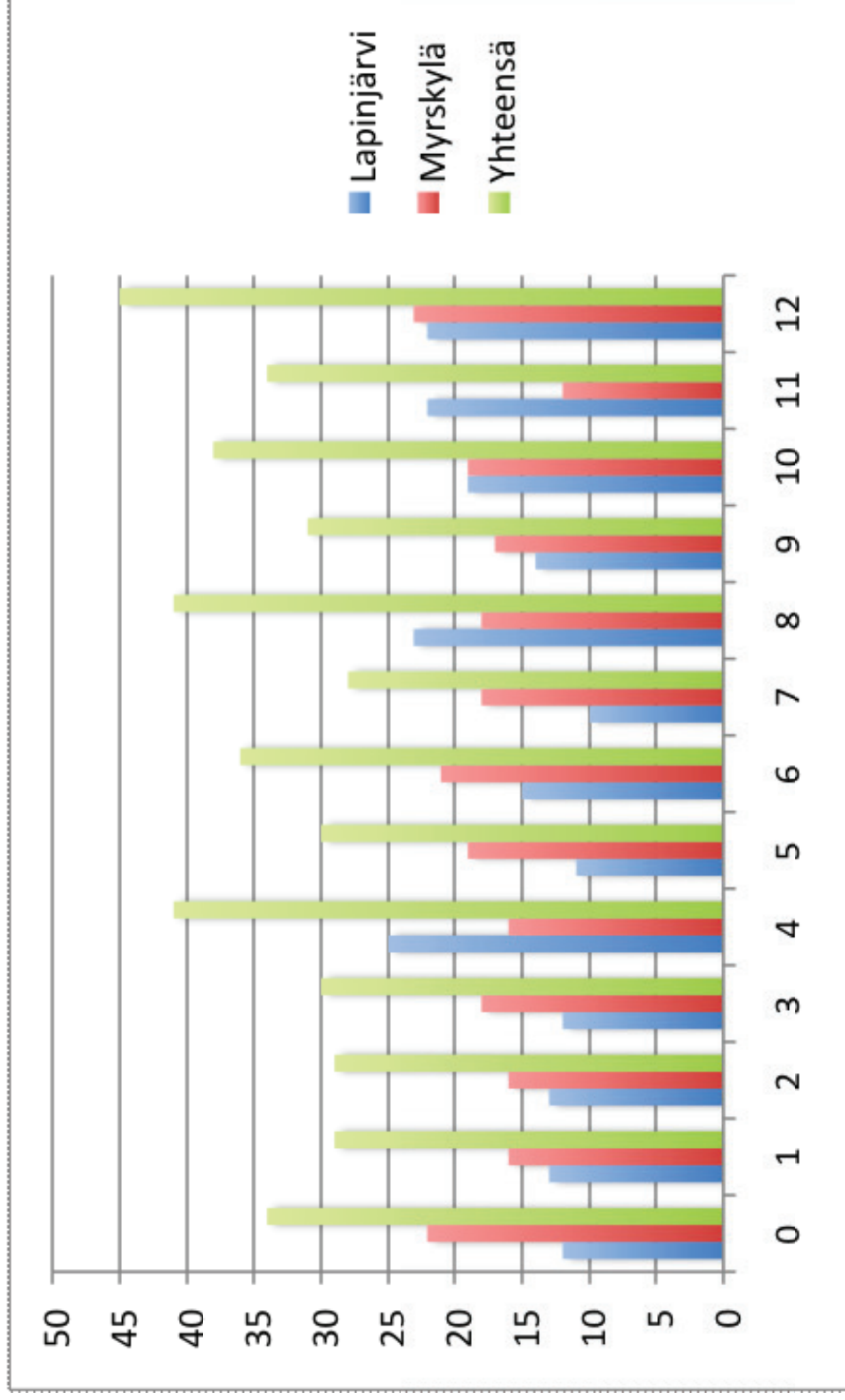
Oppilasmäärät ja oppilasennusteet:

Kuva1: Lapinjärven ikäluokat kieliryhmittäin jouluna 2012 (Tilastokeskus)



Oppilasmäärät ja oppilasennusteet:

Kuva2: Lapinjärven ja Myrskylän yhteenlasketut suomenkieliset ikäluokat
jouluna 2012



Oppilasennuste:

ikäluokkiin perustuva ennuste

Yläkoulussa oppilaita vuonna	Oppilasta_L+M	Oppilasta_L+M+10
2013	126	126
2014	128	128
2015	117	127
2016	103	113
2017	110	120
2018	100	110
2019	105	115
2020	94	104
2021	107	117
2022	101	111
2023	100	110
2024	88	98
2025	92	102

- Varauduttava noin 100-120 oppilaan kaksisarjaiseen pieneen yläkouluun
- Pienenevä yläkoulu pienentää lukiota.

Opetuksen rahoitus

- Valtiovarainministeriön ikäluokkaperusteinen valtionosuus vuonna 2014 on 9749 €/13-15 -vuotias kuntalainen
- Ulkopaikkakuntalaisista oppilaista saadaan kotikuntakorvausta vuonna 2014:
 - Myrskylä: 9910,35 €
 - Orimattila: 8740,45
- Lukion järjestämiseen saadaan 10 327 euroa oppilasta kohden vuonna 2014

Opetuksen kustannukset

	Yläkoulu	Lukio
Menot tekninen	217889,5	95110
Menot sivistys	1283140	492130
Menot yhteensä	1501029,5	587240
(Oppilaskohtainen kustannus)	11913	
Tulot sivistys	1349951	561652
Netto	-151078,5	-25588

- Kiinteistön pääomakustannuksia ei ole otettu huomioon laskelmissa
- Yläkoulun tuloissa huomioitu myös valtionosuusrahoitus
- Pelkästään toiminnasta aiheutuvat kulut ylittävät tulot

Oppilaskohtaisen kustannuksen kehitys

Vuosi	Hinta/oppilas (€)	Myrskylä maksaa: (peruosa*1.35)	Verrattuna Myrskylän maksamaan kotikuntakorvaukseen
2010	8428	8450,757	1,00
2011	9559	8571,5415	1,12
2012	10848	9349,884	1,16
2013	11872	9651,58	1,23
2014	11913	9910,35	1,20

- Kiinteistön pääomakustannuksia ei ole otettu huomioon laskelmissa
- Kuluja voidaan leikata lähinnä opetuskustannuksista.

Yläkoulusuunnitelman rajoitteet

- **Toimintaedellytykset oltava myös ilman lukiota**
 - ” Lukiokoulutuksen rahoitusperusteet uudistetaan. ...” Tiivistetään 2.asteen koulutuksen järjestäjäverkkoa siten, että vahvojen lukio- ja ammatillisen koulutuksen (perus- ja lisäkoulutus) järjestäjien toimintaedellytyksiä parannetaan...” (Hallituksen päätös rakennepoliittisen ohjelman toimeenpanosta 29.11.2013.)
 - Hallitusohjelman mukaisesti lukiokoulutuksesta leikataan yhteensä 37 miljoonaa euroa vuosina 2014 ja 2015.
- **Valmistauduttava noin 110 oppilaan kaksisarjaiseen yläkouluun niukalla valinnaisuudella**
- **Huolehdittava opetuksen laadun säilymisestä kelpoisuudet täyttävien opettajien osalta (asetus)**

Laskelma pienestä yläkoulusta

Laskelmassa tarkastellaan yläkoulun mahdollisuutta ilman lukiota

- Olkoon oppilasmäärä 100
- Yläkoulua voitaisiin pyörittää yhdellätoista opettajalla, kahdella koulunkäynninohjaajalla ja yhdellä sihteerillä, jolloin henkilöstökulut olisivat n. 650 000 € (Nyt n. 850 000)
- Vuonna 2012 henkilöstökulut muodostivat 72,3% budjetista
- Koulun opetuskustannuksiin voidaan arvioida kuluvan tällöin 899 000€ (teoreettinen minimi).
- Teknisen toimen kustannusrakenne säilynee suurinpiirtein samana ollen n. 180 000 euroa.
- Yläkoulun toimintamenot olisivat tällöin yhteensä 1 079 000
- Vertailun vuoksi talousarviossa 2014 varattiin koko vuoden toimintamenoiksi n. 1 500 000
- Oppilaskohtainen hinta on tällöin 10 790
- **Koulukiinteistön pääomakustannuksia ei ole huomioitu!**

Missä on ongelma?

- Jo nyt 126 oppilaalla toimintamenoista tulisi leikata n. 240 000 euroa, jotta oppilaskohtainen kustannus olisi 10 000 euroa.
- Tilanteessa, jossa koulun oppilasmäärä on 100, tulee kustannuksista leikata toinen n. 180 000 euroa, jotta oppilaskohtainen kustannus olisi n. 10 800 euroa.
- Nykyisestä järjestelystä ei jää mitään jäljelle

Vaihtoehto:

Lapinjärven kunnan yläkoulun oppilaat jaettaisiin Loviisan Myllyharjun ja Orimattilan (ja Askolan) yläkoulun kesken.

Nyt: yläkoulu 126 oppilasta (Myrskylä 53, Lapinjärvi 59, Orimattila 10, muut 4)
Lukio 55 opiskelijaa (Myrskylä 17, Lapinjärvi 25, Orimattila 12, muut 1)

- Orimattila (Yhteensä 56):
 - 7. lk = 12 (Myrskylä 12)
 - 8. lk = 24 (Myrskylä 22, Orimattila 2)
 - 9. lk = 20 (Myrskylä 17, Orimattila 3)
- Loviisa tai Kouvola (Yhteensä 70):
 - 7. lk = 22 (Lapinjärvi 22)
 - 8. lk = 21 (Lapinjärvi 21)
 - 9. lk = 27 (Lapinjärvi 26)
- Lukio: Orimattila (Yhteensä 19):
 - 1.lk = ? "Hallinnollisesti Porlammin lukioon ei otettaisi uusia oppilaita"
 - 2.lk = 15 (Myrskylä 7, Orimattila 7, Askola 1)
 - 3.lk = 4 (Myrskylä 2, Orimattila 2)
- Lukio: Loviisa tai Kouvola (Yhteensä 20):
 - 1.lk = ? "Hallinnollisesti Porlammin lukioon ei otettaisi uusia oppilaita"
 - 2.lk = 12 (Lapinjärvi 12)
 - 3.lk = 8 (Lapinjärvi 8)

Mutta...

- ”Huono sisäilma haittaa Myllyharjun koulun henkilökuntaa.” (Loviisan sanomat 2.6.2013.)
- ” Selvityksissä todettiin yhteiskoulun alakerrassa rakenteellista kosteutta..... Koulut ovat ryhtyneet valmistelemaan korvaaviin tiloihin siirtymistä niin, että yhteiskoulun viiden luokkatilan väistötilojen tarve sijoitetaan poikkeusjärjestelyin lukiorakennukseen.” (Orimattilan kaupungin lehdistötiedote 3.10.2013.)