



PÄÄTÖS ILMOITUKSENVARAISESTA ELÄINSUOJASTA

Asia

Päätös ympäristönsuojelulain 115a §:n mukaisesta ilmoituksesta.

Kunnan ympäristönsuojeluviranomainen käsittelee ilmoituksen ympäristönsuojelulain (517/2014, liite 4, kohta 5 a) mukaisesta toiminnasta.

Ilmoittaja ja toiminnan sijainti

Nimi	Crista Hällfors
Y-tunnus	2664779-3
Yhteyshenkilön nimi	Crista Hällfors
Osoite	Sandforsvägen 10 A 1
Puh.	040 5610959
Sähköposti	kickan@henrikasladugard.com
Toiminnan sijainti	Lapinjärvi
• kylä ja osoite	Harsböle, Harsbölentie 215
• kiinteistö	407-402-2-47

Toiminta

Tilan tuotantosuunta on maidontuotanto. Tilalla on Etelä-Suomen aluehallintoviraston 4.2.2019 (nro 35/2019 ESAVI/16640/2018) myöntämä ympäristölupa eläinsuojan toiminnan laajentamiselle. Nyt kyseessä on tämän ympäristöluvan muuttaminen siten, että määräys lietesäiliön kattamisesta kiinteällä katteella poistetaan. Määräystä esitetään muutettavaksi siten, että katteeksi riittää kelluva kate.

PÄÄTÖS

Loviisan kaupungin ympäristönsuojeluviranomainen on käsitellyt Crista Hällforsin 24.4.2019 vireille tulleen ilmoituksen koskien eläinsuojan ympäristöluvan muuttamista

Ilmoitus toiminnan muuttamisesta ja siihen liittyvästä ympäristöluvan muuttamisesta hylätään.

Etelä-Suomen aluehallintoviraston 4.2.2019 Nro 35/2019 (ESAVI/16640/2018) myöntämä lupa jää näin ollen kaikilta osin voimaan.



Päätöksen perustelut

Tilan kokonaiseläinyksikkömäärä on laajennuksen jälkeen 2155,50 (150 lypsylehmää, 120 hiehoa, 20 vasikkaa alle 6 kk, 30 uuhta ja 50 munituskanaa). Etäisyys lähimpään häiriintyvään kohteeseen on ilmoituksen mukaan 170 metriä. (Asemapiirroksesta mitattuna etäisyys on 160 metriä).

Kun lietelantalan kattamismenetelmä on kuorettuminen, tulee vähimmäisetäisyyden lähimpään häiriintyvään kohteeseen ilmoituksenvaraisista eläinsuojista annetun valtioneuvoston asetuksen (138/2019, eläinsuoja-asetus) liitteen 1 taulukon 1 mukaan olla 400 metriä. Kun käytössä on ilmoituksessa esitetty lisätoimenpide (kelluva kate), vähimmäisetäisyyden tulee edellä mainitun taulukon mukaan olla 250 metriä.

Eläinsuoja-asetuksen 2 §:n mukaan lannan varastointiin tarkoitettu rakennelma on sijoitettava siten, että se on vähintään asetuksen liitteessä 1 säädetyllä etäisyydellä lähimmästä naapurikiinteistöllä sijaitsevasta asumiseen tai loma-asumiseen tarkoitettua rakennuksesta jossa hajusta saattaa aiheutua haittaa ihmisten viihtyvyydelle. Vähimmäisetäisyyttä määriteltäessä on otettava huomioon eläinsuojan kaikkien eläinten ympäristönsuojelulain 27 §:ssä tarkoitettulla eläinyksikkökertoimilla laskettu kokonaiseläinyksikkömäärä. Etäisyys mitataan lannan varastointitilan ulkoseinästä hajusta häiriintyvän kohteen ulkoseinään.

Asetuksen 3 §:n mukaan lannan varastointitilan laajennusosa voidaan sijoittaa poiketen 2 §:ssä säädetyistä vähimmäisetäisyydestä, jos laajennusosaa ei voida sijoittaa kiinteistöllä muulle soveltuvalle vähimmäisetäisyyden täyttävälle paikalle ja vähimmäisetäisyydestä poikkeamisesta ei käytettävät hajun leviämistä vähentävät toimenpiteet ja tekniikat sekä paikalliset olosuhteet huomioiden aiheudu huomattavaa hajuhaittaa häiriintyvässä kohteessa. Laajennusosan sijoittamiseen poikkeustilanteessa sovelletaan, mitä ympäristönsuojelulain 11 §:ssä säädetään ympäristön pilaantumisen vaaraa aiheuttavan toiminnan sijoittamisesta.

Lannan varastointitilan sijainti on ratkaistu Etelä-Suomen aluehallintoviraston antamassa ympäristölupapäätöksessä. Ympäristölupahakemuksessa on esitetty, että lietelantalat katetaan ”pellillä tai muulla katteella” (plåt eller annan täckning). Ympäristöluvassa on määrätty, että lietelantalat on katettava kiinteällä katteella (määräys 2). Määräystä on perusteltu ammoniakkipäästöjen ja hajuhaittojen vähentämisellä. Voidaan olettaa, että ympäristölupaa ei olisi voitu myöntää tälle sijoituspaikalle muutoin, kuin määräämällä kattamaan lietelantasäiliöt kiinteällä katteella.

Voimassa oleva ympäristölupa on myönnetty ympäristönsuojelulain 6 luvun nojalla ja tämä ilmoituspäätös ratkaistaan puolestaan ympäristönsuojelulain 10a luvun nojalla. Molemmissa menettelyissä on varmistettava, että toiminnassa noudatetaan, mitä laissa ja sen nojalla annetuissa säädöksissä säädetään mm. toiminnan sijoittumisesta ja päästöistä ja niiden ehkäisemisestä.

Ilmoituksessa ympäristöluvan muutostarvetta perustellaan kiinteän katteen korkealla hinnalla ja katteiden koosta aiheutuvalla näköhaitalla naapureille. Nämä eivät ole sellaisia seikkoja joita varsinaisesti voidaan ottaa huomioon ympäristön pilaantumisen vaaraa aiheuttavan toiminnan sijoittamisessa ja lupaharkinnassa.



Ilmoituksen käsittely

Ilmoitus on saapunut Loviisan kaupungin rakennus- ja ympäristölautakunnalle 24.4.2019. Ilmoitusta on täydennetty 24.5.2019. Ilmoituksesta on kuulutettu Lapinjärven kunnan ilmoitustaululla 31.5 – 1.7.2019. Ilmoitus ja siihen liittyvät asiakirjat ovat olleet kuulutusaikana nähtävillä Lapinjärven kunnanvirastolla sekä sähköisellä ilmoitustaululla www.lapinjarvi.fi. Naapureille ja lähialueen asukkaille hakemuksen nähtävillä olosta on ilmoitettu kirjeitse.

Ilmoituksen johdosta ei ole jätetty muistutuksia.

Päätösvallan peruste

Lapinjärven kunnan ympäristönsuojeluviranomaisena toimivan Loviisan kaupungin rakennus- ja ympäristölautakunnan päätöksen 7.2.2019 § 4 mukaisesti ympäristönsuojelulain 115d §:n mukainen päätöksenteko on siirretty ympäristönsuojelusihteerille ja ympäristönsuojelutarkastajille.

Ilmoituspäätöksen voimassaolo

Tämä ilmoituspäätös on voimassa toistaiseksi. Mikäli toiminta olennaisesti muuttuu, on tehtävä uusi ilmoitus. (YSL 87 §).

Sovelletut säännökset

Ympäristönsuojelulaki, YSL (527/2014): 11, 43, 44, 70, 83, 84, 85, 87, 89, 115a, 115d, 115e, 190, 191, 205,

Valtioneuvoston asetus ympäristönsuojelusta (713/2014): 2, 11, 13, 15a §

Valtioneuvoston asetus ilmoituksenvaraisista eläinsuojista (138/2019) 2, 4, 5, 6,

Hallintolaki (434/2003): 21 §

Loviisan kaupungin ympäristönsuojeluviranomaisen taksa (Loviisan rakennus- ja ympäristölautakunta 7.2.2019 § 5).

Käsittelymaksu

Ilmoituksen käsittelystä peritään jälkeenpäin lähetettävällä laskulla Loviisan kaupungin rakennus- ja ympäristölautakunnan 7.2.2019 § 5 vahvistaman taksan 3, 5 ja 7 §§:n mukaisesti 1 121,00 euroa.



Loviisan kaupunki
Ympäristönsuojelu

ILMOITUSPÄÄTÖS

Päätöksen antopäivä
8.7.2019

Yleinen ilmoitusmenettely
YL-42-434-2019-2

Päätöksestä tiedottaminen

Päätös lähetetään kirjallisena Crista Hällforsille. Päätöksestä ilmoitetaan kirjallisesti toiminnan sijoituspaikan naapureille, joille on lähetetty tieto lupahakemuksen vireille tulosta.

Päätöksestä kuulutetaan Lapinjärven kunnan ilmoitustaululla sekä sähköisellä ilmoitustaululla www.lapinjarvi.fi.

Muutoksenhaku

Tähän päätökseen ja siitä perittävästä käsittelymaksusta saa hakea muutosta valittamalla Vaasan hallinto-oikeuteen. Valitusosoitus on liitteenä.

Lisätietoja: Ympäristönsuojelusihteri Heidi Lyytikäinen puh. 044 055 5373,
heidi.lyytikainen@loviisa.fi ja ympäristönsuojelutarkastaja Maija Lehtomäki puh. 040 777 3460,
maija.lehtomaki@loviisa.fi.

Loviisassa 3.7.2019


Heidi Lyytikäinen
Ympäristönsuojelusihteri



Liitteet Ilmoituslomake liitteineen
Valitusosoitus



VALITUSOSOITUS

Valitusviranomainen

Tähän päätökseen haetaan muutosta Vaasan hallinto-oikeudelta.

Valitusaika

Valitus on toimitettava Vaasan hallinto-oikeuteen kolmenkymmenen (30) päivän kuluessa päätöksen antopäivästä, sitä päivää lukuun ottamatta. Antopäivä on kirjattu päätökseen. Jos valitusajan viimeinen päivä on pyhäpäivä, lauantai, itsenäisyyspäivä, vapunpäivä, jouluaatto tai juhannusaatto, valitusaika jatkuu vielä seuraavana arkipäivänä.

Valituksen muoto ja sisältö

Valitus on tehtävä kirjallisesti. Myös sähköinen asiakirja täyttää vaatimuksen kirjallisesta muodosta.

Valituskirjelmässä on ilmoitettava

- valittajan nimi, asuinkunta, postiosoite ja puhelinnumero. Jos valitusviranomaisen päätös voidaan antaa tiedoksi sähköisenä viestinä, yhteystietona pyydetään ilmoittamaan myös sähköpostiosoite
- päätös, johon haetaan muutosta, miltä kohdin muutosta haetaan, mitä muutoksia vaaditaan tehtäväksi sekä
- perusteet miksi muutosta vaaditaan.

Valittajan tai hänen asiamiehensä on allekirjoitettava valituskirjelmä. Sähköistä asiakirjaa ei kuitenkaan tarvitse täydentää allekirjoituksella, jos asiakirjassa on tiedot lähettäjistä eikä asiakirjan alkuperäisyyttä tai eheyttä ole syytä epäillä. Jos ainoastaan asiamies on allekirjoittanut valituskirjelmän, siinä on mainittava myös tämän henkilön nimi, asuinkunta ja postiosoite.

Valituskirjelmään on liitettävä

- päätös, josta valitetaan, alkuperäisenä tai jäljennöksenä
- todistus siitä, minä päivänä päätös on annettu tiedoksi tai muu selvitys valitusajan alkamisesta
- asiakirjat, joihin valittaja vetoaa vaatimuksensa tueksi
- asiamiehen valtakirja

Valituksen toimittaminen perille

Valituskirjelmä liitteineen on toimitettava Vaasan hallinto-oikeuteen viimeistään valitusajan viimeisenä päivänä ennen valitusviranomaisen aukioloajan päättymistä.

Käyntiosoite:	Korsholmanpuistikko 43, 4 krs., Vaasa
Postiosoite:	Vaasan hallinto-oikeus PL 204 65101 Vaasa
Sähköpostiosoite:	vaasa.hao@oikeus.fi
Faksi:	029 56 42760
Puhelinvaihe:	029 56 42611
Aukioloaika:	8.00 – 16.15.

Valituksen voi tehdä myös hallinto- ja erityistuomioistuinten asiointipalvelussa osoitteessa <https://asiointi2.oikeus.fi/hallintotuomioistuimet>.

Oikeudenkäyntimaksu

Hallinto-oikeus perii muutoksenhakuasian käsittelystä oikeudenkäyntimaksun. Maksuista säädetään tuomioistuinmaksulaissa (1455/2015).



BESVÄRSUNDERVISNING

Besvärsmyndighet

I detta beslut söks ändring genom besvär till Vasa förvaltningsdomstol.

Besvärstid

Besväret skall inlämnas till Vasa förvaltningsdomstol inom trettio (30) dagar från det att beslutet delgetts. Dagen för delgivningen räknas inte med. Dagen för delgivningen framgår av beslutet. Om besvärstidens sista dag är helgdag, lördag, självständighetsdag, första maj, jul- eller midsommarafton, fortsätter besvärstiden ännu den första vardagen därefter.

Besvärets form och innehåll

Besväret ska anföras skriftligt. Också elektroniska dokument uppfyller kravet på skriftlig form.

I besvärsskrivelsen skall meddelas

- ändringssökandens namn, boningskommun, postadress och telefonnummer. Om besvärsmyndighetens beslut får delges som ett elektroniskt meddelande ska också e-postadress uppges.
- det beslut i vilket ändring söks, till vilka delar ändring söks, vilka ändringar som påyrkas samt
- motiveringar till ändringsyrkandet.

Besvärsskrivelsen ska egenhändigt undertecknas av ändringssökanden eller av hans ombud. Ett elektroniskt dokument behöver ändå inte kompletteras med en underskrift, om dokumentet innehåller uppgifter om avsändaren och det inte finns anledning att betvivla dokumentets autenticitet och integritet. Om endast personens ombud undertecknat besvärsskrivelsen, ska också denna persons namn, boningskommun och postadress framgå.

Till besvärsskrivelsen ska bifogas

- beslutet i vilket ändring söks, i original eller kopia
- intyg över vilken dag beslutet har delgetts eller någon annan utredning över när besvärstiden har börjat
- handlingarna, vilka ändringssökanden hänvisar till som stöd för sitt yrkande
- ombudets fullmakt

Inlämnandet av besvärsskrivelsen

Besvärsskrivelsen med bilagor ska lämnas in till Vasa förvaltningsdomstol senast under besvärstidens sista dag före utgången av besvärsmyndighetens öppethållningstid.

Besöksadress: Korsholmsparken 43, 4 vån., Vasa
Postadress: Vasa förvaltningsdomstol
PB 204
65101 Vasa
E-postadress: vaasa.hao@oikeus.fi
Fax: 029 56 42760
Telefonväxel: 029 56 42611
Öppettid: 8.00 – 16.15.

Besvär kan anföras även via förvaltnings- och specialdomstolarnas e-tjänst på adressen <https://asiointi2.oikeus.fi/hallintotuomioistuimet#/sv> .

Rättegångskostnader

För behandling av ärende vid förvaltningsdomstol uppbärs av ändringssökanden en rättegångsavgift. Om avgiften stadgas i lagen om domstolsavgifter (1455/2015).

HAKEMUS

Eläinsuojan ympäristöluvan muuttaminen (muutos lupamääräykseen
lietesäiliön kate)

16.04.2019

Sisällysluettelo

1. Hakija	3
1.1. Yrityksen perustiedot	3
1.2. Yrityksen yhteystiedot	3
1.3. Laskutustiedot	4
1.4. Yhteyshenkilöt	4
2. Tiivistelmä	4
2.1. Hakijan laatima kuvaus	4
3. Taustatiedot	4
3.1. Toiminnan sijainti	5
3.2. Hakemukseen liittyvät toimialat ja hakuperusteet	5
3.3. Lupa- ja sopimustilanne	5
3.4. Ennakkolausunnot	5
3.5. Ympäristövaikutusten arviointi	5
4. Liitteet	5
5. Asioija	6

HAKEMUS

1. Hakija

1.1. Yrityksen perustiedot

Y-tunnus

2664779-3

Toiminimi

Crista Hällfors

Yritysmuoto

Yksityinen elinkeinonharjoittaja

Päätoimiala

Lypsykarjan kasvatus (01410)

Kotipaikka

Lapinjärvi

1.2. Yrityksen yhteystiedot

Yrityksen/yhteisön sähköpostiosoite

kickan@henrikasladugard.com

Puhelin

0405610959

Käyntiosoite

Lähiosoite: Sandforsvägen 10 A 1

Postinumero:

Postitoimipaikka:

Postiosoite

Lähiosoite: Sandforsvägen 10 A 1

Postinumero: 07870

Postitoimipaikka: SKINNARBY

1.3. Laskutustiedot

Laskutusosoite Verkkolaskuosoite

Laskutusosoite

Lähiosoite tai PL: Sandforsvägen 10 A 1
Postinumero: 07870
Postitoimipaikka: SKINNARBY

Verkkolaskuosoite

Verkkolaskuosoite/OVT-tunnus:
Välittäjä-tunnus:

Laskun viitetiedot

1.4. Yhteyshenkilöt

Yhteyshenkilöiden tiedot

Sukunimi: Hällfors
Etunimi: Crista
Puhelinnumero: 040-5610959
Sähköpostiosoite: kickan@henrikasladugard.com

2. Tiivistelmä

2.1. Hakijan laatima kuvaus

Haen muutosta voimassa olevaan ympäristölupaan (Nro 35/2019, Dnro EASVI/16640/2018). Kyseinen lupa määrää tuleville lietesäiliöille kiinteät katteet, ja haluan siihen muutosta. Tuli yllätyksenä että katteiden hinnat oli näin korkeat riippumatta materiaalista. Erittäin vaikeata ja hintavaa tehdä näin isoille lietesäiliöille katetta, ja katteiden elinikää on vaikeata arvioida. Alueen lumikuorman takia katon kaltevuus olisi pakko olla min 28 astetta, ja kattojen suuruusluokka tekisi lähiympäristölle näköyhteyshaittaa. Hakiessani ympäristölupaa ajattelin lähinnä lietesäiliöille katteet niihin kertyneiden sadevesimäärien takia, mutta tavoitteena on tietysti minimoida ammoniakki- ja hajupäästöt. Kun kyse on naudanlannasta, ja lanta itsessään kehittää pinnan ja kuorettuu, niin kelluvalla ja kiinteällä katteella on melko samanlaiset ympäristövaikutukset. Koska liete tulee lietesäiliöön alakautta niin pinta ei täytöstä rikkoudu. Naudan lietelanta kehittää pinnalle kuirettuman, mutta sen päälle voi vielä laittaa polystyreeni- eli styroksirouhetta tai nollakuitua (nollakuitu on selluteollisuudesta ylijäänyttä puukuitua). Lecarouhe valitettavasti valuu pohjaan ja tässä kun lietesäiliö täyttyy alta niin pahimmassa tapauksessa voisi tukkia lietteen sisääntulon. Styroksirouhe tai nollakuitu sen sijaan pysyisi pinnassa ja eristäisi hajun, lämmön ja alentaisi ph:n.

3. Taustatiedot

3.1. Toiminnan sijainti

Kiinteistö Storgårds 407-402-2-47

Sijaintikunta

Lapinjärvi

Toiminnan tai hankkeen sijaintikiinteistöt

Kiinteistön nimi

Kiinteistötunnus

Osoite

Lähiosoite: Harsbölevägen 215

Postinumero: 07870

Postitoimipaikka: SKINNARBY

3.2. Hakemukseen liittyvät toimialat ja hakuperusteet

Nautaeläinsuoja, Voimassa olevan luvan muuttaminen

3.3. Lupa- ja sopimustilanne

Voimassa oleva ympäristölupa ESAVI/16640/2018, voimassa oleva rakennuslupa 407-2018-30

3.4. Ennakkolausunnot

Ympäristöluvassa saadut lausunnot: Loviisan ympäristöviranomaiset, Porvoon terveydensuojelujasto, Uudenmaan ELY-keskus sekä yhden asukkaan mielipide. Lausunnot ja niiden vastaukset voi lukea ympäristöluvasta. Lausunnoissa ei otettu lietesäiliöiden katteisiin kantaa.

3.5. Ympäristövaikutusten arviointi

[] Asiassa sovelletaan ympäristövaikutusten arviointimenettelyä

4. Liitteet

5. Asioija

Asioijan etunimi

Crista

Asioijan sukunimi

Hällfors

Asioijan valtuutustieto

Nimenkirjoitusoikeus, Yksityinen elinkeinonharjoittaja

VÄHIMMÄISETÄISYYDESTÄ POIKKEAMINEN

Ilmoituksen käsittelevä viranomainen harkitsee tapauskohtaisesti, onko eläinsuojan laajennusosa mahdollista sijoittaa vähimmäisetäisyyttä lähemmäs häiriintyvää kohdetta. Edellytyksenä on, että häiriintyvälle kohteelle ei saa aiheutua huomattavaa hajuhaittaa ja että eläinsuojan laajennusosaa ei ole mahdollista sijoittaa kiinteistöllä muulle soveltuvalle vähimmäisetäisyyden täyttävälle paikalle. Häiriintyvälle kohteelle aiheutuvan hajuhaitan arvioinnissa voidaan huomioida paikalliset olosuhteet ja hajuhaittoja ehkäisevät toimenpiteet.

Kuvaus kiinteistöllä sijaitsevista vaihtoehtoisista vähimmäisetäisyydet täyttävistä sijoituspaikoista eläinsuojalle ja lantalalle

Pihattonavetan ja lietesäiliöiden paikkojen määrittäminen perustui etäisyyksiin niiden ja naapureiden asuintalojen välissä. Nykyisen asemapiirroksen mukaan Kerstin Aaltosen (407-402-2-21) asuintalosta on 170 metriä, Bo Storgårdsin (407-402-2-41) on 175 metriä, Kristel Nybondaksen (407-402-1-58) 320 metriä ja Kjell Weckmanin (407-402-1-57) 520 metriä lietesäiliöihin. Tietysti oman työolosuhteideni kannalta tärkeää että eläinsuoja on lähellä kotia. Myös lehmien laidunkäynti-mahdollisuutta ollaan otettu vahvasti huomioon. Liitteenä kuva mihin navetta ja lantala sijoitettaisiin jotta vähimmäisetäisyys 400 m täyttyisi. Vaihtoehto siirtää lantalat lähempänä Harsbölentietä ei ole käynyt edes mielessä koska se on lähempänä kylän keskustaa.

Miksi eläinsuojaa tai lantala ei voi sijoittaa kyseisille paikoille?

Jos navetta on 1,1 km päässä kotoa niin jää yöpoikimiset tarkistelematta ja vasikoiden kuolleisuus kasvaa mikä on todella huonoa maidon tuotannolle. Kun kyse on elävistä eläimistä ja ympärivuorokautisesta lypsystä ja valvonnasta niin on tärkeää että se on lähellä muuta tilakeskusta ja minun kotia. Jos vaan lietesäiliöt siirtyisi vaihtoehtoiseen paikkaan niin olisi mahdotonta saada 620 metriä putkea jossa lannan pitäisi kulkea pumppaamosta säiliöihin. Jos lietelantaa pitäisi siirtää koneellisesti joka päivä tankilla navetasta lietesäiliöön se tarkoittaisi 500 lisää ajoa vuodessa mikä kuormittaisi ympäristöä ja aiheuttaisi hajuhaittoja, puhumattakaan työtunneista siihen.

Kuvaus eläinsuojan ja lannan varastointitilan laajennusosan vähimmäisetäisyydestä poikkeavasta sijoituspaikasta ja etäisyys (m) lähimpään häiriintyvään kohteeseen:

Nykyisen asemapiirroksen mukaan Kerstin Aaltosen (407-402-2-21) asuintalosta on 170 metriä ja Bo Storgårdsin (407-402-2-41) asuintalosta on 175 metriä lantavarastoihin. Kristel Nybondaksen (407-402-1-58) asuintalosta on 320 metriä ja välissä kulkee Harsbölentie joka on oma kiinteistö 407-895-2-15.

Miten estetään huomattava hajuhaitta häiriintyvässä kohteessa (hajun leviämistä vähentävät toimenpiteet ja tekniikat)?

Valittiin laajennukselle tämä lannankäsittelymenetelmä (slalom, pumppaamo, täyttö alta ja säiliö) koska siitä ei pitäisi aiheutua merkittäviä hajuhaittoja. Naudanlanta itsessään kehittää pinnan ja kuorettuu lietesäiliössä ja lietteen ylin pinta, joka on kontaktissa ilmaan, on kuiva ja melko kova kuirettuma. Koska liete tulee säiliöön alakautta tämä kuirettuma ei täytöstä rikkoudu, mikä vähentää hajun leviämistä. Tämän kuirettuman lisäksi voimme pienentää hajuhaittoja lisäämällä pintaan polystyreenirouhetta (styroksirouhetta) tai nollakuitua. Nollakuitu joka on metsäteollisuudesta syntyvää jätettä ja sen lisäksi biologisesti maantuvaa olisi meille ympäristöystävällisempi vaihtoehto mutta molemmat materiaalit ovat sen verran sitovia että jäävät pintaan kelluvaksi katteeksi, eristävät hajun ja lämmön sekä alentavat Ph:n. Kumpi on optimaalisesti käyttää, riippuu materiaalien saatavuudesta. Tyhjennys tapahtuu yhdestä pisteestä putkella joten hajuhaitat tyhjennyksen aikana myös vähenevät koska vain pieni ala kuirettuman pinnasta rikkoutuu.

Mitkä paikalliset olosuhteet vaikuttavat siihen, ettei vähimmäisetäisyydestä poikkeamisesta aiheudu häiriintyvässä kohteessa huomattavaa hajuhaittaa?

Kotimaisen ruoan arvostaminen ja hyvä kyläyhteisö. Valittiin laajennukselle tämä lannankäsittelymenetelmä koska siitä ei pitäisi aiheutua merkittäviä hajuhaittoja.

Asemapiirroksen merkittään eläinsuojan ja lannan varastointitilan vaihtoehtoiset sijoituspaikat kiinteistöllä.

Muutoksia piirustuksiin ARK – 02 AS
ARK – 03 P0
ARK – 05 JS
ARK 06-LS

ARK – 02 AS 23.05.2019

Pieniä muutoksia asemapiirustukseen on tullut. Lietesäiliöiden paikat siirtyivät vähän koska vaihdettiin 3 metrisistä beronielementeistä 4 metrisiin jotta säiliöiden pinta-ala pienentyisi että mahtuisivat tien ja navetan välille eikä olisi laajennusvarauksen päälle ja että etäisyys navetan ja lietesäiliöiden välissä on niin että työolosuhteet toimivat. Naapurin näköyhteyttä olemme ottaneet huomioon muutoksesta huolimatta. Kuivalantalan paikkaa oli pakko muuttaa koska etäisyys navettaan oli aivan liian pieni, pitää pystyä koneen kanssa kääntämään kuivalantalan täytön ja tyhjennyksen aikana.

ARK – 03 P0 23.05.2019

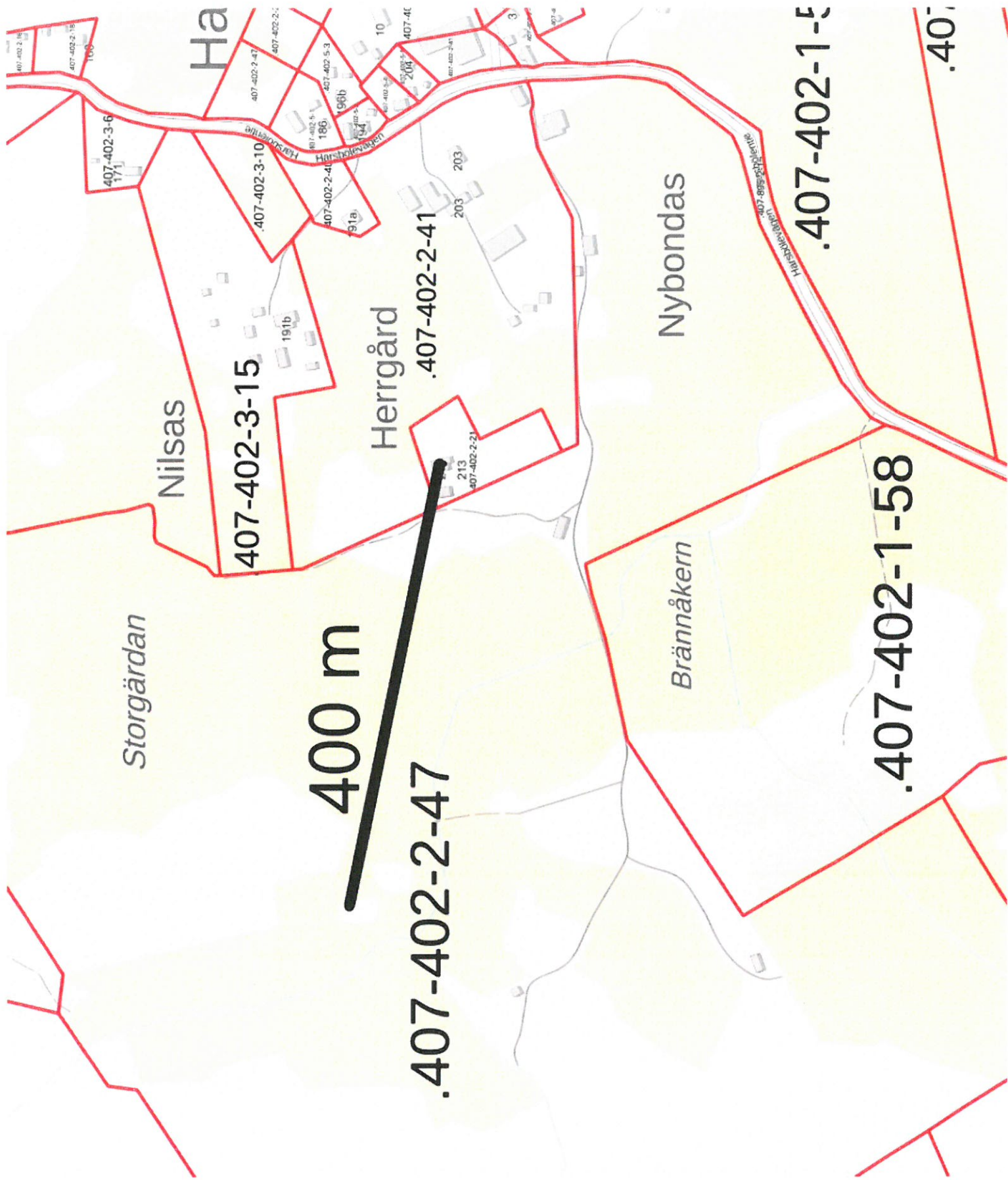
Pieniä muutoksia pohjapiirustukseen on tullut vaikka ei ulkoisia navetan mittojen suhteen. Lypsyrobottien paikat muuttuivat niin että niiden etäisyys toisistaan olisi alle 30 m jotta yksi ohjausyksikkö riittäisi molemmille roboteille. Muut muutokset ovat esim vesikuppien määrät ja ohjausyksikön paikka.

ARK – 05 JS 23.05.2019

Julkisivupiirustuksiin on tullut värimuutos. Ulkoseiniin tulee väri koodiltaan 5085, eikä punaista. Säleikkunoita navetan lämpimällä puolella vaihdettiin alaslaskuluukkuihin (muutos näkyy julkisivu etelään-kuvassa).

ARK – 06 LS 23.05.2019

Lietesäiliöiden pinta-alat muuttuivat mutta ei volyymi. Neljämetriset betonielementit tarkoittaa 28 metrin leveät säiliöt. Aikaisemmassa kuvassa oli 34 metriä leveät säiliöt.



Storgården

Nilsas

407-402-3-15

Ha

407-402-3-10

400 m

Herrgård

407-402-2-47

407-402-2-41

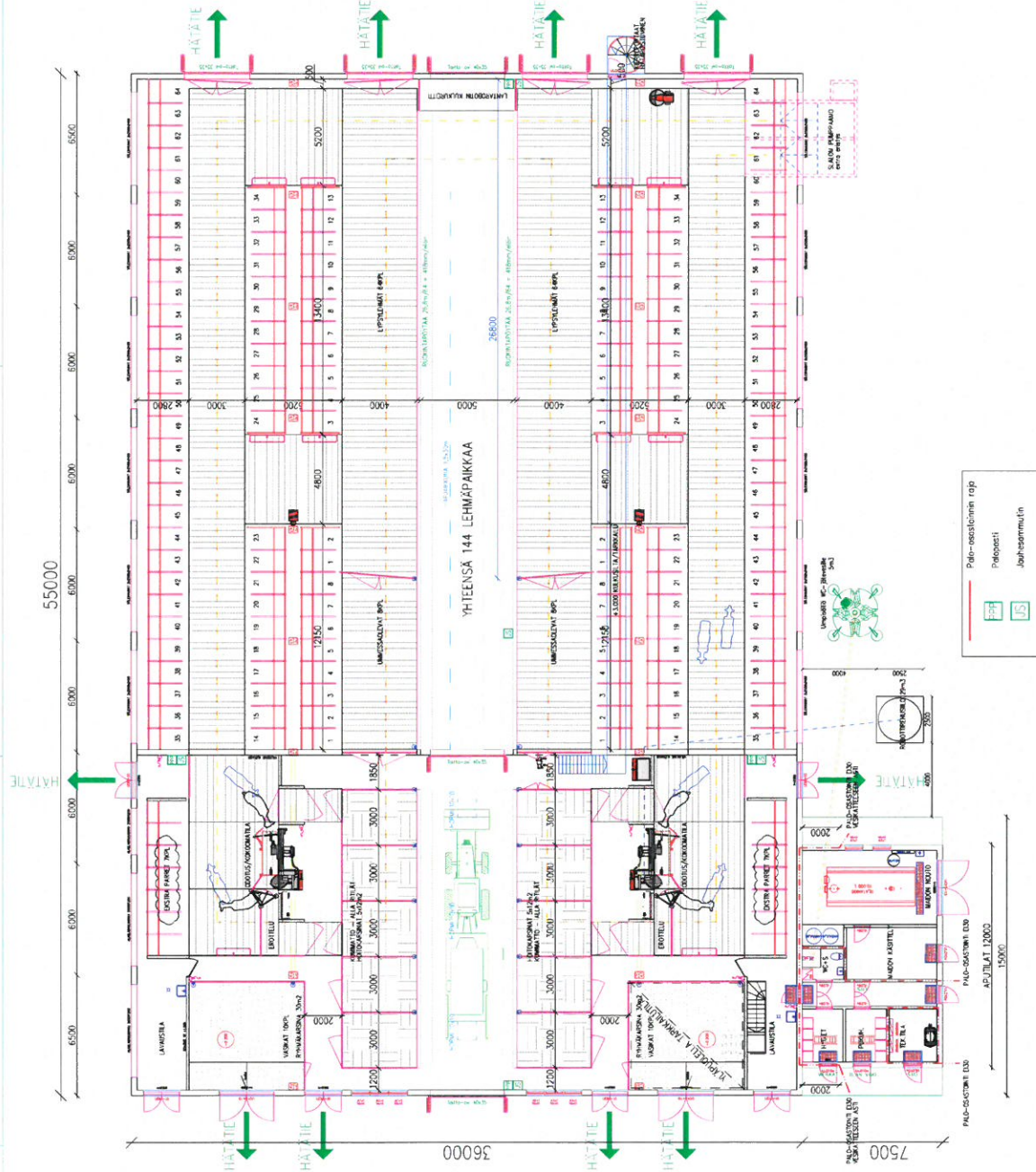
Brännå kern

Nybondas

407-402-1-58

407-402-1-5

407



LAIVASTI
 KOKKI
 PAINOKONE
 KASSA
 KOPPILOKKA
 VÄLILUOKAN KÄYTTÖ

KOKKI
 PAINOKONE
 KASSA
 KOPPILOKKA
 VÄLILUOKAN KÄYTTÖ

Yhteensä 144 lempäpakkaa

LAIVASTI		
LAIVASTI	14 x 10 m	140 m²
LAIVASTI	14 x 10 m	140 m²
LAIVASTI	14 x 10 m	140 m²
LAIVASTI	14 x 10 m	140 m²
LAIVASTI	14 x 10 m	140 m²
LAIVASTI	14 x 10 m	140 m²

KOKKI		
KOKKI	10 x 10 m	100 m²
KOKKI	10 x 10 m	100 m²
KOKKI	10 x 10 m	100 m²
KOKKI	10 x 10 m	100 m²
KOKKI	10 x 10 m	100 m²
KOKKI	10 x 10 m	100 m²

PAINOKONE		
PAINOKONE	10 x 10 m	100 m²
PAINOKONE	10 x 10 m	100 m²
PAINOKONE	10 x 10 m	100 m²
PAINOKONE	10 x 10 m	100 m²
PAINOKONE	10 x 10 m	100 m²
PAINOKONE	10 x 10 m	100 m²

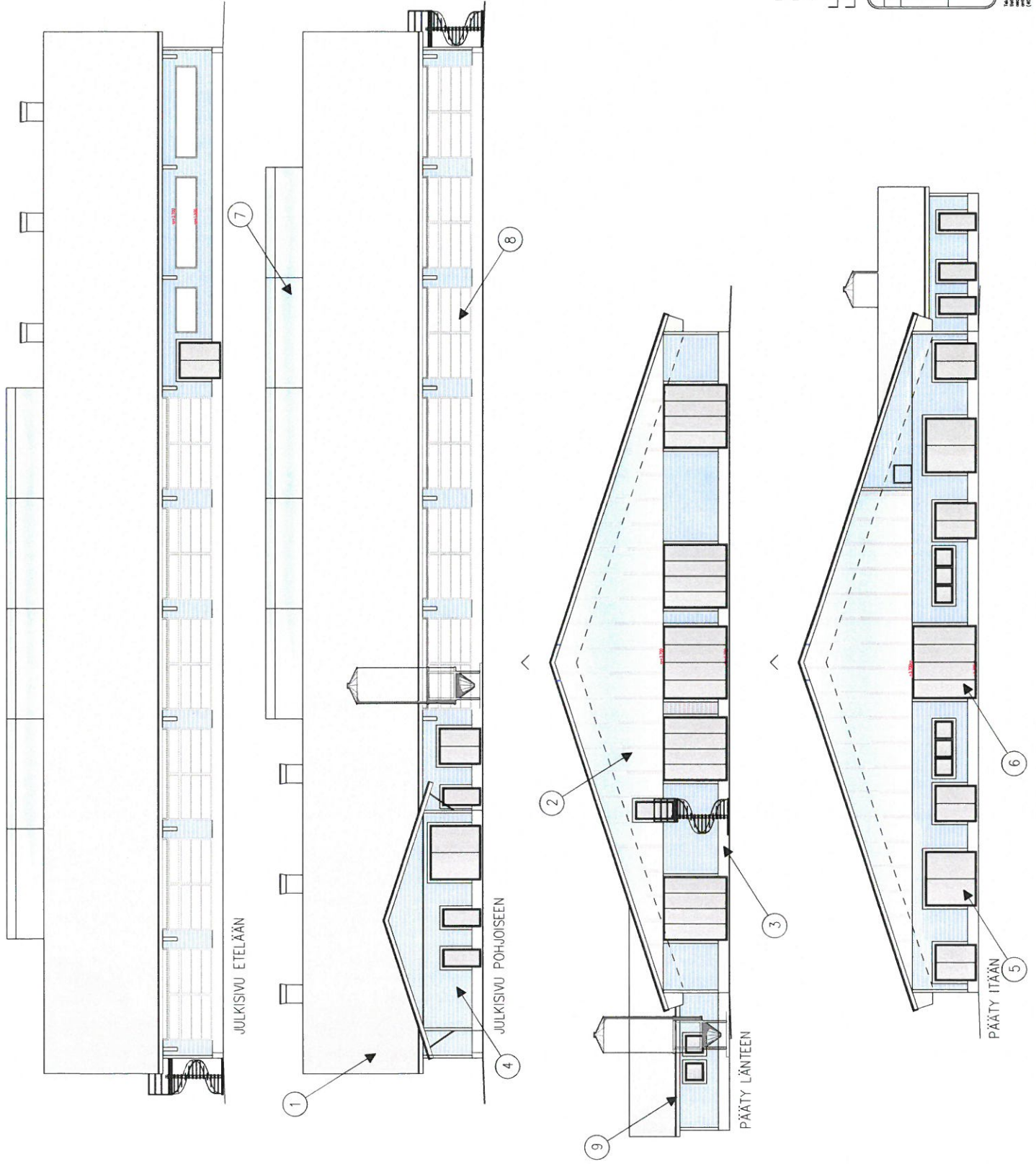
Yhteensä 144 lempäpakkaa

PROJEKTIN NIMI	Yhteensä 144 lempäpakkaa
KOONNITTELUKOHDE	KOKKI
PROJEKTIN NIMI	Yhteensä 144 lempäpakkaa
KOONNITTELUKOHDE	KOKKI
PROJEKTIN NIMI	Yhteensä 144 lempäpakkaa
KOONNITTELUKOHDE	KOKKI

ARK 03-01

JULKISMATERIAalit JA VÄRI:

1. YKSIKROSKALIT, PVC, hormaa
2. PÄÄTYKOLMO, kennonlevey, valaistuspöytä
3. SOKKELI, betoni, sillo, hormaa
4. ULKOSEINÄT, laulaverho, vähti 5085 "LITA"
5. KÄYNTI- JA PAROVIET, metallirokenteinen, hormaa
6. TAITTO-OVIET, metallirokenteinen, hormaa
7. HARJAKKUNHA, kennonlevey, valaistuspöytä
8. TUULOILMAKUNNAT, kennonlevey, valaistuspöytä
9. RAYSTASLAUDAT, VIIMEISTELYSTIAT JA PELLTYKSET, valkoinen



- D 2.5-19 LAVAUSTILAN TUULOILMAKUNNAT -> ALASLASKULUUKKU JAA
- D 28.4-19 JULKISIVUVÄRI MUUTETTU JAA
- C 3.4-19 TONEN SILO POISTETTU JAA
- B | 13.3-19| ROBOTIHUOLLON OVIET SIIVULTA POISTETTU |JAA
- A | 20.9-18| MERPPORTAAT PÄÄTYN, REHUSILOT MOL PUOL. NAVETTA |JAA

PROJEKTOINTI	KUUNNUT/VAL	MAKUNNUT/VAL	MAKUNNUT/VAL
LUOJUSKUNNUS	LUOJUSKUNNUS	LUOJUSKUNNUS	LUOJUSKUNNUS
PROJEKTOINTI: NI A OY	PROJEKTOINTI: NI A OY	PROJEKTOINTI: NI A OY	PROJEKTOINTI: NI A OY
LYPSKÄRJÄPIHATTO	JULKISIVUT	JULKISIVUT	JULKISIVUT
RIISKAJÄLKEK			
SIIPISÄILY			
07800 LAPINJÄRVI			
NIA - KESKUS OY	ARK 05-01	ARK 05-01	ARK 05-01
Luovutettiin: 10.11.2017			
Määrä: 28.10.2017			
Pöytä: 05.2017			

Maailmanlaajuisesti tunnettu ja arvostettu suomalainen arkkitehtitoimisto, joka on erikoistunut koulurakennusten suunnitteluun ja toteuttamiseen. Toimiston palveluksessa on yli 100 ammattilaista, joista useita on koulurakentamisen alalta. Toimisto on osa OY:ä, joka on osa OY:ä, joka on osa OY:ä.

