

Lapinjärvi



Sjökullan asemakaava-alue

Rakennustapaohjeet

*nähtävillä 22.6.2004 - 9.8.2004 ehdotus*



8.6.2004

**R** insinööri  
**PAAVO RISTOLA OY**



Yhtäpitäväksi 7.6.2004 pidetyn kunnanhallituksen kokouksen  
pöytäkirjan liitteenä olevan kartan kanssa todistaa:

Lapinjärvellä 17.6.2004

**16679**

**LAPINJÄRVEN KUNTA**

**SJÖKULLAN ASEMAKAAVA-ALUE**

**RAKENNUSTAPAOHJEET**



Susanne Sjöblom  
Hallintosihteeri

#### Sisällysluettelo

1	Rakentamishojjeiden tarkoitus .....	2
2	Rakennustapaohjeiden toteuttaminen .....	2
3	Alueen kuvaus .....	3
4	Tonttien rakentaminen .....	3
4.1	Rakennuksen sijoitus ja pihajärjestelyt .....	3
4.1.1	Rakennuksen sijoittaminen tontille .....	3
4.1.4	Pihat ja vihersuunnittelu .....	4
4.2	Rakennuksen muoto, materiaalit ja värit .....	4
4.2.1	Rakennuksen muoto .....	4
4.2.2	Materiaalit ja värit .....	4
4.3	Rakennusten perustaminen .....	6
4.3.1	Alue 1 (länsiosa), sitkeän saven alue .....	6
4.3.2	Alue 2 (itäosa), pehmeän saven alue .....	6

#### Liitteet:

- Liite 1 Esimerkki osa-alueiden värimalleista  
Liite 2 Esimerkki pihaistutusten jäsentelystä

## LAPINJÄRVEN KUNTA

### SJÖKULLAN ASEMAKAAVA-ALUE

### RAKENNUSTAPAOHJEET

## 1 RAKENTAMISOHJEIDEN TARKOITUS

Nämä rakennustapaohjeet koskevat Sjökullan kaava-alueen erillispientalojen korttelialueita. Rakentamistapaohjeilla pyritään luomaan asuntoalueelle yhtenäinen, viihtyisä ja ympäristöön sopiva ilme. Jokainen rakennus tulee suunnitella kokonaisuuteen sopivaksi ja sitä täydentäväksi osaksi. Huolellinen suunnittelu ja yhtenäisen rakentamistavan noudattaminen ovat erityisen tärkeitä, koska rakennukset sijoittuvat avoimeen pelto- ja järvenrantamaisemaan sekä Lapinjärven koulutuskeskuksen historiallisesti ja rakennustaiteellisesti merkittävien rakennusten läheisyyteen.



*Ilmakuva alueesta etelästä nähtynä*

## 2 RAKENNUSTAPAOHJEIDEN TOTEUTTAMINEN

Tontin omistaja sitoutuu noudattamaan näitä rakentamistapaohjeita. Tontin rakennuttajan on saatettava nämä ohjeet rakennussuunnittelijan tiedoksi.

### **3 ALUEEN KUVAUS**

Sjökullan alue sijaitsee Lapinjärven Ingermaninkylässä noin neljä km kirkonkylästä länteen. Alue rajoittuu eteläreunastaan Ingermaninkylän teollisuusalueeseen ja Porlammintiehen, itäreunastaan Husulanmäen alueeseen, lännessä Lapinjärvenjokeen sekä pohjoisessa Lapinjärveen.

Maastoltaan alue on suurimmaksi osaksi tasaista peltoa, jonka yli avautuu laaja näkymä Porlammintien ja Lapinjärven rannan välille. Lapinjärven rannassa metsäisellä kummulla sijaitsee Lapinjärven Koulutuskeskus. Koulutuskeskuksen pihapiirissä on runsas puusto ja monenikäisiä rakennuksia, joista osa on rakennustaiteellisesti arvokkaita. Porlammintien tuntumassa on joitakin asuinrakennuksia sekä teollisuusrakennuksia.

### **4 TONTTIEN RAKENTAMINEN**

#### **4.1 Rakennuksen sijoitus ja pihajärjestelyt**

##### **4.1.1 Rakennuksen sijoittaminen tontille**

Asemakaavan havainnekuva antaa viitteitä rakennuksen sijoittamisesta tontille. Ajatuksena on, että talot sijoittuvat lähelle tontin itä- tai pohjoisreunaa siten, että talon etelä- ja länsipuolelle jää aurinkoista oleskelupihaa. Rakennuksen sijoituksessa tulee ottaa huomioon naapuritontin rakennusten sijoitus.

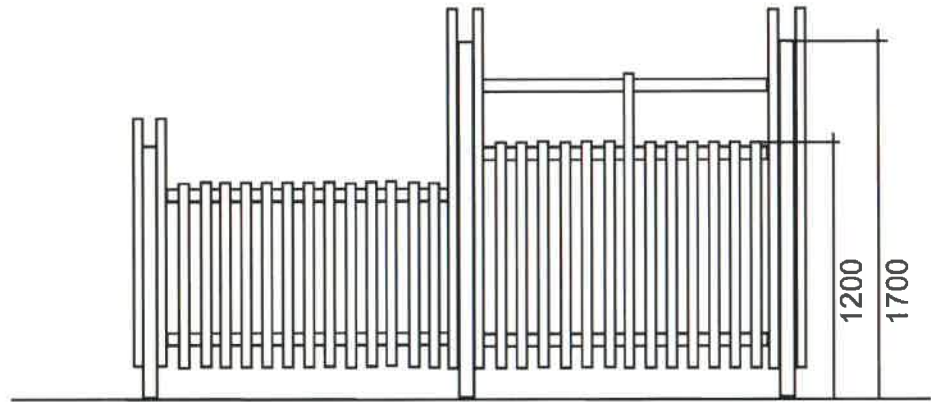
##### **4.1.2 Autotallit ja talousrakennukset**

Autotalli ja varastotilat on suositeltavaa sijoittaa erilliseen rakennukseen. Näin talousrakennuksen avulla voidaan rajata suojainen pihapiiri, rakentaminen voidaan jakaa useammalle vuodelle ja estetään päärakennuksen massaa muodostumasta liian suureksi. Autokatosten ja muiden piharakennusten tulee noudattaa asuinrakennuksen tyyliä ja väriä.

##### **4.1.3 Aitaaminen**

Alueella suositellaan käytettäväksi pensasaitoja, mutta myös puuaitoja saa rakentaa. Aidan korkeus saa olla enintään 120 cm maanpinnasta tontin ja julkisen alueen rajalla. Tonttien välisistä aidoista on sovittava naapurien kesken. Tonttien välisen aidan korkeus saa olla enintään 170 cm. Kokonaan peittävää aitaa tulee välttää. Aidan pitäisi olla ainakin yläosastaan jossakin määrin avonainen. Aidan tulee olla valkoinen tai talon värinen. Aidan tulee sopia yhteen esitetyn aitamallin kanssa.

Jäteastia tulee aidata istutuksin tai puuaidalla.



*Aitamalli*

#### 4.1.4 Pihat ja vihersuunnittelu

Rakennuslupahakemuksessa on esitettävä pihasuunnitelma, josta ilmenee jäteastian, aitojen ja terassien paikat, pihamateriaalit ja istutukset. Pihasuunnitelma voi olla erillinen tai se voi sisältyä asemapiirrookseen. Mittakaavan tulee olla 1:200.

Pihalla suositetaan istutusryhmiä yksittäisten ja hajanaisten istutusten sijaan. Kasvillisuuden avulla voidaan rajata piha-alueen eri toimintoja kuten oleskelua, hyötypuutarhaa, leikattavaa nurmialuetta, mattojen tomutus ja pyykinkuivauspaikkaa.

Kaavassa määrätty istutettavat puurivit tulisi sopia yhdessä alueen rakentajien kesken, jotta lopputulokseksi saataisiin yhtenäinen puurivi.

Liitteenä yleispiirteinen havainnemalli pihaistutusten jäsentelystä.

## 4.2 Rakennuksen muoto, materiaalit ja värit

### 4.2.1 Rakennuksen muoto

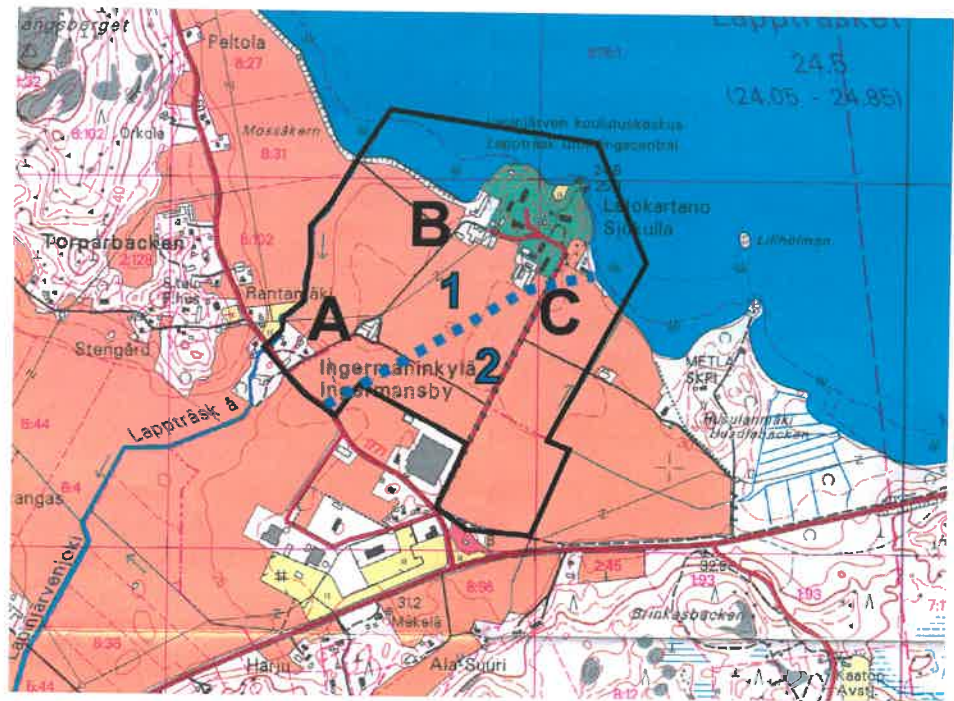
Päärakennusten on oltava harjakattoisia. Autotalleissa ja talousrakennuksissa sallitaan myös pulpettikatto. Katon kaltevuuden tulee olla 25% - 35%.

Räystäään on oltava avoräystä, jonka pituus on 50-60 cm. Koteloituja päätykolmioita ei sallita.

### 4.2.2 Materiaalit ja värit

Alueella on kolme erillistä pientaloryhmää. Ryhmä A sijaitsee Porlammintien tuntumassa ja muodostuu osittain vanhoista rakennuksista ja pihapiireistä. Ryhmät B ja C sijaitsevat järven rannan ja peltoaukean välissä, B-ryhmä koulutuskeskuksen länsipuolella ja C-ryhmä sen itäpuolella.

Liitteessä on esitetty esimerkkejä osa-alueiden väreistä.



*Osa-alueet A - C, maaperäalueet 1 -2 on eroteltu katkoviivalla.*

### **Ryhmä A**

Pääasiallisena julkisivumateriaalina tulee käyttää puuta, joka maalataan punamullan väriseksi.

Räystääs- ja vuorilaudat sekä ikkunanpuitteet tulee maalata pääosin valkoisiksi.

Katon tulee olla tummanharmaa.

Sokkeli maalataan tummanruskeaksi tai harmaaksi.

### **Ryhmä B**

Pääasiallisena julkisivumateriaalina tulee käyttää vaaleaa, sileäpintaista ja vaalealla saumattua tiiltä, rappausta tai peittomaalattua laudoitusta. Julkisivun väri on vaaleanruskea tai vaaleankeltainen.

Räystääs- ja vuorilaudat sekä ikkunanpuitteet tulee maalata pääosin valkoisiksi.

Katon tulee olla ruskea tai tiilenpunainen (ei kirkkaan punainen).

Sokkeli maalataan tummanruskeaksi tai tummanharmaaksi.

### **Ryhmä C**

Pääasiallisena julkisivumateriaalina tulee käyttää rappausta tai peittomaalattua laudoitusta. Julkisivun väri on vaalea empirekeltainen, valkoinen, vaalean harmaanvihreä, vaalean siniharmaa tai vaaleanharmaa.

Räystääs- ja vuorilaudat sekä ikkunanpuitteet tulee maalata pääosin valkoisiksi.

Katon tulee olla vihreä tai tummanharmaa.

Sokkeli maalataan tummanvihreäksi tai tummanharmaaksi.

### 4.3 Rakennusten perustaminen

#### 4.3.1 Alue 1 (länsiosa), sitkeän saven alue

Kevyet 1-2 –kerroksiset rakennukset voidaan perustaa maanvaraisesti anturaperustuksille. Lattiat voidaan perustaa maanvaraisesti.

#### 4.3.2 Alue 2 (itäosa), pehmeän saven alue

Kaikki rakennukset tulee perustaa tukipaalujen varaan. Alimman kerroksen lattia rakennetaan kantavaksi.

## 5 KUNNALLISTEKNIikka

Tiet pyritään rakentamaan mahdollisimman lähelle ympäröivän maanpinnan tasoa. Sähköjohdot kaapeloidaan. Kuivatussuunnitelmassa esitetään, kuinka tonttien kuivatus järjestetään ja minne peltojen salaojien vedet johdetaan.

Hollolassa 8. päivänä kesäkuun 2004

**INSINÖÖRITOIMISTO PAAVO RISTOLA OY**



Matti Kautto

RA, osastopäällikkö



Soili Lampinen

arkkitehti



# LIITE 1

Esimerkki osa-alueiden värimalleista



# Osa-alueiden värimalleja

## Alue A



366X

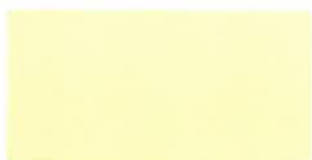


355X



315X

## Alue B



322X



304X



303X



350X



315X

## Alue C



333X



363X



303X



330X



355X

Esimerkkivärit Tikkurilan Vanhan Ajan värit 2000

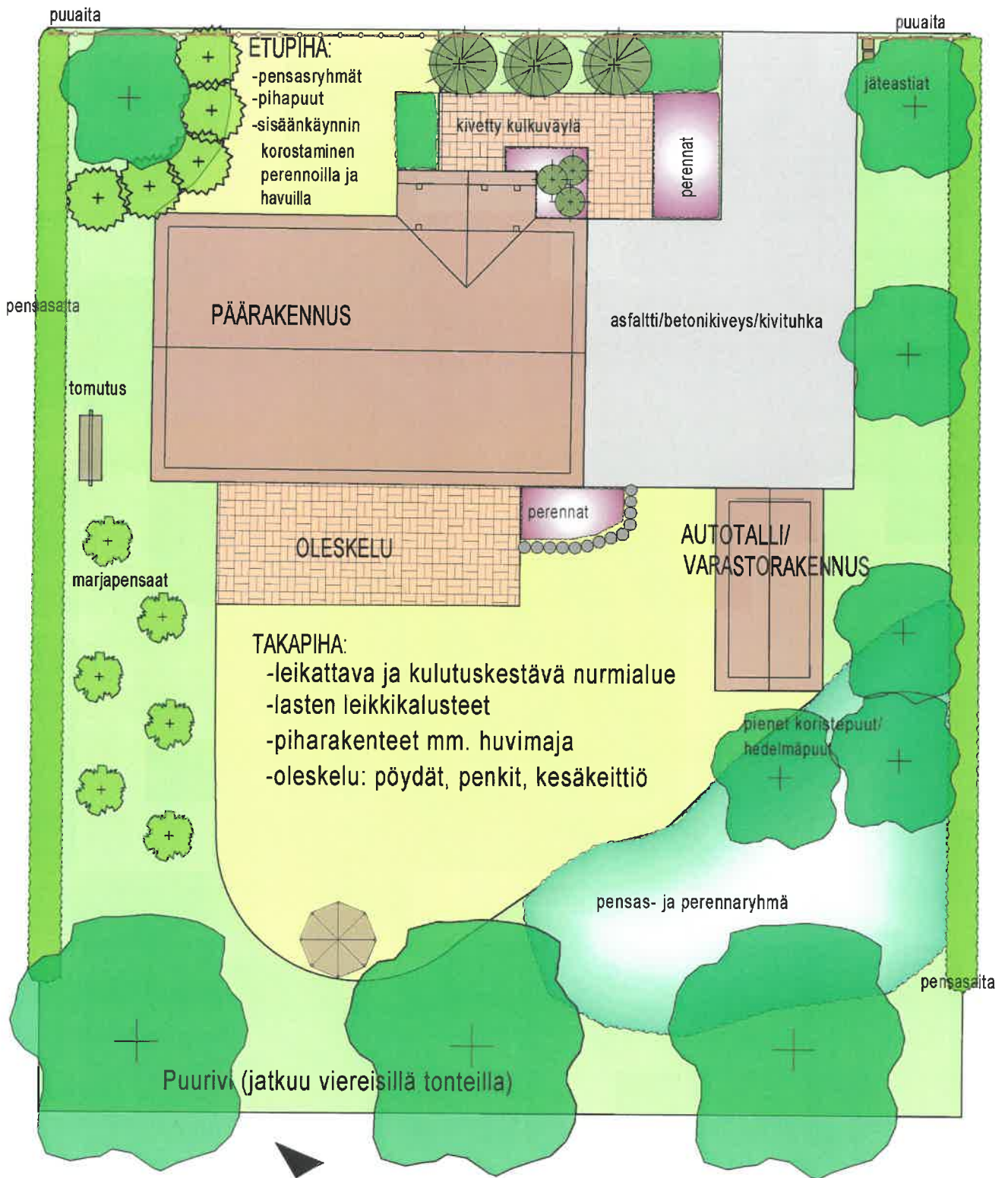


## **LIITE 2**

**Esimerkki pihaistutusten jäsentelystä**



# ESIMERKKI PIHAISTUTUSTEN JÄSENTELYSTÄ



1:200







## **Yhteystiedot:**

### **Lapinjärven kunta**

rakennustarkastaja Ulla-Maija Turja  
puh (019) 661 8640  
sähköposti: [ullamaija.turja@lapinjarvi.fi](mailto:ullamaija.turja@lapinjarvi.fi)

### **Insinööritoimisto Paavo Ristola Oy**

arkkitehti Soili Lampinen  
puh (03) 523 5276  
sähköposti: [soili.lampinen@ristola.com](mailto:soili.lampinen@ristola.com)