



# Lapinjärven Muistiystävällinen Kirkonkylä/ Minnesvänlig Kapellby i Lappträsk

Aluearkkitehti Johanna Hyrkäs / 044 700 3142, johanna.hyrkas@lapinjarvi.fi

LAPINJÄRVI  ihmislähtöinen  
KUNTA

Täydentäen toimivaa / TÄYTYY – Aalto-yliopisto/Sotera-instituutti | Eksote ja Savitaipaleen vanhaintuki ry | Lapinjärven kunta | Porvoon kaupunki

# Tavoitteet/Målsättningar

Täydentäen toimivaa / TÄYTYY – Aalto-yliopisto/Sotera-instituutti | Eksote ja Savitaipaleen vanhaintuki ry | Lapinjärven kunta | Porvoon kaupunki

1. Kehittää Lapinjärvelle uusi verkostomainen, muistiystävällinen keskusta-alue, joka toimii palvelukorttelina ja hyödyntää taajaman olemassa olevia toimintoja ja mahdollisuuksia

1. Att utveckla ett nytt minnesvänligt centrum i Lappträsk som är likt ett nätverk som fungerar som ett servicekvarter och utnyttjar befintlig verksamhet ja möjligheter i tätorten.

- **Ihmislähtöinen** kunta: lähtökohtana ihmisten tarpeet
- Tavoitteena on turvata ikäihmisten **itsenäisen** toimijuus mahdollisimman pitkään ja mahdollistaa asuminen **omassa kodissa** elämän loppuun saakka
- Mahdollistetaan muistisairaiden **liikkuminen vapaasti** omassa kotitaajamassaan ilman, että heitä lukitaan eristettyihin yksiköihin ja kortteleihin
  
- **Människoorienterad** kommun: människornas behov är utgångspunkten
- Målet är att säkra att den äldre befolkningen kan leva **självständigt** så länge som möjligt samt göra det möjligt att bo i det **egna hemmet** till livets slut
- Vi gör det möjligt för minnessjuka att **röra sig fritt** i det egna centrumet utan att låsa in dem i isolerade enheter och kvarter

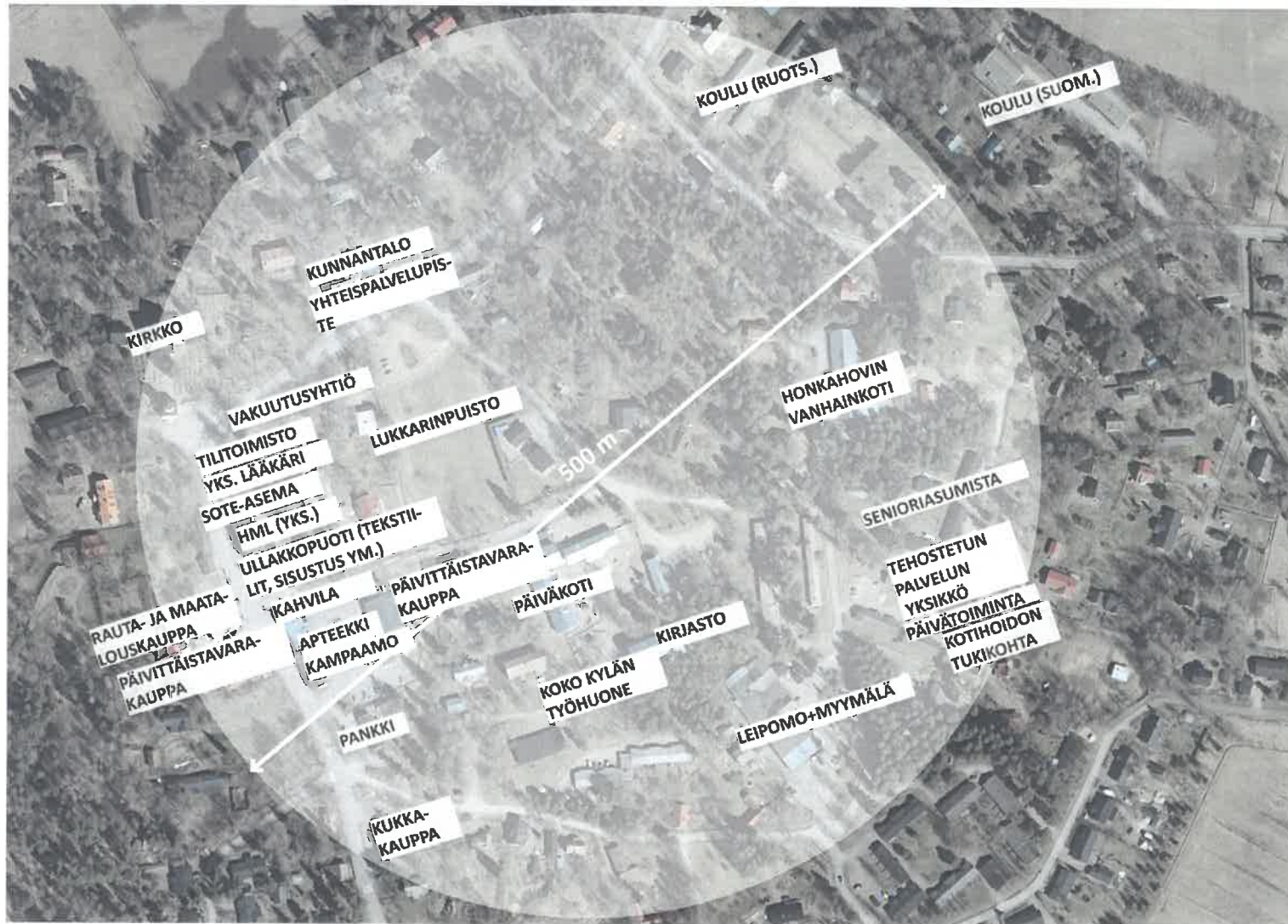
- Osallistava yhdyskuntasuunnittelu Lapinjärven Kirkonkylän alueella
  - Uudenlaisen Lapinjärvitalon kehittäminen
  - Tavoitteena yhdistää palvelut ja toimijat eri-ikäisten ihmisten asumis- ja oppimisympäristöksi
  - Liikkumista ohjataan suunnitellun rakentamisen ja taiteen keinoin
  - Turvallisuutta varmennetaan teknologian avulla
  - Ihmislähtöiset kotiin tuotettavat palvelut (Onnihoiva)
- 
- Deltagande samhällsplanering i Kapellby i Lappträsk
  - Utvecklandet av en ny typ av Lappträskhus
  - Målet är att förena tjänster och aktörer som boende- och inlärningsmiljö för människor i olika åldrar
  - Rörligheten styrs med hjälp av byggande av det planerade samt konst
  - Säkerhet säkerställs med hjälp av teknologi
  - Människoorienterade tjänster som produceras hemma (Onnihoiva)

2. Kehittää uusi pienen  
kunnan toimintamalli

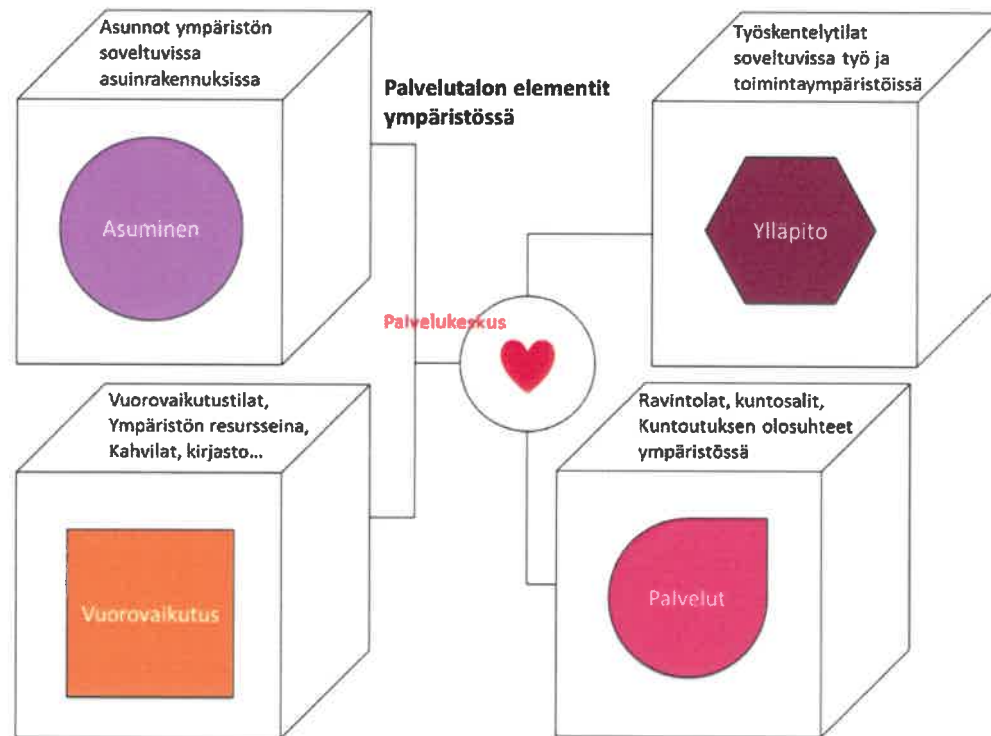
2. Att utveckla en ny  
verksamhetsmodell för en liten  
kommun

# Lähtökohdat/Utgångspunkter

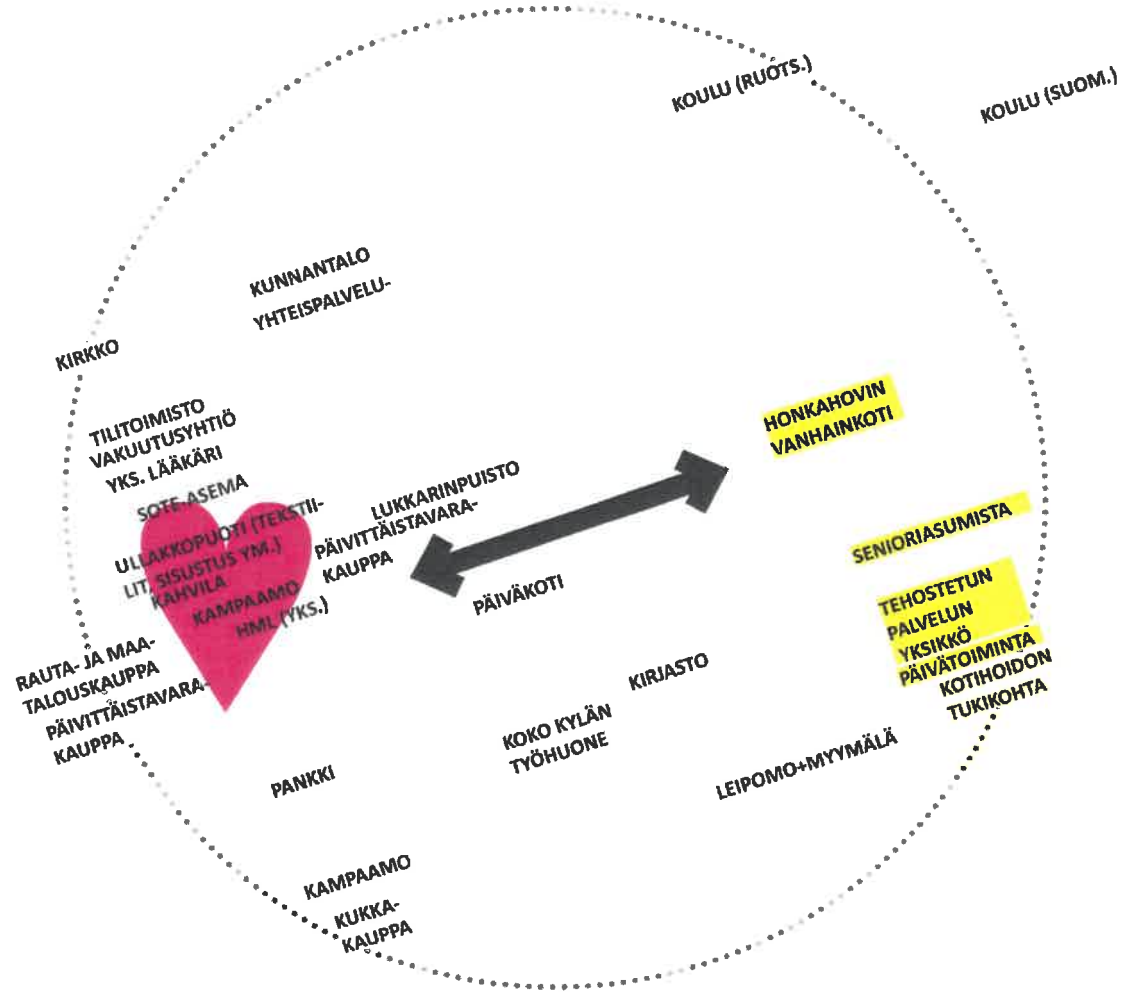
Täydentäen toimivaa / TÄYTYY – Aalto-yliopisto/Sotera-instituutti | Eksote ja Savitaipaleen vanhaintuki ry | Lapinjärven kunta | Porvoon kaupunki







Kaavio Jarmo Suominen / Aalto-yliopisto

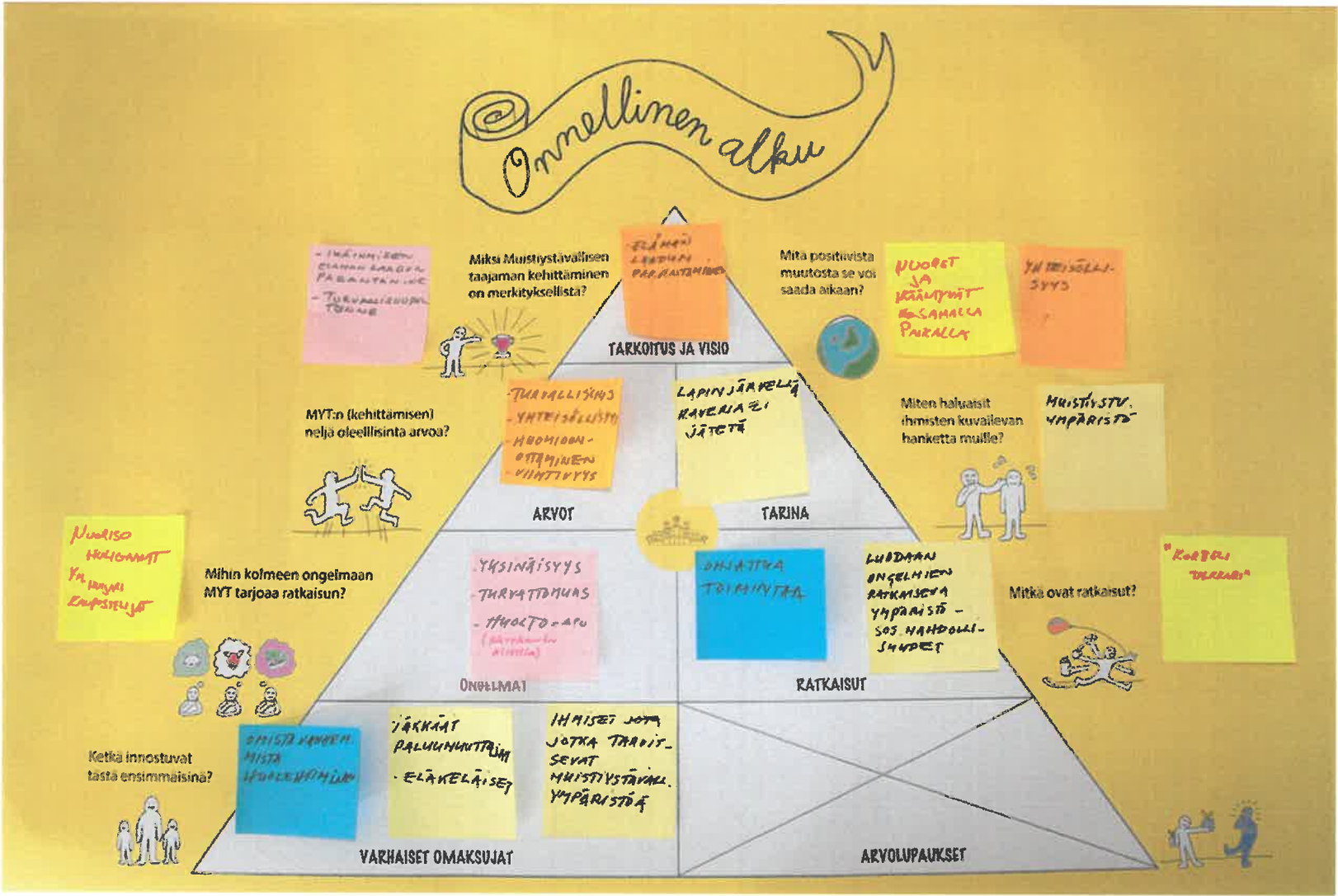


# Arvot/Värden

Täydentäen toimivaa / TÄYTYY – Aalto-yliopisto/Sotera-instituutti | Eksote ja Savitaipaleen vanhaintuki ry | Lapinjärven kunta | Porvoon kaupunki



# Onnellinen alkku



# Onnellinen alkku

Esipöytäkirja ja onnellisuus  
Sosiaaliset kontaktit

Esitöiden kehittäminen  
Miksi Muistystavallisen taajaman kehittäminen on merkityksellistä?

Terveystieteiden tutkimuskeskus  
Miksi MYT-osaajien  
liikkeen

Mitä positiivista muutosta se voi saada aikaan?

Positiivinen muutos  
Yhteistyö  
sitoutuminen

## TARKOITUS JA VISIO

MYT:n (kehittämisen) neljä oleellisinta arvoa?

Esteettisyys  
Hyvä kuulutus  
mukaan  
Tehokas  
siinä

Hyvä ja  
suoraviivainen  
viestintä

Edelläkävijä  
Yhteistyö  
kunnossapito/  
yleistyminen

Miten haluaisit ihmisten kuvailevan hanketta muille?



## ARVOT

## TARINA



Mihin kolmeen ongelmaan MYT tarjoaa ratkaisun?

Väestön  
asuntojen  
uudistaminen

Terveystieteiden  
ylläpitäminen  
ja jatkaminen

Yhteistyön  
suoraviivaisuus

Yhteistyön  
yhteistyö  
ja paikallisen  
kunnossapito-  
rakentamisen  
tärkeys

Teknologian  
hyönteistieteiden  
ratkaisut?

1.1.2024  
Miksi MYT on  
tärkeä? TTY



Haja-asutus  
alueella  
liikkuminen  
(k. koulutuksen  
tärkeys)

## ONGELMAT

## KATKAISUT

Ketkä innostuvat tästä ensimmäisinä?



"HEINOPÄÄLLÄ"  
HEININKI  
TULOKSIA  
KAVTTA

Voita osin  
alkaa kokeilla  
tärkeää

Keskittämällä  
voimavaroja  
saadaan  
tuloksia

## AIKAVAIKUT

## ARVOLUPAUKSET



1. Yhteisöllisyys, toisista huolehtiminen
2. Turvallisuus/turvallisuudentunne
3. Ympäristön esteettisyys ja viihtyisyys
4. Kaikkien yhdenvertaisuus

1. Gemenskaplighet, omtanke om varandra
2. Trygghet/Trygghetskänsla
3. Estetik och trivsel i området
4. Alla likvärda

# Muistisairaan ympäristö/ Den minnessjukas omgivning

Täydentäen toimivaa / TÄYTYY – Aalto-yliopisto/Sotera-instituutti | Eksote ja Savitaipaleen vanhaintuki ry | Lapinjärven kunta | Porvoon kaupunki

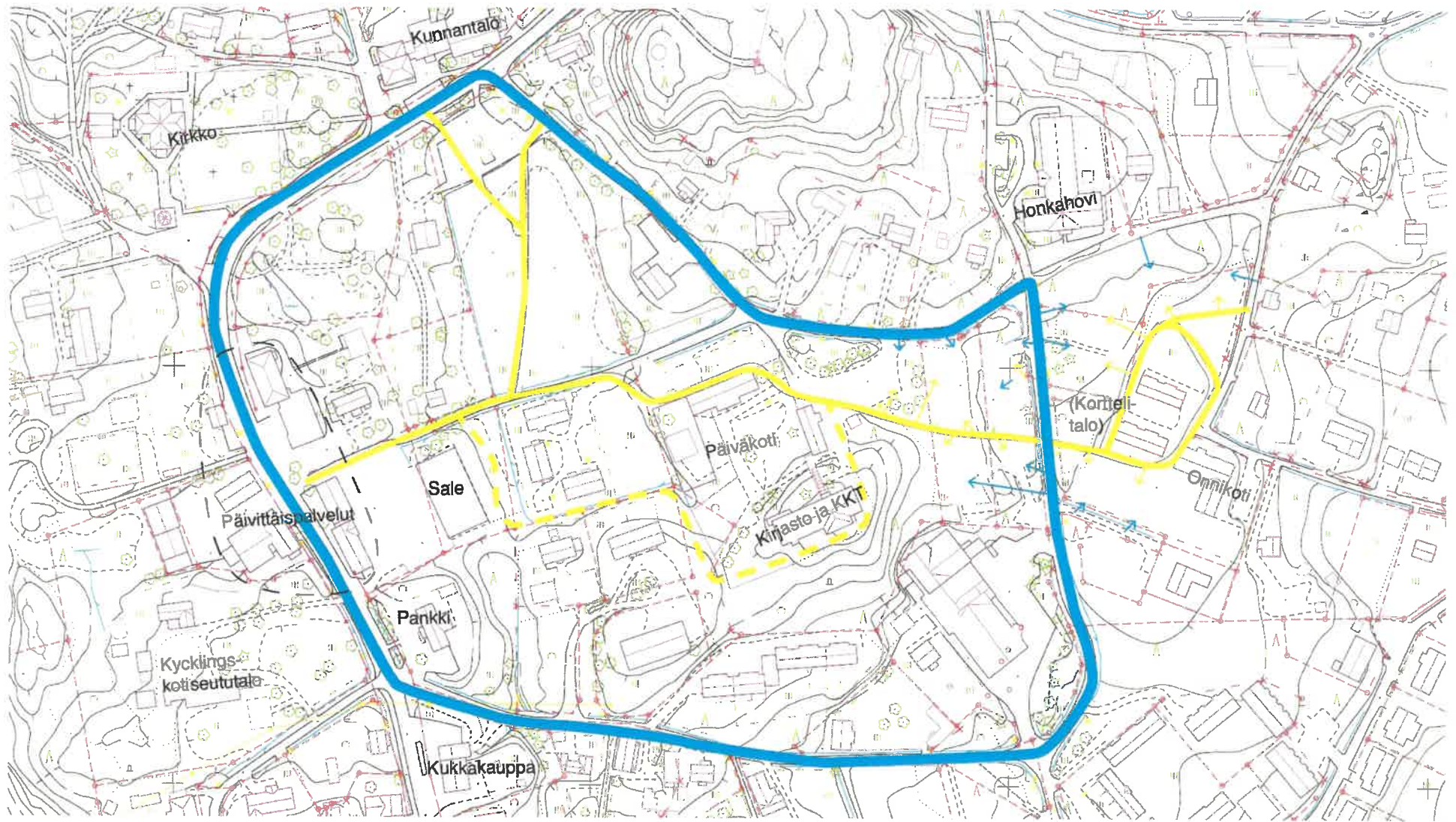


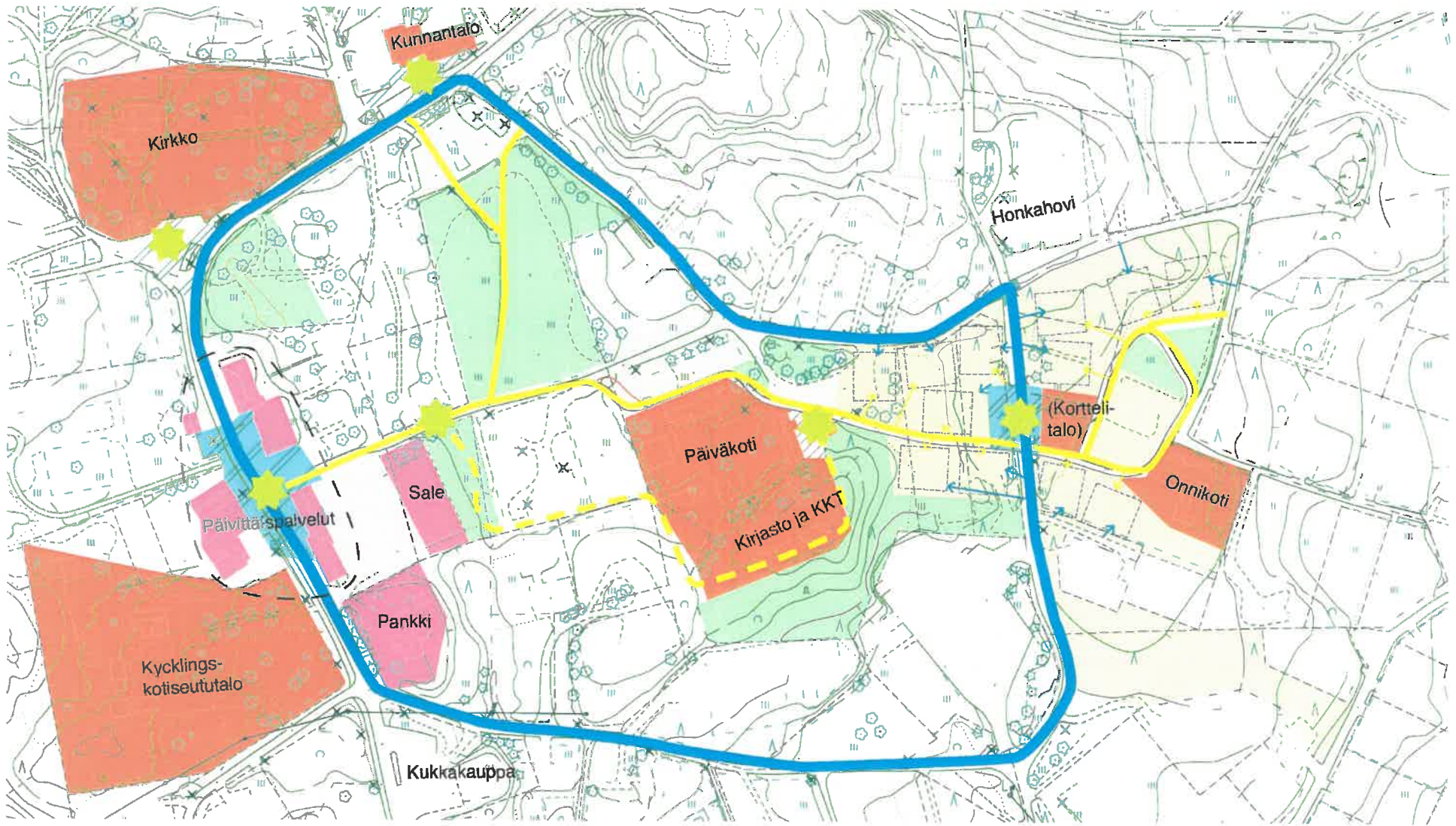
- Selkeä
- Turvallinen
- Saavutettava
- Tukee sosiaalisia kohtaamisia
- Aktivoi
- Tuottaa mielihyvää

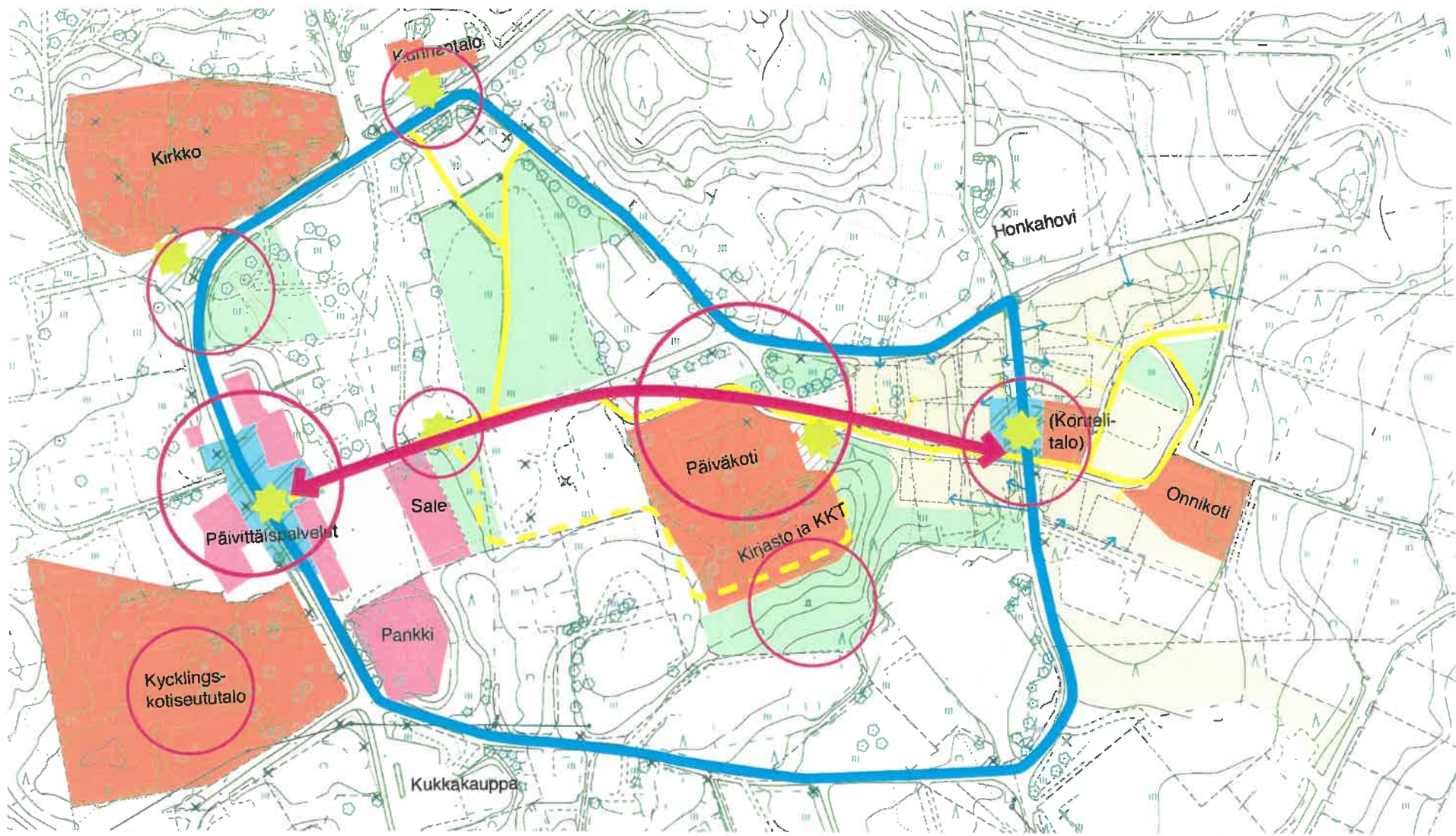
- Tydlig
- Trygg
- Lättillgänglig
- Stöder sociala möten
- Aktiverar
- Skänker glädje

# Toimenpiteet/Åtgärder

Täydentäen toimivaa / TÄYTYY – Aalto-yliopisto/Sotera-instituutti | Eksote ja Savitaipaleen vanhaintuki ry | Lapinjärven kunta | Porvoon kaupunki







# ”Ulkokehä” / ”Yttre fältet”

Täydentäen toimivaa / TÄYTYÖ – Aalto-yliopisto/Sotera-instituutti | Eksote ja Savitaipaleen vanhaintuki ry | Lapinjärven kunta | Porvoon kaupunki



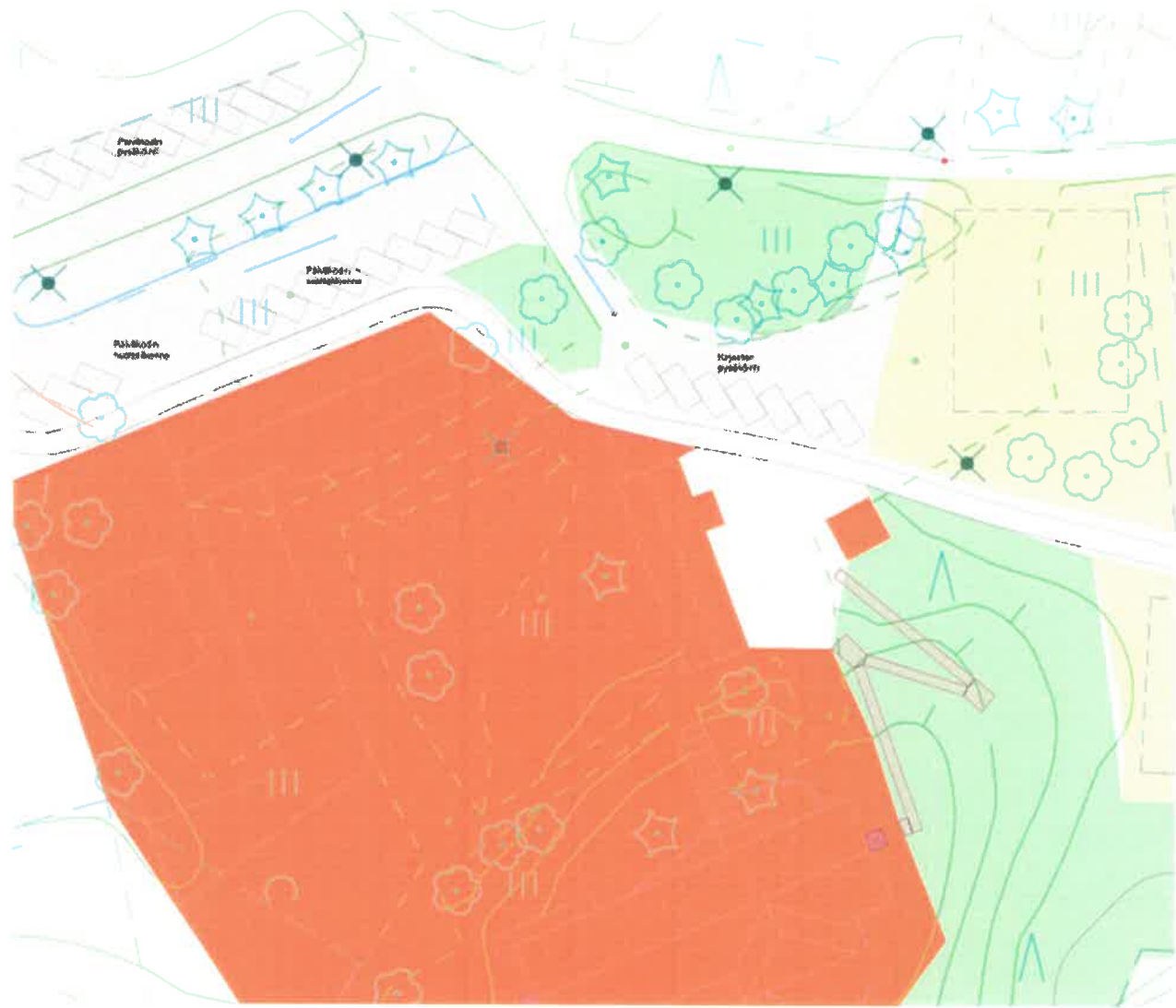














Ihmislähtöinen vaihtoehto?/  
Människoorienterat alternativ?

# Kävelyakseli/Promenadaxel

Täydentäen toimivaa / TÄYTYY – Aalto-yliopisto/Sotera-instituutti | Eksote ja Savitaipaleen vanhaintuki ry | Lapinjärven kunta | Porvoon kaupunki









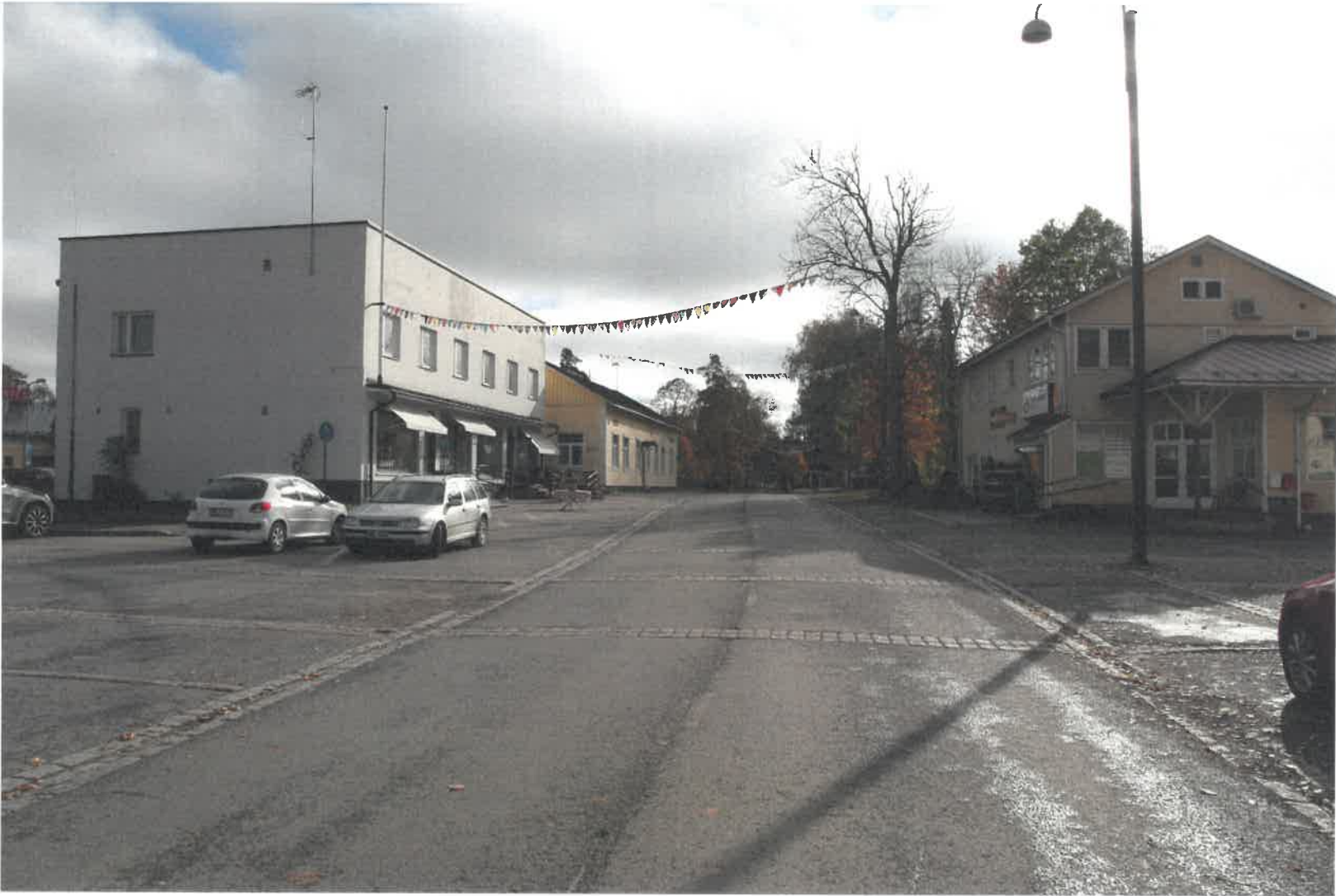


# Keskusta/Centrum

Täydentäen toimivaa / TÄYTYÖ – Aalto-yliopisto/Sotera-instituutti | Eksote ja Savitaipaleen vanhaintuki ry | Lapinjärven kunta | Porvoon kaupunki













# FARFARS LANTHANDEL

av Olle Andersson



# Tulokset/Resultat

Täydentäen toimivaa / TÄYTYY – Aalto-yliopisto/Sotera-instituutti | Eksote ja Savitaipaleen vanhaintuki ry | Lapinjärven kunta | Porvoon kaupunki

1. Muistiystävällisen taajaman ideasuunnitelma (Lapinjärvitalojen sijoittelu, kevyen liikenteen reitistöjen uudet linjaukset, reittien jäsennöinti levähdyspaikkoineen, ympäristötaiteen yleissuunnitelma)
2. Kuvaus prosessista, työkaluista ja tuloksista = uusi pienen kunnan toimintamalli

1. Idéplanen för den minnesvänliga tätorten (placeringen av Lappträskhusen, nya riktlinjer för gång- och cykelbanor, rutternas indelning med rastplatser, generalplanen för miljökonst)
2. Processbeskrivning, arbetsredskap och resultat = en ny verksamhetsmodell för en liten kommun



Kiitos!/Tack!



Täydentäen toimivaa / TÄYTYY – Aalto-yliopisto/Sotera-instituutti | Eksote ja Savitaipaleen vanhaintuki ry | Lapinjärven kunta | Porvoon kaupunki

HUOM: Tämmä selostus on tehty tarkastestavaksi yhdessä samassa kansiossa olevan Powerpoint-dokumentin (LapinjärvenMuistiystäväallinen171020018.pptx) kanssa.

## MINNESVÄNLIG KAPELBY I LAPPTRÄSK

Minnesvänlig Kapellby i Lappträsk är en del av ett större TÄYTYV-projekt som Social- och hälsövärdministeriet finansierar där Aalto-universitetets Sotera-institut, Borgå Stad och indirekt Savitaipale kommun deltar i. Projektet började i slutet av år 2016 och områdesarkitekt Johanna Hyrkäs började sitt arbete i mars 2017. Kommundirektör Tiina Heikka har också deltagit i projektets utveckling.

I detta dokument presenteras randvillkoren och riktlinjerna till planen för utvecklingen av ett Minnesvänligt centrum. Den ger riktlinjer för vidare planering av enskilda målområden och teman för miljökonst och deras placering på området.

Projektet grundar sig på konceptet Människoorienterad kommun och arbetet som gjordes tidigare för att utveckla den Människoorienterade äldreården. Det började med att djupgående bekanta sej med ämnet och utreda på vilka sätt man får kommuninvånarna att delta. Lappträskhuset som utvecklats för äldre och minnessjuka är delvis med i projektet. Projektets centrala målsättning är att styra rörligheten med hjälp av planerat byggande samt konst.

Dia 8: Projektets målsättning är att utnyttja byggnadsstrukturen som redan finns. Lappträsk Kapellby bjuder på ett bra utgångsläge för ett Minnesvänligt centrum. Den är kompakt, småskalig och gammal byggnadsstruktur har sparats. Till vänster (västerut) ett kärncentrum med mångsidig service och till höger (österut) nuvarande alternativ för seniorboende. Radhusen är menade att ersättas med Lappträskhusen.

Dia 9: Soteras modell för splittrade tjänster och boende. Invånare i alla åldrar bor på samma område och använder samma service.

Dia 10: Målsättningen med planeringsarbetet är att få avståndet att upplevas som kortare mellan service och seniorboende. Detta stöder den äldres självständiga liv.

Dia 12-15: Till stöd för projektet finns en grupp som är uppgjord av invånare från orten, Drömteamet, som haft möten från hösten 2017 med två-tre veckors mellanrum. Under våren 2017 möttes Drömteamet ännu en gång för att fundera på utgångspunkten för Minnesvänligt centrum och LIMYKKS värden. Som hjälp till uppgiften användes en bearbetad canvas botten.

Allmänt sätt råder samma principer för planerande av minnessjukas miljö som för god miljöplanering i allmänhet.

Dia 19: Planeringens grundutgångspunkt är att skilja fordons- och lätt trafik från varandra. Georgsvägen, Tallmovägen och Klockarstigen som används för fordonstrafik bildar ytterkant (blå) är tillika MYKKS yttergräns. Innanför den gränsen tillåts endas servicetrafik och körning till tomterna.

Dia 20: Servicen i Kapellby och de viktigaste utrymmen och byggnader som används för gemensamt bruk finns i omedelbar närhet till yttergränsen. Österifrån finns en nyplanerad lätt trafikled som gör det möjligt att snabbt komma till servicen. Den möjliga tilläggsrutten går bakom biblioteket (streckad linje). Rutten är strukturerad med små platser för vila och möten (gröna stjärnor).

Dia 21: De små platserna och rutterna är placeringsplatser för miljökonst. Platserna är också viloställen där sittplatser och andra anordningar stöder sociala möten. Andra möjliga utvecklingsprojekt är t.ex. aktivering av den lilla kioskbbyggnaden, utveckling av Kycklings verksamhet tillsammans med hembygdsföreningen och det lilla skogsområdet bakom biblioteket som kan tas i mera aktiv användning. Alla dessa kan också förenas med miljökonst-element.

Dia 23: Ytterkanten är i huvudsak en väg med två smala filer. Smalheten har upplevts som obekväm men den sänker också hastigheterna och gör miljön trevligare.

Dia 24-25: Yttergränsen ramar in det trygga området med miljökonstelement för de minnessjuka. Det kan t.ex. vara en bred vit rand som tillika märker ut området för gång. Avgränsningen kan också göras med skyltning som planerats för ändamålet eller på andra sätt.

Dia 26: Lätt trafikleden som går genom bilden kan linjeras på nytt i området runt biblioteket och daghemmet. Målet är att trygga säkerheten genom att skilja åt fotgängare från bilisterna. Området mellan Brofogdas och bodan blir ett passligt ställe för en mötesplats.

Dia 27: Biblioteket är tillsammans med Hela Byns arbetsrum ett viktigt utrymme för invånarna och tillgången dit för alla som vill besöka platsen borde tryggas. Utvecklingen av övre våningen (Välsmående utrymmen)-projektet) ökar betydelsen för byggnaden. Att komma till biblioteket är näst intill omöjligt på grund av den höga backen.

Dia 28: Lösningalternativ 1: En lätt ramp i den skogsbeklädda sluttningen ger tillgänglighet och en variationsrik stigning till bibliotekets övre parkeringsplats. I rampens kurvor kan finnas t.ex. sittgrupper. Utanför biblioteket kan byggas en hiss som man kommer till biblioteket med.

Dia 29: Lösningalternativ 2: Om besökare som frågar efter tillgängliga lösningar är bara några i veckan, kan bibliotekets personal följa besökaren genom daghemmets gårdsplan till bibliotekets västra sida, där rutten är ganska jämn. I föregående bild där det finns en hisslösning är det möjligt att komma till biblioteket genom Hela Byns arbetsrum.

Dia 30: Lösningalternativ 3: Om besökarrantalet är mycket litet kan man trygga att man kommer till biblioteket genom en person som hjälper och med befintliga hjälpmedel (enklast med en rullstol som man lånar).

Dia 34: Det minnesvänliga centrumets öst och västdelar förenas med en lätt trafikled (nuvarande Musagränd) och dess klarhet kan förbättras om man ökar på element som informerar fotgängaren. Det kan vara behandling av vägytorna på kraftigt avvikande sätt, speciellt med skyltning som fungerar som belysningspunkt och element som avgränsar (som kan fungera som ledstång tillika).

Dia 35: För tillfället välkomnar en rad med bilar den som anländer till Kapellby centrum. Det är otryggt att gå över Lappträskvägen på grund av skyddsvägen som är felplacerad. Parkeringsplatserna är inte tydligt märkta. Gång och cykellederna slutar oväntat. Vägområdet är osammanhängande och ett tydligt torg eller öppen plats finns inte.

Dia 37: I planen föreslås att fotgängarnas trygghet löses genom ett enhetligt delat vägområde som täcker kärnområdet och dess områden från vägg till vägg. Området är märkt med kraftigt avvikande beläggning från vägen. Parkeringsarrangemangen görs på nytt så att man gör det möjligt att reservera hälsogårdens

och f.d. andelsbutikens område för fotgängare. På f.d. andelsaffärens vägg mot torgområdet föreslås ett konstverk likaså på väggen på motsvarande sida på f.d. lantbruksaffärens vägg. Belysningen förbättras med punktbelysning och t.ex. ovanför vägområdet med lampor som också fungerar som miljökonst.

Dia 38: Ett sammanhängande delat vägområde är i första hand fotgängarnas område där bilisten endast är som gäst. Det kan delas kraftigt t.ex. med olika trafikformer och parkeringsbehov. Konstverket på väggen kan bestå också av ljus.

Dia 39: Centrum som den ser ut nu.

Dia 40: Förslag på hur centrum kan se ut efter ovan nämnda åtgärder.

Dia 41-42: Aktivering av f.d. kiosken t.ex. till någon kulturverksamhet skulle stöda helheten i centrum.

Byggnaden har lång historia och till den hör många minnen på orten.

---

---



HUOM: Tämä selostus on tehty tarkastestavaksi yhdessä samassa kansiossa olevan Powerpoint-dokumentin (LapinjärvenMuistiystävällinen171020018.pptx) kanssa.

## LAPINJÄRVEN MUISTIYSTÄVÄLLINEN TAAJAMA

Lapinjärven muistiystävällinen taajama on osa laajempaa Sosiaali- ja terveysministeriön rahoittamaa TÄYTTYV-hanketta, jossa on mukana myös Aalto-yliopiston Sotera-instituutti, Porvoon kaupunki ja välillisesti Savitaipaleen kunta. Hanke alkoi vuoden 2016 loppussa ja aluearkkitehti Johanna Hyrkäs aloitti työskentelynsä maaliskuussa 2017. Hankkeen kehittelyyn on osallistunut myös kunnanjohtaja Tiina Heikka.

Tässä dokumentissa esitelty Muistiystävällisen taajaman yleissuunnitelma määrittellee reunaehdot ja suuntaviivat alueen kehittämiseksi. Se antaa ohjeita yksittäisten kohdealueiden jatkosuunnitteluun ja ympäristötaitteen teemoihin sekä sijoittumiseen alueella.

Hanke pohjautuu Ihmislähtöisen kunnan konseptiin ja aiemmin Ihmislähtöisen vanhustyön kehittämiseksi tehtyyn työhön. Se alkoi syvällisellä aiheeseen perehtymisellä ja kuntalaisten osallistamisen keinojen kehittelyllä. Iäkkäiden ja muistisairaiden asumiseen kehitetty Lapinjärvitalo on osittain hankkeen piirissä. Hankkeen ydinpäämäärä on //att styra rörligheten med hjälp av byggande av de planerade (vai planerat byggande?) samt konst.//

Dia 8: Hankkeen tavoitteena on hyödyntää olemassa olevaa kylärakennetta. Lapinjärven kirkonkylä tarjoaa hyvän lähtöasetelman Muistiystävälliselle taajamalle. Se on kompakti, pienipiirteinen ja säilyttänyt paljon vanhaa kylärakennetta. Vasemmalla (lännessä) monipuoliset palvelut tarjoava ydinkeskusta ja oikealla (idässä) senioriasumisen tämän hetkiset vaihtoehdot. Nykyiset rivitalot on tarkoitus korvata Lapinjärvitaloilla.

Dia 9: Soteran hajaututtuun palveluun ja asumiseen perustuva malli. Kaiken ikäiset asukkaat asuvat samalla alueella ja käyttävät samoja palveluita.

Dia 10: Suunnittelutyön päämäärä on saada palveluiden ja senioriasumisen välinen koettu etäisyys lyhyemmäksi. Tämä tukee ikääntyneen itsenäistä elämää.

Diat 12-15: Hankkeen tukena toiminnut paikallisista asukkaista koottu ryhmä, Unelmatiimi, on kokoontunut syksystä 2017 lähtien kahden-kolmen viikon välein. Keväällä 2017 Unelmatiimi palasi vielä kertaalleen Muistiystävällisen taajaman peruslähdekohtiin ja pohti LMVKKn arvoja. Apuna käytettiin tehtävää varten muokattua canvas-pohjaa.

Vleisesti ottaen muistisairaana ympäristön suunnitteluun pätevät samat periaatteet kuin muuhunkin hyvään ympäristönsuunnitteluun.

Dia 19: Suunnitelman peruslähdekohta on ajoneuvo- ja kevyen liikenteen eriyttäminen toisistaan. Ajoneuvoliikenteen käytössä oleva Yrjöntiestä, Männistöntiestä ja Lukkariinpolusta koostuva "Ulkokehä" (sininen) on samalla MYVKKn ulkoraja. Sen sisäpuolella sallitaan ainoastaan huolto liikenne ja tonteille ajo.

Dia 20: Kirkonkylän palvelut ja tärkeimmät yhteisessä käytössä olevat tilat ja rakennukset sijoittuvat ulkokehän välittömään läheisyyteen. Itäpäästään uudelleen linjattu kevyen liikenteen reitti (keltainen) mahdollistaa turvallisen ja nopean pääsyn palvelujen ääreen. Mahdollinen lisäreitti kulkee kirjaston takaa (kattoviiva). Reittiä on jäsennetty levähdys- ja tapaamispaikkoina toimivilla aukioilla (vihreät tähdet).

Dia 21: Aukiot ja reitit toimivat ympäristötaitteen sijoituspaikkoina. Aukiot ovat myös levähdyspaikkoja joiden istuin- ja muut järjestelyt tukevat sosiaalisia kohtaamisia. Muita mahdollisia kehityshankkeita ovat esimerkiksi keskustan pienen kioskirakennuksen aktivointi, Kycklingsin toiminnan kehittäely yhdessä kotiseutuyhdistyksen kanssa ja kirjaston takana sijaitsevan metsäalueen ottaminen aktiivisempaan käyttöön. Näihin kaikkiin voi liittyä myös ympäristötaiidelementti.

Dia 23: Ulkokehä on pääosin kapeaa, kaksisuuntaista väyää. Kapeus on koettu osin hankalaksi mutta se myös alentaa ajonepeuksia ja tekee ympäristöstä miellyttävämmän.

Dia 24-25: Muistisairaille turvallisista aluetta rajaavan Ulkokehän ulkoreuna rajataan ympäristötaitteeseen liittyvällä elementillä. Se voi olla esimerkiksi kuvan esittämä leveä, valkoinen raita, joka merkitsee samalla kävelyä tarkoitettua alueen. Rajaaminen voidaan tehdä myös tarkoitukseen kehitetyn opastejärjestelmän tai muiden keinojen avulla.

Dia 26: Kuvan halki kulkeva kevyen liikenteen väylä linjataan uudestaan kirjaston ja päiväkodin ympäristössä. Päämääränä on parantaa turvallisuutta erottamalla jalankulkijat ja autoilijat toisistaan. Brofogdaksen ja siihen kuuluvan aitan väliin jäävä alue tarjoaa oivan paikan pienelle aukiolle.

Dia 27: Kirjasto on yhdessä Koko kylän työhuoneen kanssa asukkaille tärkeä tila ja kaikkien halukkaiden pääsy sinne tulee turvata. Väikerran käytön kehittäminen (Hyvinvoinnin tilat –hanke) lisää rakennuksen merkittävyyttä. Pääsy kirjastolle on tällä hetkellä jollekin mahdotonta sinne johtavan korkean mäen vuoksi.

Dia 28: Ratkaisuvaihtoehto 1: Metsäisessä rinteessä mutkitteleva kevyt ramppi tarjoaa esteettömän ja moni-ilmeisen nousun kirjaston yläparkkipaikan tasolle. Rampin mutkissa voi olla esimerkiksi istuinryhmiä. Kirjaston rungon ulkopuolelle sijoittuva hissi tarjoaa pääsyn kirjaston tasolle.

Dia 29: Ratkaisuvaihtoehto 2: Jos esteetöntä ratkaisua tarvitsevia vierailijoita on esimerkiksi vain muutama viikossa, kirjaston henkilökunta voi saattaa kävijän päiväkodin pihan poikki kirjastorakennuksen länsipään, jonne vievä reitti on suhteellisen tasainen. Edellisessä kohdassa kuvatus hissiratkaisu mahdollistaa pääsyn Koko kylän työhuoneen kautta kirjaston tiloihin.

Dia 30: Ratkaisuvaihtoehto 3: Jos kävijöitä on kovin harvassa, voitaisiinkin pääsy kirjastolle turvata avustavan ihmisen ja tarvittavien apuvälineiden (yksinkertaisimmillaan lainattava pyörätuoli) avulla?

Dia 34: Muistiväylien taajaman itä- ja länsiosan yhdistävän kevyen liikenteen väylän (nykyinen Mosankuja) selkeyttä parannetaan lisäämällä kulkijaa opastavia elementtejä. Ne voivat olla esimerkiksi tienpinnan käsittely muusta ympäristöstä voimakkaasti poikkeavalla tavalla, erityisen myös opasteena toimivan valaisintyyppin kehittäminen ja rajaavien elementtien (gotka voivat samalla toimia myös kaiteina) lisääminen.

Dia 35: Tällä hetkellä kirkonkylän keskustaan saapuvaa tervehtivät autojen rivistöt. Lapinjärventien ylitys on suojateiden virheellisen sijoittelun vuoksi turvatonta. Pysäköintipaikkoja ei ole merkitty selkeästi. Jalankulku- ja pyöräreitit katkeavat odottamattomasti. Katutila on jäsentymätön ja selkeää tori- tai aukioaluetta ei ole.

Dia 37: Suunnitelmassa esitetään jalankulun turvallisuus ratkaistavaksi yhtenäisellä *jaetulla katutilalla*, joka kattaa ydin keskustan alueen sitä rajaavien rakennusten seinästä seinään. Alue on merkitty muusta kadusta voimakkaasti poikkeavalla pinnoitteella. Pysäköinti jäsenetään uudestaan, mikä tarjoaa mahdollisuuden

varata terveyseseman ja entisen Osuuskaupantalon välinen tila jalankulkijoille. Osuuskaupantalon aukion puoleiselle seinälle esitetään taideteosta, kuten myös tien vastakkaisella puolella olevan entisen maatalouskaupan seinälle. Valaistusta parannetaan kohdevaloilla ja esimerkiksi katutilian ylle asennettavilla, myös ympäristötaitteena toimivilla valaisimilla.

Dia 38: Yhtenäinen jaettu katutila on ensisijaisesti jalankulkijoiden aluetta, jossa autoilija on ainoastaan vierana. Sitä voidaan jäsennellä voimakkaastikin esimerkiksi eri liikennemuotojen ja pysäköinnin tarpeisiin. Taideteos seinällä voi muodostua myös valon avulla.

Dia 39: Nykyinen näkymä keskustaan.

Dia 40: Ehdotus siitä, miltä keskustaa voisi yllä kuvattujen toimenpiteiden jälkeen näyttää.

Diat 41-42: Entisen kioskin aktivointi esimerkiksi johonkin kulttuuritoimintaan tukisi keskustan kokonaisuutta. Rakennuksella on pitkä historia ja siihen liittyy paikkakunnalla paljon muistoja.

.....