

LAPINJÄRVEN PIHAPIIRI SELOSTUS

1. Maisema

a Rantamaisema

Suunnitelmassa on haluttu tuoda polku lähelle rantaviivaa, joka on esteettömästi saavutettavissa. Pysähtymispaikat on järjestelty tiuhaan, paikkoihin jossa on maisemallisesti merkittäviä etappeja. Reitistö jatkuu kiertäen koko aluetta, mutta myös asuinalueiden lävitse on polkuja ja reitistöjä. Rantareitin varrella on luotu maisemaa kehystäviä porttiaiheita. Paikat on valittu kehystämään vanhaa pelto- ja järvimaisemaa. Samalla rakenteellinen maisemasuunnittelu luo selkeän ilmeen reitistölle, jota tuetaan materiaalein ja valaistuksin. Valaistus suunnataan matalalle, jotta valosaastetta ei syty liikseen rantamaisema-alueelle. Kasvisuunnittelu ja ranta-alueen ennallistaminen nykyisestä peltoalueesta pyrkii tukemaan monimuotoisuutta ja sallimaan eri lajeille kasvualustaa. Maisema itsessään on jätetty avaraksi rannan ja rakennetun ympäristön välillä. Tällä alueella on järjestetty kukkaniittyjä, kaupunkiviljelypalstoja, vesikasvialueita. Näillä alueilla myös pyritään järjestämään rakennetusta ympäristöstä tulevat hulevedet ja luomaan hulevesipainanteita, jotta viivytyks tapahtuu ennen järveen laskemista.

1b Rakennettu estetiikka

Alueen päärakennusmateriaali on puu tai savi, jalustaosassa suurkortteleissa kivi. Puurakenteinen kaupunginosa toimii houkuttelevana ja ekologisena ratkaisuna sekä kaupungeille että asukkaille. Lisäksi pienimittakaavainen kaupunkirakenne tarjoaa mahdollisuuden asua lämminhenkisessä ja kutsuvassa ympäristössä. Pienempi mittakaava tukee tiiviimpää rakennustypologiaa, mikä mahdollistaa enemmän asukkaita yhdelle alueelle. Tiiviiseen rakennuskantaan myös voi luoda erityyppisiä asumisvaihtoehtoja eri ikäisille asukkaille sekä eri kokoisille talouksille.

Puurakenteisessa kaupunginosassa ja täydennysrakentamisessa on otettava huomioon, että rakennukset ovat kestäviä, turvallisia ja energiatehokkaita. Puurakenteiset rakennukset voivat olla erittäin kestäviä, mutta elinkaarensa on hyvä huomioida myös alueellinen esteettinen kestävyys. Lapinjärven pihapiiri tavoittelee puukaupungin henkeä, joka korostaa suomalaista kulttuuriperinnetä ja korostaa samalla myös Lapinjärven historiallista merkitystä.

2. Kulttuuri

a Yleisötapahtumat

Koulun ja paloaseman välistä reitistöä on korostettu. Näin ollen koulun piha toimii vieraspysäköintinä mikäli isompi tapahtuma sijoittuu kirkonkylän keskiöön. Lisäksi erillinen Lapinjärven kulttuuri- ja inforakennus on tuotu vastapainona kaupunkilaisten harrastetilalle. Olennaiset kohtaamistilat sijoittuvat reitistön lähtöpisteeseen sekä julkisten liikenteen pysäkin kupeeseen.

b Uudet toiminnot luomassa vetovoimaa

Uudet toiminnot painottuvat pitkälti ranta-alueelle, mutta olevia toimijoita kuten koulu ja paloasema pyritään nostamaan osaksi kirkonkylän arkea sekä reitistön elinvoimaa. Reitistön kehittäminen ja korostaminen nykyisestä rakenteesta tulisi järjestellä vaiheittaisen toteutuksen alkuvaiheessa. Ehdotuksessa reitistöä jatketaan pohjoisen rantareitin lisäksi myös kulkemaan olevien palveluiden ohi kuten koulun sekä liikuntapuiston.

3. Hyvinvointi

3a Esteettömät etäisyydet

Reitistön varrelle on hajautettuna olevia vanhoja sekä uusia alueen elinvoimaa korostavia toimia. Laajempi reitistö linkittää ulkoilu- ja liikuntapainotteisia toimia. Rantaa sekä paloaseman edustalta kulkeva reitistö enemmän esteettistä, kulttuurillista sekä maisemallista toimia. Reitistön oma tyylillinen materiaali ja valosuunnittelu nousee merkittävään rooliin myös luodessa esteetöntä sekä muistiystävällistä ympäristöä. Vaihtelevat talomassat ja sävymaailmat yhdessä reitin suunnittelun kanssa kokoa yhteen turvallisen kulku- ja oleskeluympäristön.

3b Koulujen ja liikuntatoimien synergia

Ehdotuksessa Hilda Käkikosken koulua on laajennettu ja ruotsinkielisen koulun toiminnot yhdistetty samoihin tiloihin suomenkielisen kanssa. Laajennus liittää aiemmin irrallaan olleet massat toisiinsa mahdollistaen näin sisäyhteyden vanhojen rakennusten välillä. Palloiluhallin viereen suunniteltu, voluumiltaan neljä kerroksinen rakennusmassa, tavoittelee harjakattoineen aiempien rakennusten kanssa yhtenäistä ilmettä uudistetulle koulurakennukselle. Laajennuksen kanssa uusi koulurakennus tulisi olemaan noin 5000 brm². Koulurakennuksen yhteyteen on palloiluhallin lisäksi mahdollistettu monipuoliset liikunta- ja virkistystoiminnot kuten ulkokuntosali, nurmi- sekä hiekkakenttä, juoksurata. Lapinlahden keskustaa kiertävä virkistysreitti on myös suunniteltu siten, että koulu sijoittuu luontevasti sen varrelle.

Koulun pihan läpi nykyisin kulkeva tie on suljettu autoilta ja tila otettu leikkipihakäyttöön, kuitenkin niin, että huoltoajo on mahdollista. Tontin eteläpäätyyn on suunniteltu sekä henkilöstön pysäköinti, että saattoliikenne. Pysäköintialueen vieressä oleva tavallisesti urheilukäyttöön tarkoitettu hiekkakenttä on mahdollista isomprien tapahtumien aikaan ottaa pysäköintikäyttöön. Lastauspiha sijaitsee korkean uudisrakennuksen pohjoispäädyssä siten, että yhteys on Lapinjärventiltä. Tällöin koulun piha saadaan rauhoitettua ja turvalliseksi.

Vanhan paloaseman tiloihin on suunniteltu kirkonkylän vapaa-ajan toiminnoille puitteet. Rakennuksesta löytyy mm. puu- ja tekstiililyön sekä taiteiden tilat, jotka ovat päivisin koulun, päiväkodin, iltapäiväkerhojen sekä senioritoiminnan käytössä ja iltaisin auki kaikille.

3c Asuminen

Lapinjärven täydennysrakentamisen tavoitteena on tavoitella vanhuksille ja perheille suotuisia asuinelioita. Lisäksi lisätä yhteisöllisyyteen tarkoitettuja tiloja, mikä sisältää kerho- ja askartelutoimintojen lisäksi mahdollisuuden etätyöskentelyyn. Kilpailuehdotuksessa otetaan kantaa eri mittakaavaiseen arkkitehtuuriin, ohjenuora noudattaa klassista hierarkiaa kerrosten välillä; maantasoinen kokonaisuutenaan, keskiosat ja yläkerrosten variointi keskenään.

Suunnittelualueen rakennettavat osat koostetaan erityyppisistä asumisen typologioista. Eri kokoiset typologiat luovat eri skaaloissa samantyyppistä maalaiskaupunkiin sopivaa maisemaa. Uuden rakennuskannan liittyminen ympäristöön luodaan sekä rakentamisen, että maiseman muokkauksen keinoin. Rakentamisen ympäristön virikkeellisyys koostuu rakennetun ympäristön arkkitehtuurin hienovaraisesta sävy, massoitelu ja pihapiirien luomista vaihteluista. Näihin on ehdotuksessa luotu tukemaan rakennuskannan typologiaan ja korttelisuunnitteluun luotuja suunnittelun perusedellytyksiä, jotta teema kantaa koko kirkonkylän suunnittelualueen yli.

Pihat ovat järjestelty autottomiksi, korttelin tai pihapiirin yhteiskäyttöön. Pihoille saa rakentaa 1-kerroksisia varasto tai pyöräkatoksia, joiden tulee luoda kaupullikuvallisesti samankaltaista rakennuskantaa kuin pihapiirin asuinrakennukset luovat. Asuinkorttelien pysäköinti järjestetään kadunvarsipysäköintinä tai rivitalo/townhouse tyylisen asuinkerrostalon tapauksessa oven välittömään läheisyyteen.

Rakennusmassojen eri sävymaailmat varioivat korttelin ja pihapiirin rakennusten välillä luoden muistijäljen

omasta kotirakennuksesta. Pihapiirit rajataan puisella aidalla, josta tulee olla portin omainen sisäänkäynti pihalle. Pihan porttiaiheita voi varioida, sävyn, korkeuden vaihteluin ja ornamentein. Piha-aitojen sävy maailma rinnastetaan kyseisen korttelin tai rakennuksen sävy maailmaan.

“Käänny keltaisen talon kohdalla”

“portissa roikkuu kori täynnä liljoja”

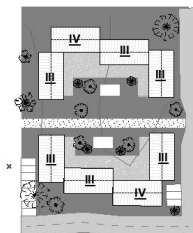
Asuntojen pinta-aloja sekä valoisuutta ohjataan rungon syvyyksillä ja rakennusmassojen pituuksilla. Pienimittakaavaisuus säilyy mikäli rappua kohden pyritään luomaan vähemmän asuntoja. Pienissä asunnoissa valoisuus tulee huomioida niin, että asunnosta on kahteen ilmansuuntaan avautuvat ikkunat tai vähintään kaksi ikkunaa. Suunnittelua voi myös ohjeistaa pienten asuntojen osalta, että asunnon toisen pitkän sivun tulee olla julkisivua vasten. Asuntojen kaikki ikkunat voivat olla ranskalaisia parvekkeenovia ja parvekkeet itse voivat olla ruukun mentäviä pykällyksiä.

Mikäli pienet asunnot ovat korttelissa suuressa roolissa, tulee niille olla 1 kerroksessa kattavat yhteistilat, sisältäen oleskelua ja harrastetoimintaa. Piharakennuksissa olevia toimintoja voi avata myös tarpeen mukaan yhteisön harrastetoiminnoille. Muuten tarpeen mukaan voi järjestää kylmävarastoja ja pyöräkatoksia. Asukkaiden autopaikoista voi myös osasta tehdä autotalleja, joissa tulee ottaa huomioon alueen julkisivu- ja massoiteluohjeistukset.

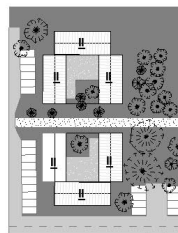
Asumisen järjestely voi toteuttaa vaiheittain lähtien vanhan paloaseman tuntumasta, jonne myös korkeimmat rakennusmassat sijoittuvat. Asemapiirroksessa ehdotettujen korttelityppologioiden lisäksi omakotitalojen tontit voi arvioida pilkottavaksi, mikäli alueella on tarvetta lisärakentamiselle ja asukkaiden pihapiirit ovat vajaakäytöllä.

Korttelien mittakaavat

I-korttelit/“Suurkorttelit”/“Pihapiirit”/“Atriumtalot”/Pilkotut okt-tontit



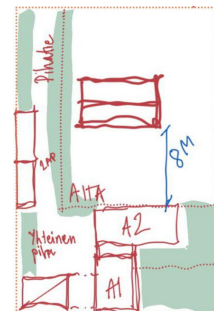
3540 brm²



1580 brm²



975 brm²



Laskelmat alueelta:

Suurkortteli: 23 000 brm² / 18 400 k-m²

Pihapiiri: 7070 brm² / 5600 k-m²

Atriumtalot: 975 brm² / 780 k-m²

(I-malliset korkeat rakennukset) : 12 000brm² / 9600 k-m²

Asukkaita 1/50k-m² ~ 690