



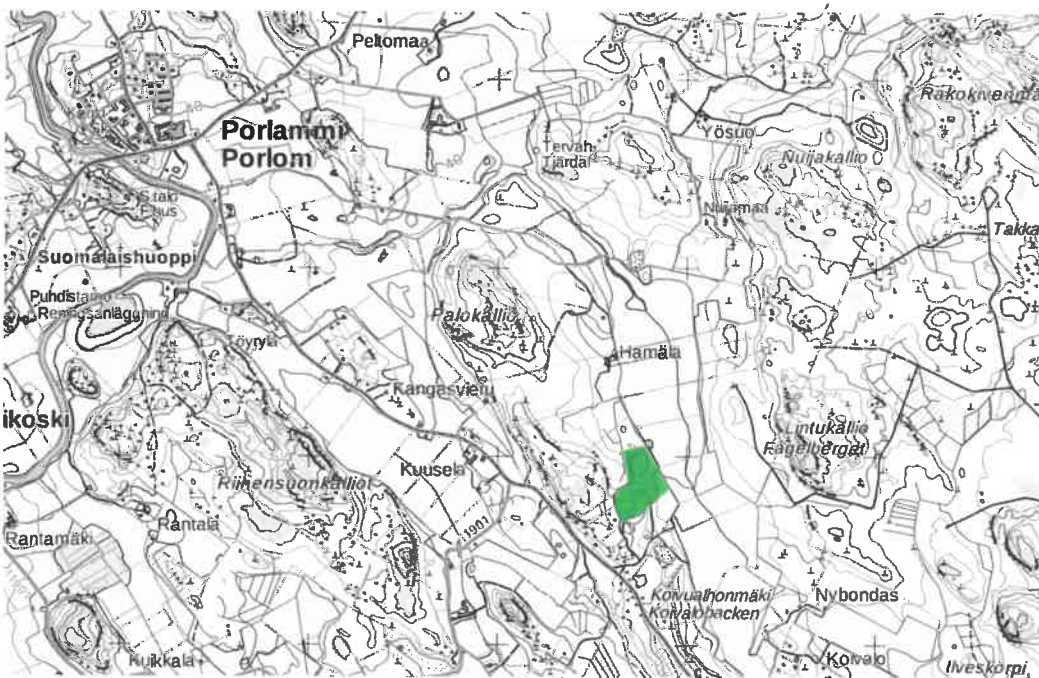
Loviisan kaupunki  
Lovisa stad

## KUULUTUS

Julkaisupäivä 21.4.2020

**Matti Viren Oy hakee maa-aineslain (555/1981) 4 §:n mukaista lupaa maa-ainesten ottamiselle.**

Toiminta sijoittuu Lapinjärven kunnan Porlammille kiinteistöille RN:o 407-409-12-8 ja 407-409-12-35. Alueelle kulku on osoitteessa Porlammintie 691. Otettavan maa-aineksen määrä on yhteensä 269 000 kiinto-m<sup>3</sup> ja lupaa haetaan 10 vuodeksi. Ottoalueen kokonaispinta-ala on n. 6,8 ha ja ottamisala 4,9 ha. Kysymyksessä vanha soranottoalue.



**Kuulutus ja hakemusasiakirjat liitteineen pidetään nähtävillä 21.4.-28.5.2020** Lapinjärven kunnan sähköisellä ilmoitustaululla [www.lapinjärvi.fi](http://www.lapinjärvi.fi). Hakemuksen johdosta on asianosaisilla eli niillä, joiden oikeutta tai etua asia saattaa koskea, tilaisuus muistutuksen tekoon. Myös muilla henkilöillä ja yhteisöillä, jotka eivät edusta asianosaisia, on oikeus ilmaista mielipiteensä.

Mahdolliset muistutukset ja mielipiteet on **28.5.2020 mennessä toimitettava** osoitteeseen Loviisan kaupunki, rakennus- ja ympäristölautakunta, PL 77, 07901 Loviisa tai sähköisesti osoitteella [ymparisto@loviisa.fi](mailto:ymparisto@loviisa.fi).

Loviisan kaupungin rakennus- ja ympäristölautakunta tarkastaa lupahakemuksen ja tekee sen johdosta maa-aineslain mukaisen lupapäätöksen.

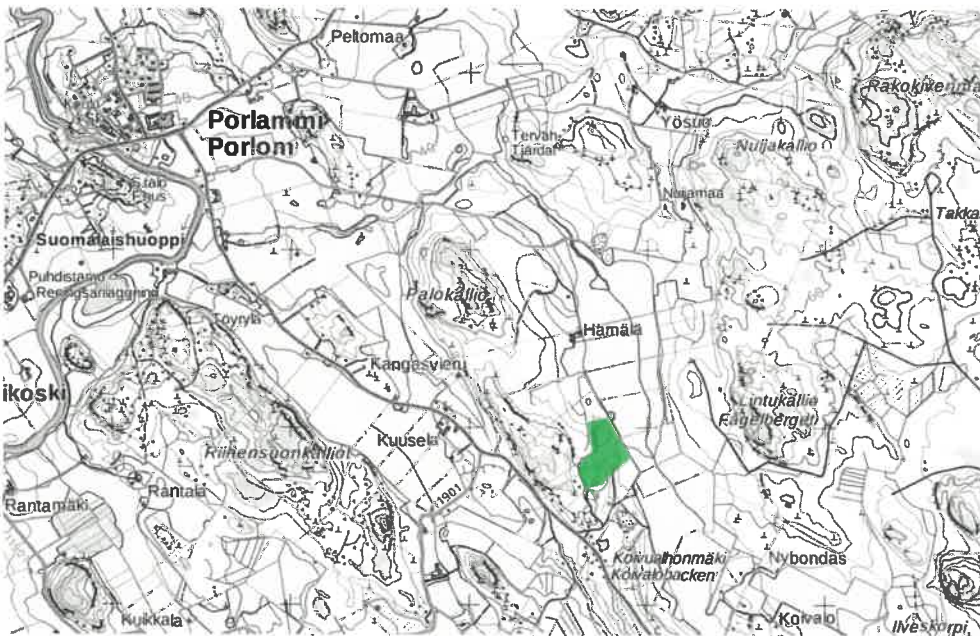
Lisätietoja hakemuksesta antaa ympäristönsuojelutarkastaja Maija Lehtomäki, 040-777 3460

Rakennus- ja ympäristölautakunta



## Matti Viren Oy ansöker enligt 4 § i marktäktslagen (555/1981) om tillstånd för tagande av marksubstanser.

Verksamhetsplatsen är belägen på lägenheterna R:nr 407-409-12-8 och 407-409-12-35 i Lappträsk Porlom. Vägförbindelsen till området har adressen Porlomvägen 691. Den totala mängden marksubstanser som tas är 269 000 m<sup>3</sup> fast mått och tillstånd söks för 10 år. Marktäktsområdets totala yta är ca 4,9 ha. Det är fråga om ett gammalt grustäktsområde.



**Kungörelsen och ansökningshandlingarna finns till påseende 21.4.-28.5.2020** på Lappträsk kommuns anslagstavla [www.lapinjarvi.fi](http://www.lapinjarvi.fi). Med anledning av ansökan har sakägarna dvs. de, vilkas rätt eller fördel ärendet kan tänkas beröra, möjlighet att göra en anmärkning. Också andra personer och samfund, som inte representerar sakägarna, har rätt att ge sin åsikt.

Eventuella **anmärkningar eller åsikter ska lämnas in senast 28.5.2020** under adress Lovisa stad, byggnads- och miljönämnden, PB 77, 07901 Lovisa eller elektroniskt till [ymparisto@loviisa.fi](mailto:ymparisto@loviisa.fi)

Lovisa stads byggnads- och miljönämnd granskar tillståndsansökan och gör på basis av denna ett tillståndsbeslut enligt marktäktslagen.

Tilläggsuppgifter ges av miljövårdsinspektör Maija Lehtomäki, tfn 040 777 3460.

Byggnads- och miljönämnden

**Lupahakemus maa-ainesten ottamiseen**  
Maa-aineslaki 555/81 (muutoksineen)

**Valtioneuvoston asetus maa-ainesten ottamisesta** 926/2005

**Hakemus luvan jatkamiseksi** (MAL 10.3 §)

Viranomaisen täyttää

Tunnus


Saapui

Päätöksen pvm ja §

Lapinjärven kunnan

lupaviranomaiselle

<b>1 Hakija</b>	Nimi ja ammatti <b>Matti Viren Oy</b> Lähiosoite <b>Magneettimiehenkuja 5</b> Postinumero Osoitetoimipaikka <b>07600 MYRSKYLÄ</b>			Puhelin toimeen/kotiin <b>040 7537144</b>
<b>2 Kiinteistön omistaja</b>	Nimi ja ammatti <b>kts. selostus ja hakemuksen liitteet</b> Lähiosoite  Postinumero Osoitetoimipaikka			Kotipaikka  Puhelin toimeen/kotiin
<b>3 Ottamisalueen sisältävän kiinteistön sijaintitiedot</b>	Kaupunginosa/Kunnan osa ja kaava-alue <b>Lapinjärvi (407)</b> Kylä <b>Porlammi (409)</b>		Tila, RN:o <b>Santala 12:8</b> <b>Santala 12:35</b>	Tilan pinta-ala ha <b>1,000 ha</b> <b>6,432 ha</b>
<b>4 Tiedot ottamisalueesta</b>	Ottamisalueen pinta-ala, m <sup>2</sup> <b>4,9 hehtaaria</b>	Pohjaveden keskimääräinen korkeusasema + <b>40</b>	Pohjaveden ylin korkeusasema + <b>40.43</b>	Maa-ainesten ottamissyvyys, m <b>tasolle +44.50</b>
<b>5 Toimenpide</b>	Lyhyt selostus niistä toimenpiteistä, joille haetaan lupaa. Selostuksessa mainittava otettavien maa-ainesten pääasiallinen laatu, ja määrä, ottamisalueella voimassa olevat rajoitukset ja toimenpidekiellot sekä tärkeät vedenhankintakäyttöön soveltuvat pohjavesialueet virtaussuuntineen, vallitsevat luonnonolosuhteet, hankkeen vaikutukset ympäristöön ja luonnonolosuhteisiin sekä pohjavesiin. Mikäli alueella on aikaisemmin ollut maa-ainesten ottotoimintaa, tulee siitä antaa selvitys. Haettaessa lupa-ajan jatkamista, tulee ilmoittaa aikaisemman luvan alkamis- ja päättymispäivämäärä sekä otettu maa-ainesmäärä kiintokuutiometreinä. <b>Kuvattu hakemuksen liitteissä.</b>			
<b>6 Ottamismäärä ja -aika</b>	Haettu kokonaismäärä, m <sup>3</sup> *) <b>269.000 m3</b>	Arvioitu vuotuinen otto, m <sup>3</sup> *) <b>26.900 m3</b>	Ottamisaika, vuotta <b>10</b>	

<b>7 Ottamiseen liittyvät järjestelyt</b> Tarvittaessa käytettävä eri liitettä tai selvitykset esitetään ottamissuunnitelmassa	Selvitys liikenteen järjestämisestä, selvitys ottamisalueen rajauksesta, kaivausten ja leikkausten syvyydestä ja muodosta sekä ottamistoiminnan etenemissuunnasta ja aineiden säästeliäästä ja taloudellisesta hyödyntämisestä, ottamisalueen suojaamisesta ja siistimisestä ottamisen aikana, selvitys puuston ja muun kasvillisuuden säilyttämisestä, uusimisesta ja uusista istutuksista ottamisen aikana ja sen jälkeen sekä tarpeen mukaan pintamaiden varastoinnista, sekä tarpeen mukaan ottamislaitteista, polttoaineiden käsittelystä ja säilytyksestä yms. ottaen huomioon erityisesti pohjaveden suojele. (Vn A maa 2 §)
<b>8 Maa-ainesten ottaminen ennen päätöksen lainvoimaisuutta</b>	Haetaan lupaa aloittaa maa-aineisten ottaminen ennenkuin lupaa koskeva päätös on saanut lainvoiman. (MAL 21 §) Liitteenä ehdotus vakuudeksi.
<b>9 Kuuleminen</b> Tarvittaessa käytettävä eri liitettä	Luettelo ottamisalueen sisältävään kiinteistöön rajoittuvien kiinteistöjen ja muiden alueiden sijaintitiedoista sekä niiden omistajien ja haltijoiden yhteystiedoista. Mikäli hakija on itse suorittanut näiden kuulemisen, tulee tästä antaa selvitys (mm. kuulemisasiakirjat ja huomautuksen tekemiseen varattu aika, MAL 13 §, Vn A maa 3 §) <b>Kuuleminen pyydetään toimittamaan viranomaisen toimesta.</b>
<b>10 Ottamissuunnitelman laatija</b>	Nimi ja koulutus sekä ammatti <b>Matti Jokinen, insinööri yamk, Insinööritoimisto Matti Jokinen</b> Lähiosoite <b>Puusepänkatu 5</b> Postinumero <b>13110</b> Osoitetoimipaikka <b>HÄMEENLINNA</b> Puhelin toimeen/kotiin <b>044 353 7904</b>
<b>11 Maa-ainesten ottamistoiminnan yhteyshenkilö</b>	Lisätietoja antaa tarvittaessa alla nimetty yhteyshenkilö, jolla on oikeus täydentää ja korjata asiakirjoja. Nimi ja ammatti <b>Matti Jokinen, Insinööritoimisto Matti Jokinen</b> Lähiosoite <b>Puusepänkatu 5</b> Postinumero <b>13110</b> Osoitetoimipaikka <b>HÄMEENLINNA</b> Puhelin toimeen/kotiin <b>044 353 7904</b>
<b>12 Liitteet</b>	Tarkemmat tiedot ottamispaikasta ja toimenpiteistä ilmenevät oheisista liitteistä. Oheistettu liite merkitään x:llä.
<b>13 Päätöksen toimittaminen</b>	<input checked="" type="checkbox"/> Postitetaan <input type="checkbox"/> Noudetaan
<b>14 Viranomaismaksujen suorittaja</b>	Nimi, jakeluosoite, postinumero ja postitoimipaikka <b>hakija</b>
<b>15 Tietojen luovutus</b>	<input type="checkbox"/> Maa-aineluparekisteristä saa luovuttaa henkilötietojani sisältävän kopion, tulosteen tai sen tiedot sähköisessä muodossa suoramarkkinointia sekä mielipide- tai markkinatutkimusta varten (julkisuuslaki 16 § 3 mom.). <input checked="" type="checkbox"/> Maa-aineluparekisteristä ei saa missään muodossa antaa henkilötietojani suoramarkkinointia eikä mielipide- tai markkinatutkimusta varten (henkilötietolaki 30 §)
<b>16 Päiväys ja allekirjoitus</b>	Päivämäärä <b>15.4.2020</b> Hakijan tai hänen valtuuttamansa henkilön allekirjoitus 

**MATTI VIREN OY**

**SANTALAN SORA-ALUE**

**LAPINJÄRVI**

**PORLAMMI**

**SANTALA 12-8**  
**SANTALA 2 12-35**

**OTTOSUUNNITELMASELOSTUS**

## Sisällysluettelo

1 Hakija, kiinteistöomistaja ja hakemuksen laatija.....	3
2 Ottoalueen ja sen sisältävän tilan sijaintitiedot.....	3
3 Tiedot ottamisalueen ympäristöstä.....	4
3.1 Kaavoitus.....	4
3.2 Maa- ja kallioperä.....	4
3.3 Pohja- ja pintavesi.....	5
3.4 Luonto- ja maisema-arvot.....	5
3.5 Lähimmät asuin- tai vapaa-ajan rakennukset ja alueen rajanaapurit; lähialueen muut kiviainesten ottoalueet.....	5
4 Suunniteltu ottotoiminta.....	5
4.1 Otettavan kiviaineksen käyttötarkoitus.....	6
4.2 Ottamissuunnittelun rajaukset sekä periaatteet.....	6
4.3 Ottoalueen pinta-ala ja otettava määrä.....	6
4.4 Ottamisaika ja vuosittainen otto.....	6
4.5 Oton vaiheistus.....	6
4.6 Käytettävät työkoneet ja kemikaaliturvallisuus.....	7
4.7 Ottoalueen viimeistely ja jälkikäyttö.....	7
5 Toiminnasta aiheutuvat päästöt ja niiden vähentäminen.....	7
5.1 Pöly ja melu.....	7
5.2 Päästöt maaperään.....	7
5.3 Jätehuolto.....	8
6 Arvio toiminnan vaikutuksista ympäristöön.....	8
7 Ottosuunnitelman laatija.....	9

## 1 Hakija, kiinteistömistaja ja hakemuksen laatija

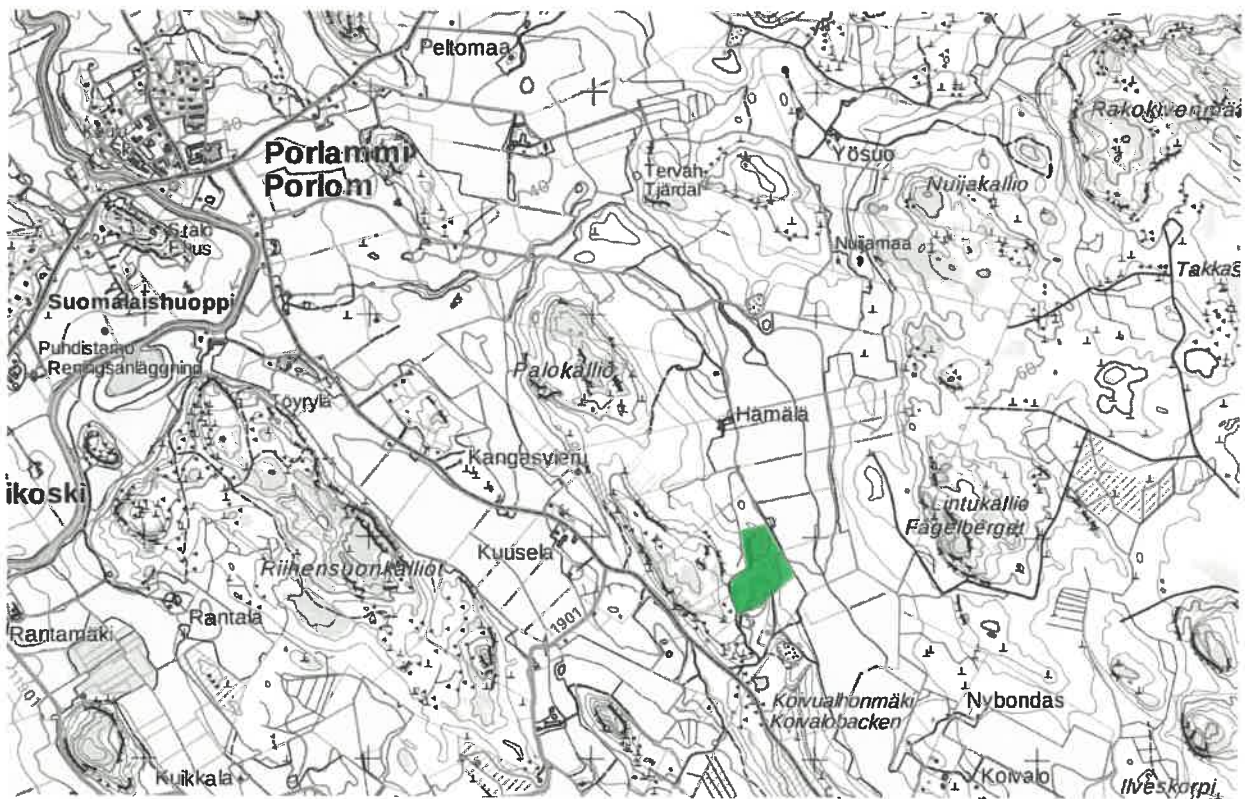
Allekirjoittanut insinööritoimisto on Matti Viren Oy:n toimeksiannosta laatinut oheisen kiviainesten ottosuunnitelman Lapinjärvellä sijaitsevalle harjukiviainesten ottoalueelle.

Hakija omistaa tilan Santala 2 ja Matti Viren Oy:n toimitusjohtaja Matti Virén tilan Santala.

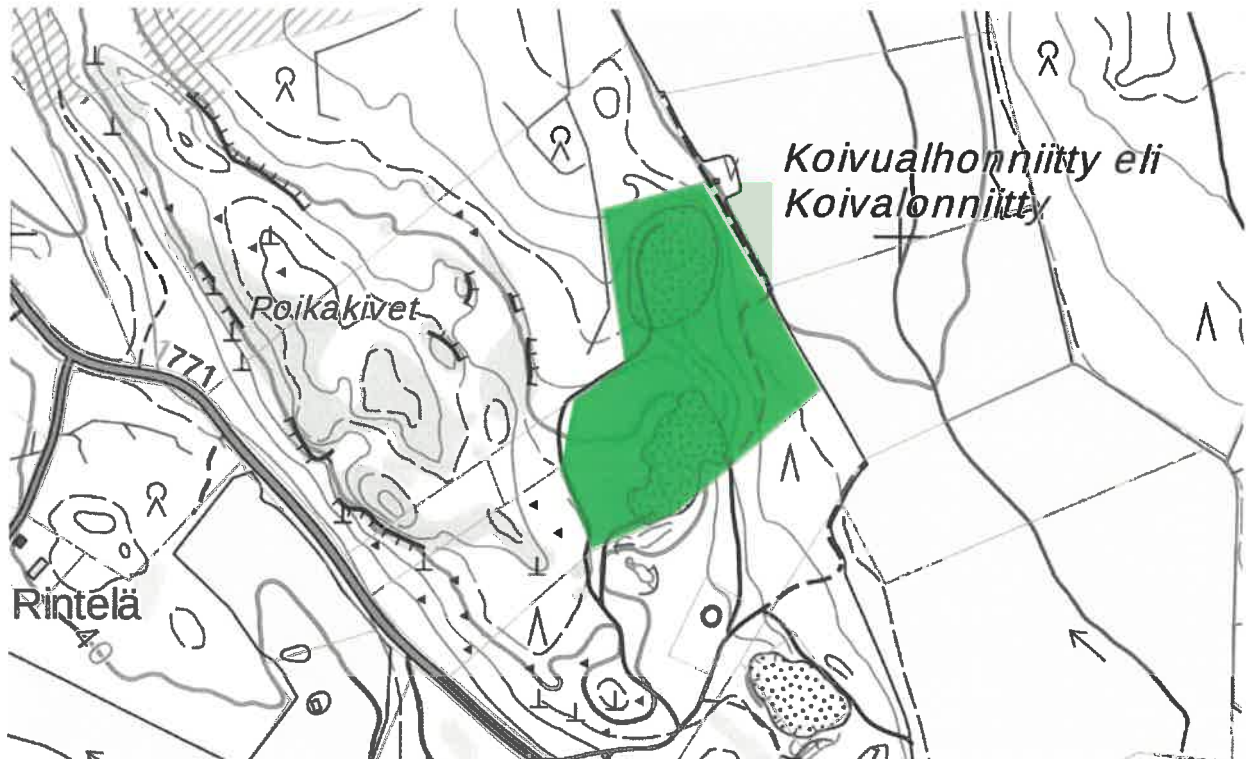
## 2 Ottoalueen ja sen sisältävän tilan sijaintitiedot

Santalalan harjukiviainesten ottoalue sijaitsee Lapinjärven kunnan Porlammien kylässä tiloilla Santala 12-8 ja Santala 2 12-35 (kiinteistörekisteritunnukset 407-409-12-8 ja 407-409-12-35, peruskarttalehdet L4414 MYRSKYLÄ-MÖRSKOM ja L4413 LILJENDAL, 1 : 25 000. Tilojen yhteenlaskettu pinta-ala on 7,432 hehtaaria, mistä ottoalueen pinta-ala on 6,0 hehtaaria.

Soranottoalue sijaitsee noin kolme kilometriä Porlammilta kaakkoon, Porlammintien varrella. Käynti alueelle on osoitteesta Porlammintie 691. Kuvissa 1 ja 2 on esitetty alueen sijainti kartalla.



**Kuva 1.** Santalalan sora-alue sijaitsee Lapinjärven Porlammilla. Suunnittelualue on merkitty kartta-  
piirroksen vihreällä. Mittakaava 1 : 30 000.



**Kuva 2.** Santalan sora-alueelle kuljetaan osoitteesta Porlammintie 691. Asemapiirrookseen on merkitty soranottoalueen suunnittelualue vihreällä. Mittakaava 1 : 8 000.

### 3 Tiedot ottamisalueen ympäristöstä

Suunnittelualueen sisään jää vanha sora-alue, mille on myönnetty maa-ainesten ottolupa Lapinjärven kunnanhallituksen päätöksellä. Kiviainesten otto on sora-alueella käynnissä. Aluetta on osin viimeistely ja metsitetty. Suunnittelualue sijaitsee hiekka- ja soravaltaisella reunamuodostumalla. Lähialueella vaihtelevat hoidetut metsätalousalueet, pellot ja haja-asutus.

#### 3.1 Kaavoitus

Alue on merkitty Itä-Uudenmaan maakuntakaavassa 2011 ja Uudenmaan voimassa olevien maakuntakaavojen yhdistelmässä 2017 pohjavesialueeksi (pv). Alueella ei ole muita varauksia.

Alueella ei ole yleis- tai asemakaavaa.

Alueella ei ole vireillä maankäytön muutoksia.

#### 3.2 Maa- ja kallioperä

Ottoalueen maaperä on soraa ja hiekkaa (hiekkamoreeni, HkM). Maaperän hiekkamoreenikerrostumat ovat suhteellisen paksuja. Alue on osa etelä-pohjoissuuntaista harjannetta, missä on kallioidin. Kallio (Poikakivet) on näkyvillä ottoalueen ja Porlammintien välissä. Ottoalue sijaitsee kallioperän sora- ja hiekkavaltaisella liepeellä.



Ottoalueen länsipuolella olevan pellon korkeustaso on +40.00. Harjanteen korkein lakinousee noin tasolle +60.00.

### 3.3 Pohja- ja pintavesi

Alue sijaitsee luokitellulla II-luokan pohjavesialueella (0140704 Koivualhonmäki). Alue kuului aiemmin III-luokan pohjavesialueelle, mutta luokitusta on nostettu vuonna 2011. Pohjavesialueella tai ottoalueen läheisyydessä ei ole vedenottoa.

Pohjavedet purkautuvat ottoalueelta pääosin itään kohti Koivualhonniityn peltoaukeaa ja pienialaisesti kaakkoon kohti peltoaukeaa. Ottoalueen länsipuolella sijaitseva Poikakivet ovat vedenjakajana sekä itä-länsi- että etelä-pohjoissuunnassa. Korkeuskäyrien ja harjajakson kallioytimen johdosta valuma-alue on pienialainen ottoalueen kohdalla ja pohjaveden pinnan on todettu vaihtelevan. Pohjavesi alueelle on tarkkailun perusteella ollut noin tasolla +40.00.

Alueen maaperä on hyvin vettä läpäisevää, eikä alueelle kerry poisjohdettavia sade- tai sulamisvesiä. Suunnittelualue kuuluu Suomenlahden rannikkoalueeseen. Alueelta ei ole vesistöyhteyksiä.

### 3.4 Luonto- ja maisema-arvot

Ottoalueella ei ole todettu maa-aineslain, metsälain, luonnonsuojelulain tai vesilain tarkoittamia erityisen arvokkaita kohteita. Alue on ollut ja on maa-ainesten ottokäytössä.

Nykyisen, luvanmukaisen toiminnan aikana alueella ei ole todettu sellaisia luontoarvoja, mitkä estäisivät maa-aineksen oton.

### 3.5 Lähimmät asuin- tai vapaa-ajan rakennukset ja alueen rajanaapurit; lähialueen muut kiviainesten ottoalueet

Lähimmän asuinrakennuksen pihapiiri sijaitsee noin 500 metrin etäisyydellä ottoalueesta pohjoiseen. Lisäksi alueen länsipuolella sijaitsee muutamia asuinkiinteistöjä 600 - 750 metrin etäisyydellä suunnittelualueen lähimmästä rajasta. Lähin vapaa-ajanasunto sijaitsee noin 4500 metrin etäisyydellä suunnittelualueen rajasta lounaaseen.

Toiminnan vaikutusalueella ei ole erityisen herkkiä kohteita, kuten sairaaloita, kouluja, vanhainkoteja tai päiväkoteja. Lähin muu soranottoalue sijaitsee noin 250 metrin etäisyydellä ottoalueesta etelään.

## 4 Suunniteltu ottotoiminta

Suunnittelun lähtöaineistona on käytetty maanmittauslaitoksen sähköistä laserkeilausaineistoa. Hankkeen suunnittelussa käytetty koordinaatisto on ETRS-TM35FIN ja korkeusjärjestelmä N2000. Suunnitelmapiirustukset ovat hakemuksen liitteenä 3.

### 4.1 Otettavan kiviaineksen käyttötarkoitus

Kiviaines tullaan hyödyntämään monipuolisesti rakentamisen raaka-aineena. Alueen vielä kuorimattomat pintamaat hyödynnetään ottoalueen viimeistelyssä kasvukerroksen rakentamisessa.

### 4.2 Ottamissuunnittelun rajaukset sekä periaatteet

Ottoalueen sovittamiseen ympäröivään maastoon on kiinnitetty huomiota. Suunnittelussa on otettu huomioon maa-ainesten kestävä käyttö siten, että jo avatut sora-alueet tulisi hyödyntää maiseman- ja pohjavedensuojelun kannalta mahdollisimman tehokkaasti. Ottaminen aloitetaan ja jatketaan nykyiseltä sora-alueelta. Tilarajojen ja ottoalueen väliin jätetään vähintään kymmenen metrin suojavyöhyke.

Alin ottotaso on +44.50, jolloin pohjaveden pinnan päälle jätetään riittävä suojakerros. Alueen otettavat reunat muotoillaan luiskaan 1:3. Loivalla muotoilulla lisätään työn aikaista turvallisuutta ja helpotetaan alueen viimeistelyä sekä metsittymistä. Alueelle tuodaan jäteteettömiä, haitta-aineettomia ylijäämämaita, jotta alueen kasvualusta voidaan asianmukaisesti rakentaa.

Ottihakemuksen liitteenä ovat alueen nyky- ja lopputilannesuunnitelmat sekä leikkauspiirustukset, joista selviävät ottotoiminnan eteneminen ja alueen lopulliset muodot.

### 4.3 Ottoalueen pinta-ala ja otettava määrä

Koko suunnittelualueen pinta-ala on 6,8 hehtaaria. Hakemuksen mukaisen ottamisalueen pinta-ala on 4,9 hehtaaria. Kaivualueen pinta-ala on 3,6 hehtaaria.

Ottomäärä on 269.000 m<sup>3</sup>tr. Lisäksi pintamaita kuoritaan noin 5.000 m<sup>3</sup>tr, mitkä hyödynnetään alueen kasvualustan rakentamisessa. Lisäksi alueen kasvualustassa tarvittavaksi määräksi on arvioitu 9 000 m<sup>3</sup>tr muualta tuotavaa, hienoainespitoisia viimeistelymaata.

### 4.4 Ottamisaika ja vuosittainen otto

Lupaa maa-ainesten ottamiseksi haetaan 10 vuodeksi lupapäätöksen täytäntöönpanosta. Vuosittain hyödynnetään keskimäärin noin 26.900 m<sup>3</sup>tr. Ottamismäärä saattaa vaihdella kiviaineksen menekin mukaan.

Ottaminen päättyy, kun koko suunnittelualueen pohjataso on saavutettu ja alueen reunat viimeistely suunnitelman mukaisesti.

#### 4.5 Oton vaiheistus

Otoa ei ole vaiheistettu, koska alueen kiviaines on lajittunutta. Kiviainesta otetaan rakentamisen tarpeisiin niistä kohdin, missä on kulloiseenkin tarkoitukseen soveltuvaa kiviainesta. Otoa jatketaan jo avatuilta sora-alueelta. Otto etenee kohti alueen reunoja suunniteltuihin tasoihin ja muotoihin. Suunnittelu-, otto- ja kaivualueen rajat on esitetty suunnitelmapiirustuksissa.

#### 4.6 Käytettävät työkoneet ja kemikaaliturvallisuus

Kaivinkoneilla ja pyöräkuormaajilla irrotettu harjukiviaines siirretään seulontaan tai kuljetaan suoraan työkohteeseen. Työ voi olla alueella jaksoittaista.

Alueelle säilytetään työn aikana työkoneita. Alueella käytettävät työkoneet ovat siirrettäviä. Työkoneita ei pestä tai huolleta ottoalueella. Työkoneet tuodaan paikalla ja viedään alueelta pois urakan päätyttyä.

Alueella ei varastoida polttoaineita tai moottorikemikaaleja. Jos alueella on tilapäisesti tarvetta säilyttää kevyttä polttoöljyä, ADR-säiliön alusta eristetään liitteen 4 mukaisesti. Alueella työskennellessä kiinnitetään erityistä huomiota laitteiden ja koneiden kuntoon sekä öljyjen ja polttoaineiden huolelliseen käsittelyyn.

#### 4.7 Ottoalueen viimeistely ja jälkikäyttö

Loppupuusto poistetaan ja pintamaat siirretään pyöräkuormaajilla ja kaivinkoneilla ottoalueen ja suunnittelualueen väliin. Pintamaat hyödynnetään alueen kasvukerroksen rakentamisessa.

Luisat muotoillaan ottosuunnitelmien mukaisiin muotoihin ja pohjataso tasataan loivasti kumpuilevaksi suunniteltuun tasoon.

Kuoritut pintamaat (5 000 m<sup>3</sup>ctr) ja muualta tuodut hienoainesmaat (9 000 m<sup>3</sup>rtr) sekoitetaan alueen luontaisen harjuaineuksen kanssa noin 50 senttimetrin paksuiseksi kasvukerrokseksi, sekoitussuhteella hienoaines 50% / hiekka 50%. Kasvukerroksen päälle istutetaan mäntyvaltaista sekapuustoa noin 2 500 tainta hehtaarille. Alueen jälkikäyttö on metsätalous.

Alue katselmoidaan ottotoiminnan päätyttyä ja viimeistelytoimenpiteiden valmistuttua yhdessä valvontaviranomaisen kanssa.

### 5 Toiminnasta aiheutuvat päästöt ja niiden vähentäminen

#### 5.1 Pöly ja melu

Ottotoiminnassa pölyä aiheuttavat kaivu, kuormausta ja kuljetukset. Tuulisella säällä pölyä syntyy myös varastokasoista. Hieno leijuva pöly leviää lyhyitä matkoja tuulen mukana. Merkittävin pölylaskeuma kohdistuu yleensä vain ottamisalueelle. Toiminnan myötä syntyy-

neet ja syntyvät korkeuserot muodostavat hyvän luonnollisen melu- ja pölysteen lähimman asutuksen suuntaan.

## 5.2 Päästöt maaperään

Normaalista toiminnasta ei aiheudu haittaa maaperälle. Merkittävä likaantumisvaara saattaa syntyä ainoastaan onnettomuus- tai häiriötilanteessa, jolloin riskinä on vuodot työlaitteissa ja koneissa käytettävien hydraulikkaöljyjen pääsy maaperään ja pohjaveteen. Jos alueella säilytetään ADR-polttonestesäiliöitä, niiden alusta eristetään suunnitelmien mukaisesti.

## 5.3 Jätehuolto

Alueen tavanomaisesta toiminnasta syntyy pääasiassa ainoastaan kotitalousjätteisiin rinnastettavia jätteitä. Alueelle varataan tarvittaessa talousjäteastia, jonka tyhjennys hoidetaan asianmukaisesti.

Alueella voidaan säilyttää seularitilöitä, koneen osia tai muuta metallia/metalliromua hetkellisesti.

Alueella ei ennakolta tarvitse tehdä koneiden huoltoja. Mahdollisesti syntyvät öljy- tai kemikaalijätteet toimitetaan jätesäädösten ja -määräysten mukaisesti käsittelyyn. Loisteputket, öljyiset rätit, jäteöljyt tms. säilytetään omissa merkityissä astioissaan lukittavassa kontissa ja ne toimitetaan asianmukaisesti vaarallisten jätteiden keräilyyn.

Alueella ei synny kaivannaisjätettä, koska kuorittavat pintamaat hyödynnetään suunnitelmallisesti alueen viimeistelyssä. Alueelta kuorittavat pintamaat eivät ole jätettä (jätelaki 646/2010 5.2 §), eivätkä pintamaiden varastot kaivannaisjätealue (VNa kaivannaisjätteistä, 2.2 §). Lain edellyttämä kaivannaisjätteselvitys on liitteenä 5.

## 6 Arvio toiminnan vaikutuksista ympäristöön

Maa-aineslain 3 §:n mukaan maa-aineksia ei saa ottaa niin, että ottamisesta aiheutuu:

3. kauniin maisemakuvan turmeltumista;
4. luonnon merkittävien kauneusarvojen tai erikoisten luonnonesiintymien tuhoutumista;
5. huomattavia tai laajalle ulottuvia vahingollisia muutoksia luonnonolosuhteissa; tai
6. tärkeän tai muun vedenhankintakäyttöön soveltuvan pohjavesialueen veden laadun tai antoisuuden vaarantuminen, jollei siihen ole saatu vesilain mukaisista lupaa.

Ottoalue ei sijaitse valtakunnallisesti tai maakunnallisesti arvioidulla maisemallisesti arvokkaalla alueella. Ottamisella jatketaan jo avatun sorakuopan kiviainesten hyödyntämistä. Harjukiviaineksen tarpeesta johtuen suunniteltu toiminta ja rajaukset ovat vanhojen sora-kuoppien kestävästä käytön kannalta järkevää.

Ottoalueella ei ole todettu harvinaisia tai uhanalaisia kasveja tai eläimiä, eikä erityisiä kaudensarvoja.

Ottamisella ei ole huomattavia vahingollisia vaikutuksia luonnonolosuhteisiin. Ottamisella ei ole vaikutusta ottoalueen ja sen lähialueen pohjaveden antoisuudelle tai laadulle, kun otetaan huomioon valuma-alueen pirstaleisuus ja pieinialaisuus.

Hankkeelle ei ole lainsäädännöllisiä esteitä, joten hakijan odotuksena on, että suunnitelmien mukainen lupa voidaan kiviaineksen ottamiselle myöntää.

## 7 Ottosuunnitelman laatija

Suunnitelman vakuudeksi,

Hämeenlinnassa 26.3.2020,



Matti Jokinen, insinööritoimisto Matti Jokinen  
insinööri amk, ympäristönsuojelu, 2001  
insinööri yamk, rakentaminen, 2007

## LIITTEET

- liite 1 Kiinteistö- ja kaupparekisteritiedot
- liite 2 Naapuriluettelo
- liite 3 Suunnitelmapiirustukset
- liite 4 Polttonestesäiliön alapuolinen eriste
- liite 5 Kaivannaisjäteselvitys
- liite 6 Pohjavesialueen tiedot ja pohjaveden tarkkailusuunnitelma

## POHJAVEDEN TARKKAILUSUUNNITELMA

### MATTI VIREN OY SANTALAN SORA-ALUE

Kunta LAPINJÄRVI  
Kylä PORLAMMI  
Tila SANTALA 12-8 ja SANTALA 2 12-35

#### 1 Pohjavesi

Pohjavettä tarkkaillaan alueella sijaitsevasta kahdesta pohjavesiputkesta. Putket on merkitty suunnitelmapiirustuksiin 3902417-1 ja 3902417-2.

Pohjaveden laatua tarkkaillaan pohjavesiputkesta kerran vuodessa. Kolmen vuoden välein ja toiminnan päätyttyä tehdään laaja analyysi. Välivuosina tehdään suppea analyysi.

##### 1.1 Toimintavuosittain tehtävä suppea analyysi

Näytteestä analysoidaan:

- pH
- sameus
- sähkönjohtavuus
- happi ja
- öljyhiilivedyt (jos aistinvaraise).

##### 1.2 Kolmen vuoden välein tehtävä laaja analyysi

Näytteestä analysoidaan:

- haju
- sameus
- väri
- pH
- happi
- DOC
- sähkönjohtavuus
- rauta
- mangaani
- sulfaatti
- nitraatti
- kloridi
- kokonaiskovuus
- alkaliniteetti
- mineraaliöljyt (jos aistinvarainen havainto) ja
- koliformiset- ja *E.coli*-bakteerit.

## **2 Pohjaveden pinnankorkeus**

Pohjaveden pinnan korkeutta seurataan pohjavesiputkesta neljä kertaa vuodessa.

## **3 Näytteenoton laadun varmistaminen ja tulosten jakelu**

Näytteenotto ja näytteiden analysointi teetetään tarkkailusuunnitelman mukaisesti. Näytteenotto toteutetaan ulkopuolisen näytteenottajan toimesta. Näytteet analysoidaan aina akkreditoidussa laboratoriossa.

Tutkimustulokset ja pohjaveden pinnankorkeuden mittausten tulokset toimitetaan vuosi-ilmoituksen yhteydessä valvontaviranomaiselle. Jos näytteistä on löytynyt epätavallisen suuria muutoksia, raportoidaan niistä välittömästi valvontaviranomaiselle.

Hakija vastaa mittauksista, näytteenotosta, tutkimuksista ja tulosten jakelusta aiheutuneista kuluista.

Suunnitelman vakuudeksi,

Hämeenlinnassa 26.3.2020,



**Matti Jokinen**  
insinööri amk, ympäristönsuojelu, 2001  
insinööri yamk, rakentaminen, 2007

**liite maa-aineslain mukaiseen lupahakemukseen  
KAIVANNAISJÄTTEEN JÄTEHUOLTOSUUNNITELMA**

**Hakija**

Matti Viren Oy  
Magneettimiehenkuja 5  
07600 MYRSKYLÄ

Matti Virén  
p. 040 7537 144

**Ottoalueen tiedot**

Santalan sora-alue

Lapinjärvi  
Porlammi  
Santala 12-8  
Santala 2 12-35



## Materiaalit

<i>Otettava maa-aines</i>	<i>Ottamismäärä, m³ktr</i>
Kalliokiviaines	0
Sora ja hiekka	441.400
Moreeni	0
Multa tai savi	0
Rakennus- tai muu luonnonkivi	0

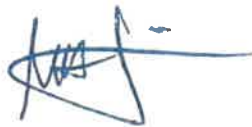
<i>Kaivannaisjätteen laji</i>	<i>Määrä</i>	<i>Hyödyntäminen tai käsittely</i>
<u>Puhdas maa-aines</u>		
Pintamaa	5.000 m³ktr	Alueelta kuorittava pintamaa käytetään alueen kasvukerroksessa
Kannot ja hakkuutähteet	0	
Kivipöly tai -tuhka	0	
Muu hienoaines	9.000 m³rtr	Muualta tuotava puhdas, jätteetön hienoaines käytetään alueen kasvukerroksessa
Savi ja siltti	0	
Sivukivi	0	
Seulontakivet ja lohkareet	0	
<u>Pilaantunut maa-aines</u>	0	

## **Kuvaus kaivannaisjätteiden jätehuollosta**

Alueella ei synny jätteeksi luokiteltavia sivutuotteita niin kuin kaivannaisjäteasetuksessa kaivannaisjätteillä tarkoitetaan. Toiminta liittyy yhdyskuntarakentamisen kiviaineshuoltoon, eikä toiminnassa synny sivukiveä tai rikastusjätettä. Erona muuhun kaivannaisteollisuuteen – malmien, teollisuusmineraalien tai luonnonkiviteollisuuden käyttämien materiaalien ottamiseen – kaikki kiviaines käytetään suoraan tai jalosteena yhdyskuntarakentamisessa.

Alueella ei synny kaivannaisjätettä, koska kuorittavat pintamaat hyödynnetään suunnitelmallisesti alueen viimeistelyssä. Alueelta kuorittavat pintamaat eivät ole jätettä (jätelaki 646/2010 5.2 §), eivätkä pintamaiden varastot kaivannaisjätealue (VNa kaivannaisjätteistä 379/2008, 2.2 §).

Hämeenlinnassa 23.3.2018,



**Matti Jokinen, insinööritoimisto Matti Jokinen**  
insinööri amk, ympäristönsuojelu, 2001  
insinööri yamk, rakentaminen, 2007

**MATTI VIREN OY**

**SANTALAN SORA-ALUE**

**LAPINJÄRVI**

**PORLAMMI**

**SANTALA 12-8**  
**SANTALA 2 12-35**

**LIITE 6**

**POHJAVESIALUEEN TIEDOT**

**POHJAVEDEN TARKKAILUOHJELMA**

**POHJAVEDEN TARKKAILUSUUNNITELMA****MATTI VIREN OY  
SANTALAN SORA-ALUE**

Kunta       LAPINJÄRVI  
Kylä        PORLAMMI  
Tila        SANTALA 12-8 ja SANTALA 2 12-35

**1 Pohjavesi**

Pohjavettä tarkkaillaan alueella sijaitsevasta kahdesta pohjavesiputkesta.

Pohjaveden laatua tarkkaillaan pohjavesiputkesta kerran vuodessa. Kolmen vuoden välein ja toiminnan päätyttyä tehdään laaja analyysi. Välivuosina tehdään suppea analyysi.

**1.1 Toimintavuositain tehtävä suppea analyysi**

Näytteestä analysoidaan:

- pH
- sameus
- sähkönjohtavuus
- happi ja
- öljyhiilivedyt (jos aistinvaraise).

**1.2 Kolmen vuoden välein tehtävä laaja analyysi**

Näytteestä analysoidaan:

- haju
- sameus
- väri
- pH
- happi
- DOC
- sähkönjohtavuus
- rauta
- mangaani
- sulfaatti
- nitraatti
- kloridi
- kokonaiskovuus
- alkaliniteetti
- polttoainehiilivedyt (jos aistinvarainen havainto)
- mineraaliöljyt (jos aistinvarainen havainto) ja
- koliformiset- ja *E.coli*-bakteerit.

## **2 Pohjaveden pinnankorkeus**

Pohjaveden pinnan korkeutta seurataan pohjavesiputkesta neljä kertaa vuodessa.

## **3 Näytteenoton laadun varmistaminen ja tulosten jakelu**

Näytteenotto ja näytteiden analysointi teetetään tarkkailusuunnitelman mukaisesti. Näytteenotto toteutetaan ulkopuolisen näytteenottajan toimesta. Näytteet analysoidaan aina akkreditoidussa laboratoriossa.

Tutkimustulokset ja pohjaveden pinnankorkeuden mittausten tulokset toimitetaan vuosi-ilmoituksen yhteydessä valvontaviranomaiselle. Jos näytteistä on löytynyt epätavallisen suuria muutoksia, raportoidaan niistä välittömästi valvontaviranomaiselle.

Hakija vastaa mittauksista, näytteenotosta, tutkimuksista ja tulosten jakelusta aiheutuneista kuluista.

Suunnitelman vakuudeksi,

Hämeenlinnassa 22.3.2018,



**Matti Jokinen**  
insinööri amk, ympäristönsuojelu, 2001  
insinööri yamk, rakentaminen, 2007

Sulje ?

Pohjavesialueet-Tietojen haku

## Pohjavesialueen tiedot

## Perustiedot:

Nimi	Koivualhonmäki
Numero/ tunnus	0140704
Alueluokka	II Vedenhankintaan soveltuva pohjavesialue
Alueluokan muutoksen syy	Pohjavesialueen luokan nostaminen - Pohjavesialueelle on teknis-taloudelliset edellytykset perustaa vedenottamo, josta saadaan vettä yli 100 m <sup>3</sup> /d rakentamalla alueelle enintään kaksi tai kolme vedenottoaivoa.
Ympäristö-ELY	Uudenmaan ELY ympäristö ja luonnonvarat
Pääsjaintikunta	Lapinjärvi
Muu sijaintikunta	
Vesistöalue	81 Suomenlahden rannikkoalue
Vesienhoitoalue	2 Kymijoen-Suomenlahden vesienhoitoalue

Linkitetytpintavesimuodostumat

Karttalehti	302208 Mickelspiltom, 302211 Lapinjärvi
-------------	--

Onko rajausta muutettu?

Ei

Rajauksen muutoksen syy

Alueen muoto	Alue
Kokonaispinta-ala	1,18 km <sup>2</sup>
Muodostumisalueen pinta-ala	0,66 km <sup>2</sup>
Imeytymiskerroin	0,4
Arvio muodostuvan pohjav. määrästä	390 m <sup>3</sup> /d
Sadanta(=vuotuinen sademäärä)	mm
Akviferityyppi (n-kpl)	Harju, Antiklininen (purkava)
Alueen määrällinen tila (EU)	Hyvä
Alueen kemiallinen tila (EU)	Hyvä

Määrällinen tilatavoite

Tavoitetila saavutetaan vuoteen 2015 mennessä

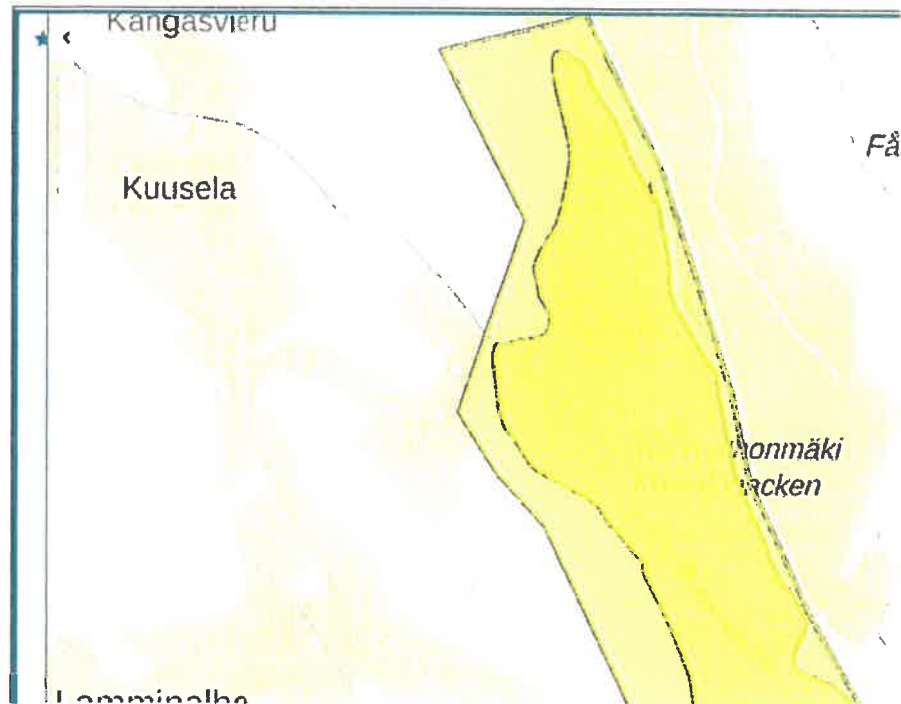
Kemiallinen tilatavoite

Tavoitetila saavutetaan vuoteen 2015 mennessä

Onko riskialue tai selvityskohde?

Ei

Kemiallinen riski



## Havaintopaikkojen lukumäärät

[Vedenlaadun vuosikeskiarvotietoja](#)

[Haitallisten aineiden vuosikeskiarvotietoja](#)

Ei paikkoja

## Pohjavesialueeseen liittyvät hankkeet:

## Suunnitelmat

- [Lapinjär. E27248 Lapinjärven pohjavesialueiden suojelemissuunnitelma](#)

## VHS:n mukainen ryhmittely

- [VHA2\\_1 VHA2 Etelä-Suomi](#)

## Pohjavesialueen paikkoihin liittyvät hankkeet:

Ei hankkeita

**Määrällinen riski**

**Suojelusuuunnitelma** Tehty  
24.03.2015

**Vedenottamon suoja-  
alue** Ei

**Alueen tietojen  
tarkistus pvm** 21.11.1995

**Tallennus/Muutos-  
aika** 22.3.2018  
1:57:00

**Lisätieto**

Pohjavesialueen  
vedenhankintamahdollisuudet on  
selvitettävä kuten viereisen Myssmalmenin  
II-luokan pohjavesialueellakin.

Vanha kaatopaikka on peitetty täytemailla.

**Ylläpitäjäorganisaatio** UUD

**Alueen mankklyttö**

**Riskikohteita** 0 kpl

**Maaperän tilan  
tietoja riistetessä** 0 kpl

**tsillä pohjavesialueella  
sijaitsevat kohteet**

**Vedenottamoiden** 0 / 0 kpl

**lukumäärä**  
**pohjavesialueella**

**Riskitekijöiden arviot**

**Vedenottoon liittyvät  
tiedot**

**Toimenpiteet**

**Luokittelu**

**TSRR-Tiet** 4 kpl

**TSRR-Vedenottamot** 0 kpl

**TSRR-** 0 kpl

**Vedenottoalueet**

**Kokonaisriskipisteiden  
maksimiriskiluku**

**Poikkeavat aika-/tilatavoitteet**

**Erityisalueet****Hydrogeologinen kuvaus:**

Kallioselänteen reunaan kerrostunut pitkäaisharju rapakivialueella. Aines soraa ja hiekkaa, itäpuolella saviliepeet. Kalliokynnykset rikkovat muodostuman erillisiksi j  
Kokonaisarvio on tyydyttävä.  
Pohjavesialue korotettu II-luokkaan 672011.

**Tiedostot, kuvat**

**Perustiedot**

Kiinteistötunnus:	407-409-12-35	Rekisteröintipvm:	22.11.2017
Nimi:	Santala 2	Kokonalspinta-ala:	6,432 ha
Rekisteriyksikkölaji:	Tila	Maapinta-ala:	6,432 ha
Kunta:	Lapinjärvi (407)	Palstojen lukumäärä:	1
Arkistoviite:	MMLm/10811/33/2016		

**Muodostumistiedot**

Kiinteistötoimitus tai viranomaispäätös: Lohkominen Rekisteröintipvm: 22.11.2017		
Rekisteriyksiköt ja määräalat, joista tämä rekisteriyksikkö on muodostunut:		
Määräala:	Rekisteriyksiköstä:	Maapinta-ala (ha)
407-409-12-13-M601	407-409-12-13 ROINI	2,2527
407-409-12-30-M601	407-409-12-30 RINTELÄ	2,0707
407-409-39-1-M601	407-409-39-1 NUIJAMETSÄ	2,1087
Muodostumishetken pinta-ala yhteensä (ha):		6,4321

**Erottamattomat määräalat ja erillisinä luovutetut yhteisalueosuudet**

**Kaavat ja rakennuskiekkot**

**Rasitteet, käyttöoikeudet ja käyttörajoitukset**

1) Tioikeus (000-2017-K46580) / Leveys: 5 m	Rekisteröintipvm: 22.11.2017
Oikeutetut: 407-409-12-8 SANTALA, 407-409-12-12 KUUSELA, 407-409-12-13 ROINI, 407-409-12-29 TASANNE, 407-409-12-35 Santala 2, 407-409-25-66 Lammi, 407-409-39-1 NUIJAMETSÄ	
Rasitetut: 407-409-12-10 SORALA, 407-409-12-12 KUUSELA, 407-409-12-13 ROINI, 407-409-12-35 Santala 2	
2) Tioikeus (000-2017-K46585) / Leveys: 5 m	Rekisteröintipvm: 22.11.2017
Oikeutetut: 407-409-12-8 SANTALA, 407-409-12-13 ROINI, 407-409-12-35 Santala 2, 407-409-25-66 Lammi, 407-409-39-1 NUIJAMETSÄ	
Rasitetut: 407-409-12-8 SANTALA, 407-409-12-12 KUUSELA, 407-409-12-13 ROINI, 407-409-12-35 Santala 2	

**Osuudet yhteisiin alueisiin ja erityisiin etuuksiin**

1) Yhteinen vesialue 407-409-876-1 VESIALUE	Rekisteröintipvm: 4.11.1991 Osuuden suuruus: 0,016140 / 11,540900
2) Yhteinen maa-alue 407-409-878-1 Hiekanottoaikka	Rekisteröintipvm: 8.2.1985 Osuuden suuruus: 0,016173 / 8,770800
3) Yhteinen maa-alue 407-409-878-2 LASTAUSPAIKKA	Rekisteröintipvm: 8.2.1985 Osuuden suuruus: 0,016173 / 8,436900
4) Yhteinen maa-alue 407-409-878-3 MAA-ALUEET	Rekisteröintipvm: 8.2.1985



5) Yhteinen maa-alue 407-409-878-6 HIEKANOTTOPAIKKA	Osuuden suuruus: 0,016144 / 8,436900 Rekisteröintipvm: 8.2.1985 Osuuden suuruus: 0,016173 / 8,436900
6) Yhteinen maa-alue 407-409-878-7 JUOTTOPAIKKA	Rekisteröintipvm: 8.2.1985 Osuuden suuruus: 0,016173 / 8,436900
7) Yhteinen maa-alue 407-409-878-8 SUOPALSTA	Rekisteröintipvm: 22.12.1987 Osuuden suuruus: 0,013717 / 0,210700
8) Yhteinen maa-alue 407-409-878-12 KANSAKOULUTONTTI Osaksluettelo vahvistamaton	Rekisteröintipvm: 11.3.1991
9) Yhteinen maa-alue 407-409-878-13 MAKASIINITONTTI Osaksluettelo vahvistamaton	Rekisteröintipvm: 11.3.1991

### Kiinteistötoimitukset ja viranomaispäätökset

### Muita tietoja

Tulostettu kiinteistötietojärjestelmästä 22.3.2018.

Kiinteistörekisterin tiedoissa voi olla puutteita ja epätarkkuuksia.  
Rekisteritiedoista katso tarkemmin [www.maanmittauslaitos.fi/rekisteritiedot](http://www.maanmittauslaitos.fi/rekisteritiedot).

**MATTI VIREN OY**  
**SANTALAN SORA-ALUE**  
**LAPINJÄRVI**  
**PORLAMMI**  
**SANTALA 12-8**  
**SANTALA 2 12-35**

**LIITE 4**

**POLTTONESTESÄILIÖN ALAPUOLINEN ERISTERAKENNE**

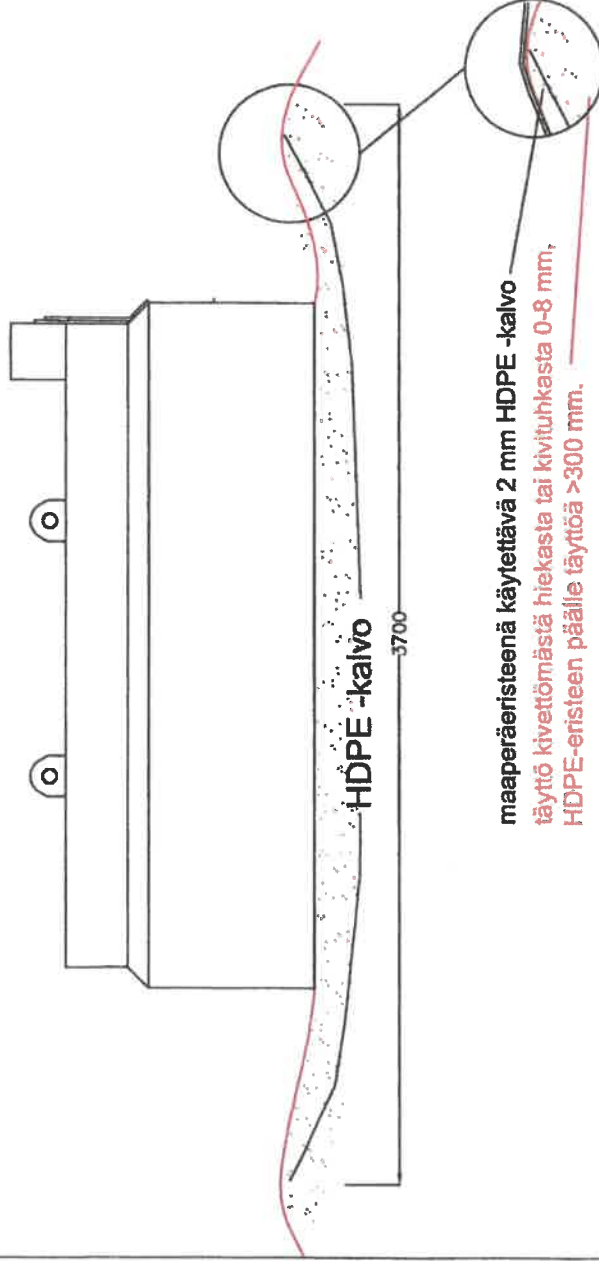
## Geomembraanin asennus

- 1) Säiliön (2 m<sup>3</sup>) alustan muotoiluissa käytetään ainoastaan kivetöntä hiekkaa tai kivituhkaa. Pohja muotoillaan loivasti allasmaiseksi.
- 2) Vahvuudeltaan 2 mm HDPE-kaivo (geomembraani) leikataan mittoihin:  
leveys 2600 \* pituus 4300.
- 3) Saumat taitetaan muotoiltuun pohjaan ja saumat hitsataan tai tiivistetään bentoniittisavella.
- 4) Geomembraanin päälle tiivistetään kivetön hiekka tai kivituhkakerros vähintään 30 senttimetrin paksuudelta, ettei pistekuorma riko eristettä.

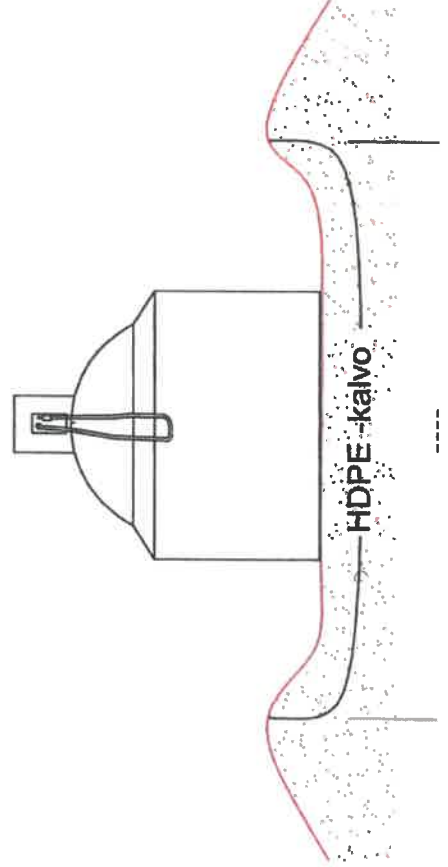
### **Toimintaohjeet**

Säiliön siirtelyä eristeen päällä tulee välttää.

Suunnitellun allasmaisen rakenteen tilavuus on noin 2,2 kuutiometriä. Mikäli altaaseen kertyy sadevesiä, tulee ne pumpata eristeen päältä joko sora-alueelle (ei öljykaivoa vedenpinnalla) tai loka-auttoon (öjykaivo vedenpinnalla, toimitus ongelmajätteiden vastaanottoon).

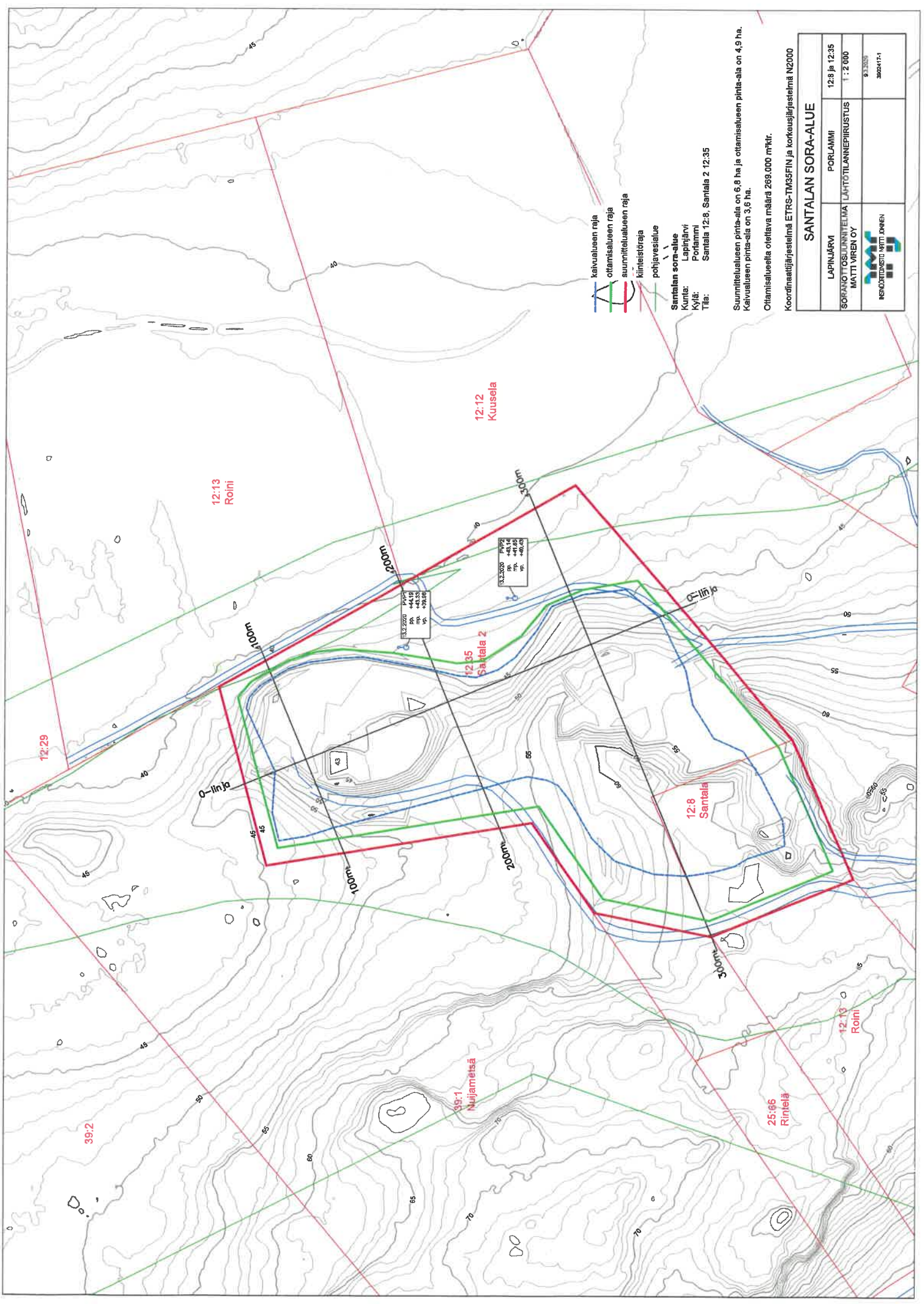


maaperäeristeenä käytettävä 2 mm HDPE -kalvo  
täyttö kivetöntä hiekasta tai kivituhkasta 0-8 mm,  
HDPE-eristeen päälle täyttöä >300 mm.



HDPE -kalvo

SANTALAN SORA-ALUE			
LAPINJÄRVI	PORLAMMI	12.8 ja 12.35	
SORANÖTÖSUUNNITELMA	TYYPPIIRIUSTUS	1 : 200	
MATTI VIREN OY		22.3.2018	30028174




- katualueen raja
- otamislueen raja
- suunnitteluelueen raja
- kiinteistöraja
- pohjavesialue

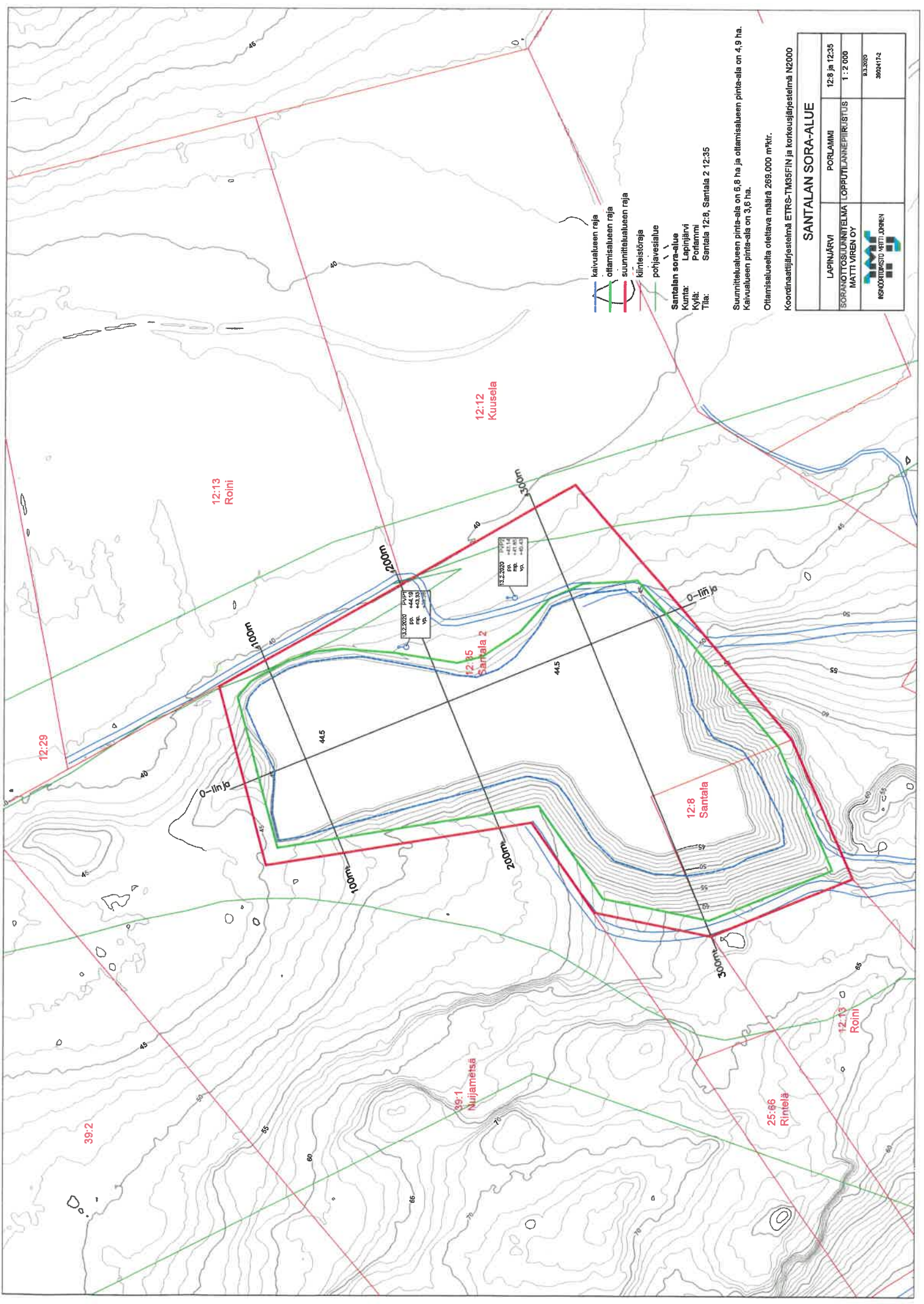
Santalan sora-alue  
 Kurita: Lapijärvi  
 Kyliä: Porlammi  
 Tila: Santala 12:8, Santala 2 12:35

Summittelualueen pinta-ala on 6,8 ha ja otamislueen pinta-ala on 4,9 ha.  
 Katualueen pinta-ala on 3,6 ha.

Otamislueelta otettava määrä 269.000 m<sup>3</sup>kr.

Koordinaattijärjestelmä ETRS-TM35FIN ja korkeusjärjestelmä N2000

SANTALAN SORA-ALUE			
LAPINJÄRVI	PORLAMMI	12:8 ja 12:35	
SORAKOTTEOSLUNNITELMA	LAHTO-TILANPIIRUSTUS	1 : 2 000	
MAKTI VIREN OY		9.3.2025	38024171
			
<small>INSINÖÖRISTO BETTI JÄRVEN</small>			



Santalan sora-alue  
Lapinjärvi  
Kunta: Porlammi  
Kylä: Santala 12:8, Santala 2 12:35

Suunnittelueleen pinta-ala on 6,8 ha ja otamislueen pinta-ala on 4,9 ha.  
Kaivueleen pinta-ala on 3,6 ha.

Ottamislueelta otettava määrä 269.000 m<sup>3</sup> ktr.

Koordinatijärjestelmä ETRS-TM35FIN ja korkeusjärjestelmä N2000

SANTALAN SORA-ALUE			
LAPINJÄRVI	PORLAMMI	12:8 ja 12:35	
SORA-OHJOTUSSUUNNITELMA	LOPPUTILANPIIRUSTUS	1:2 000	
IMATTI YRKYN OY		9.3.2020	30024172

