



LAPINJÄRVI

Husulanmäki

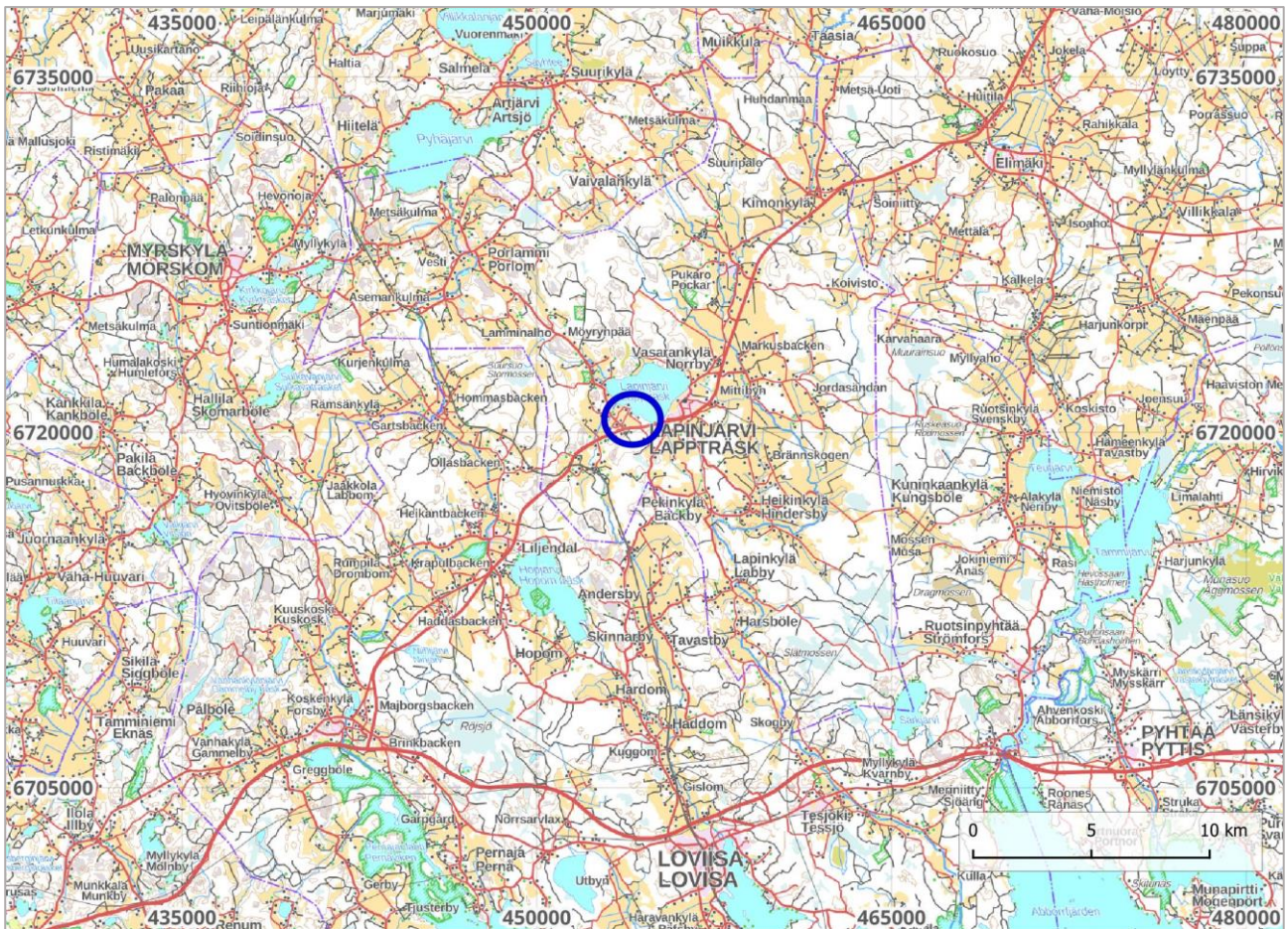
Asemakaavan muutosalueen arkeologinen tarkkuusinventointi

Tilaja:
A-Insinöörit

Toteuttaja:
Heilu Oy

Sisällysluettelo

1. Johdanto	3
2. Inventointialueen kartat	4
3. Inventointialueen perustietoja	7
4. Arkeologinen inventointi	8
5. Yhteenveto	13
Lähteet:	14



Kartta 1. Lähestymiskartta. Inventointialueen sijainti ympyröity sinisellä. MK 1:300 000.

LAPINJÄRVI, Husulanmäki

Asemakaavan muutosalueen arkeologinen tarkkuusinventointi

Tiivistelmä

Lapinjärven kunnalla on käynnissä Husulanmäen alueen asemakaavoitus. Alue sijaitsee Lapinjärven etelärannalla, vanhan metsäntutkimuslaitoksen ympäristössä. Porvoon museo antoi hankkeesta lausunnon, jossa se edellytti alueen arkeologista tarkkuusinventointia. Kaavoitusta laatii A-Insinöörit Oy, joka tilasi edellytetyn inventoinnin Heilu Oy:ltä. Inventoinnin maastotyöt tehtiin kahden päivän aikana keväällä ja alkukesällä 2023. Inventoinnista vastasi FM arkeologi Sinikka Kärkkäinen ja toisena päivänä maastotöihin osallistui FM arkeologi Teemu Tiainen.

Inventoinnissa ei havaittu kiinteitä muinaisjäänneksiä tai muita arkeologisia kohteita. Alueella havaittiin ainoastaan viime vuosisadan aikaista maankäyttöä, maanottoa, metsänhoitoa ja -istutusta sekä peltoviljelyyn liittyviä oja.

Arkistotiedot

Tutkimustyyppi:	Arkeologinen tarkkuusinventointi
Tutkimuksen tekijä:	Heilu Oy/ FM Sinikka Kärkkäinen
Kenttätyöaika:	11.5. ja 14.6.2023
Tutkimusten rahoittaja:	A-Insinöörit Oy
Käytetty koordinaatisto:	ETRS-TM35FIN, korkeus N2000
Taustakartat:	Maanmittauslaitoksen Karttakuvapalvelu (WMTS) 06/2023
Lähialueen aikaisemmat tutkimukset:	O. Krohn inventointi 1938 Lauri Pohjakallio inventointi 1968

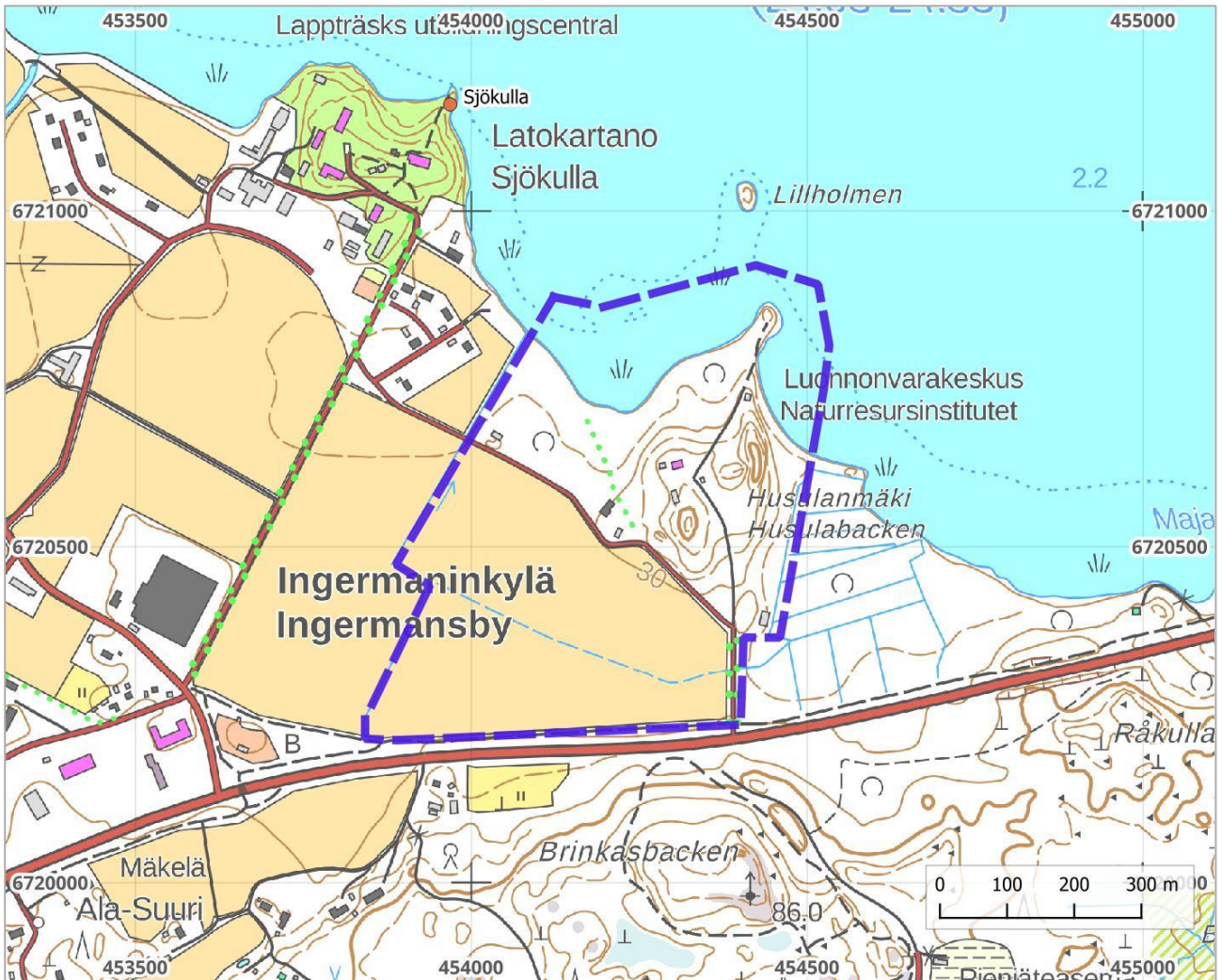
Kansikuva: Maisema Lapinjärvelle Husulanmäen kaava-alueen pohjoiskärjestä. Kuvattu pohjoiseen. Raportin kuvat Sinikka Kärkkäinen.

1. Johdanto

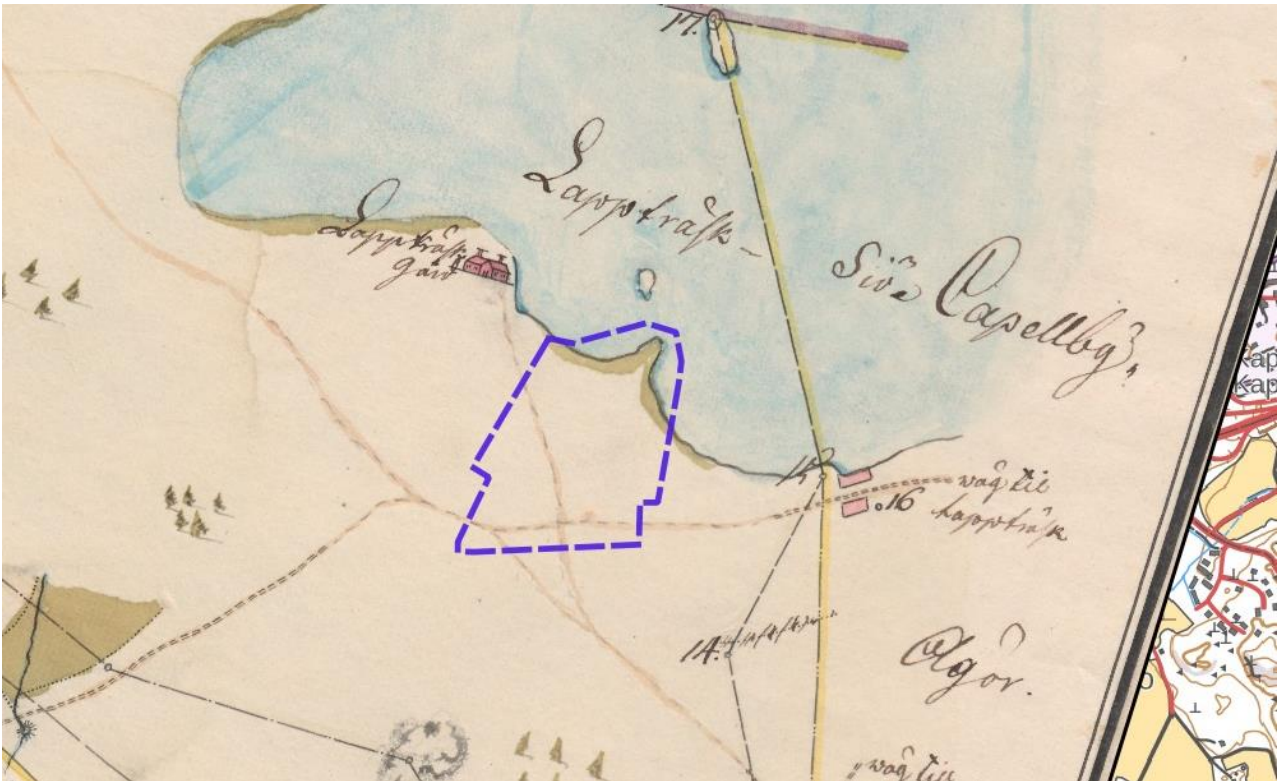
Lapinjärven kunta sijaitsee Itä-Uudellamaalla, Loviisan pohjoispuolella. Husulanmäen asemakaavan muutosalue sijaitsee Lapinjärven etelärannalla, Ingermanin kylän koillisosassa, noin kaksi kilometriä Lapinjärven Kirkonkylästä länsilounaaseen. Suunnittelualueen eteläosa on loivapiirteistä peltoaluetta ja pohjoisosa mäkistä metsäaluetta. Lännessä on Latokartanon asuinalue, jonka pohjoispuolella sijaitsee entinen Lapinjärven Huoltola, jossa toimii Lapinjärven siviilipalveluskeskus. Alueen kokonaispinta-ala on noin 30,5 hehtaaria.

Porvoon museo antoi hankkeesta lausunnon 30.11.2022 (PoM172/2022), jossa se totesi alueen olevan potentiaalista kiviakautiselle asutukselle ja edellytti alueen arkeologista tarkkuusinventointia. Inventoinnin tavoitteena oli selvittää, sijaitseeko alueella muinaisjäännöksiä tai muuta arkeologista kulttuuriperintöä, joka tulee huomioida kaavassa. Inventoinnin maastotyöt tehtiin 11.5 ja 14.6.2023. Inventoinnista vastasi allekirjoittanut ja toisena päivänä maastotöihin osallistui FM Teemu Tiainen.

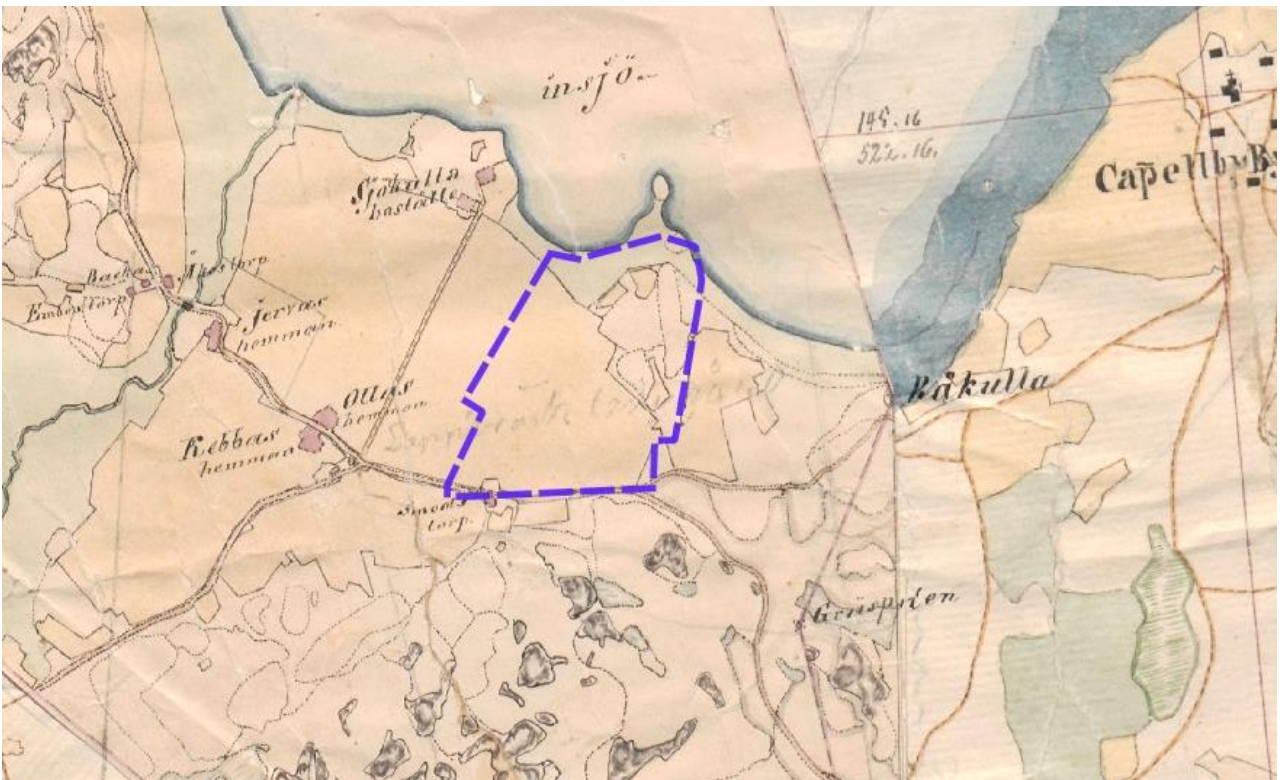
2. Inventointialueen kartat



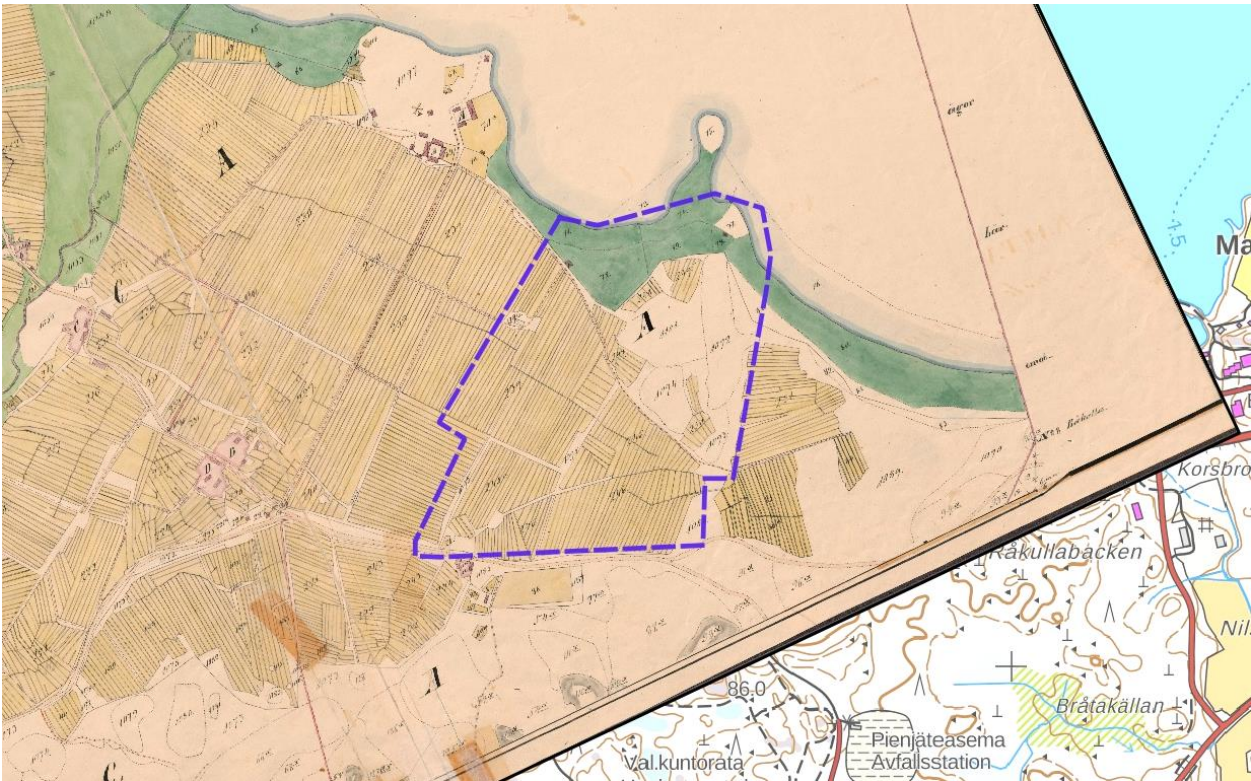
Kartta 2. Asemakaavan muutosalue rajattu sinisellä. Oranssilla pisteellä merkitty Sjökölan kivikautinen irtolöytöpaikka Latokartanon alueella. MK 1:10 000.



Kartta 3. Ote Ingermanninkylän isojakokartasta 1770. Inventointialue rajattu sinisellä.



Kartta 4. Ote vuoden 1842 pitäjänkartasta.



Kartta 5. Ingermanninkylän uusjakokartta 1854–1868.



Kartta 6. Ote vuoden 1874 senaatin kartasta.



Kartta 7. Lapinjärven peruskartta v. 1964.

3. Inventointialueen perustietoja

Lapinjärven ympäristöstä tunnetaan useita kiviakautisia asuinpaikkoja noin 25–40 m korkeuksilta. Tunnetut kohteet sijaitsevat kuitenkin pääosin järven pohjois- ja itärannoilla. Husulanmäen lähistöllä on muutama kiviakautinen irtolöytöpaikka, joista lähin on Sjäkullan kartanon alueelta löydetty reiällinen kivi (Sjäkulla 1000016876). Kansallisluettelon löytöluettelon mukaan reiällinen kivi (KM 3532:2) on saatu talteen 1800-luvun lopulla ja löytöpaikkaa kuvataan seuraavasti: "ollut Sjäkullan saunakiukaan alla Lapträskissä". Löytö on merkitty muinaisjäännösrekisteriin Sjäkullan kartanon pihapiiriin noin 350 metriä inventointialueesta luoteeseen.

Inventointialueen lähin historiallinen asuinpaikka on Ingermannin kylä (eli Lapinjärven kylä). 1500-luvun maarekisterissä ja kruunun tileissä kylästä käytettiin nimeä Lapträsk by ja sittemmin Lapinjärvenkylä. 1700-luvun kirkonkirjoissa nimiä Ingermansby ja Lapträsk (by) käytettiin myös rinnakkain ja nimi Ingermanninkylä vakiintui vasta 1900-luvulla. Lapträskin kartano perustettiin osasta Lapinjärven kylän tiloista lahjoitusmaalle 1600-luvulla. Sen paikalla toimi aikaisemmin Pernajan Tjusterbyn karjatila ja siksi se oli toiselta nimeltään Latokartano (Ladugården). Kartano sai nimekseen Sjäkulla 1800-luvulla, mutta 1900-luvulla sille vakiintui suomenkielinen nimi on Latokartano.¹

¹ Korhonen & Kuvaja 1995:70

Alueen vanhin kartta on Ingermanninkylän isojakokartta vuodelta 1770. Kartalla asemakaavan alue on asumatonta ja alueen eteläosassa kulkee tie. Seuraavat kartat ovat 1800-luvulta (pitäjänkartta 1842, usjakokartta 1854–1868 ja senaatinkartta 1874), joissa alue on peltoa ja mäkisempi alue metsää. Lapinjärven pinnan korkeudesta on kiistely viljelijöiden toimesta jo 1700-luvulla. 1800-luvun lopulla läänin kuvernöörille lähetettiin kirjelmä koko järven kuivattamisesta, mutta siihen ei myönnetty lupaa senaatista. Valitus uusittiin 1900-luvun alussa ja sen seurauksena Rutuminjoki perattiin ja Lapinjärven pinta aleni noin metrillä.² Järveen alkoi kuitenkin aiheutua happikatoja ja pintaa nostettiin keinotekoisesti 90 cm vuosina 1982–1983. 1900-luvun alkupuolella alueelle perustettiin metsäntutkimusasema. Aseman rakennukset ovat nykyisin kunnan omistuksessa ja vuokrakäytössä.

Lapinjärven kunnassa on tehty ensimmäinen arkeologinen inventointi vuonna 1938 (Krohn), mutta tarkastelussa oli lähinnä paikkakunnan pohjoisosat. Seuraava inventointi tehtiin 1968 (Pohjakallio), jolloin käytiin läpi tunnettuja kohteita ja irtolöytöpaikkoja. Tuolloin tarkastettiin myös Sjäskullan kivesineen löytöpaikka. Inventointiraportista ei käy ilmi, onko Husulanmäen aluetta tuolloin inventoitu.

Inventointialueen koillispuolella, Sjäskullan kartanon alueella, sijaitsee Lapinjärven huoltola, joka on määritelty valtakunnallisesti merkittäväksi rakennetuksi kulttuuriympäristöksi (RKY)³. Alueella on toiminut myös mm. maatalouskoulu ja alkoholiparantola. Nykyisin alueella toimii Lapinjärven siviilipalveluskeskus.

4. Arkeologinen inventointi

Inventointityön aluksi perehdyttiin Husulanmäen alueen taustaan vanhojen karttojen pohjalta. Karttoja haettiin Kansallisarkiston ja Maanmittauslaitoksen arkistoista. Kartat asemoitiin nykykartan päälle QGIS-ohjelmalla, joka mahdollisti karttojen vertailun. Esitöiden aikana selvitettiin Husulanmäen alueella ja lähiympäristössä aikaisemmin tehdyt arkeologiset tutkimukset sekä lähellä sijaitsevien tunnettujen muinaisjäännekohteiden tiedot. Aineistoja haettiin Museoviraston ylläpitämästä Kulttuuriympäristön palveluikkunasta. Inventoinnin valmisteluvaiheessa käytiin läpi Maanmittauslaitoksen rinnevarjoste-aineistoa arkeologisesti mielenkiintoisten rakenteiden ja anomalioiden havaitsemiseksi. Inventoitavalta alueelta käytiin silmämääräisesti läpi myös GTK:n tuottama maaperäaineisto Maankamara-palvelusta.

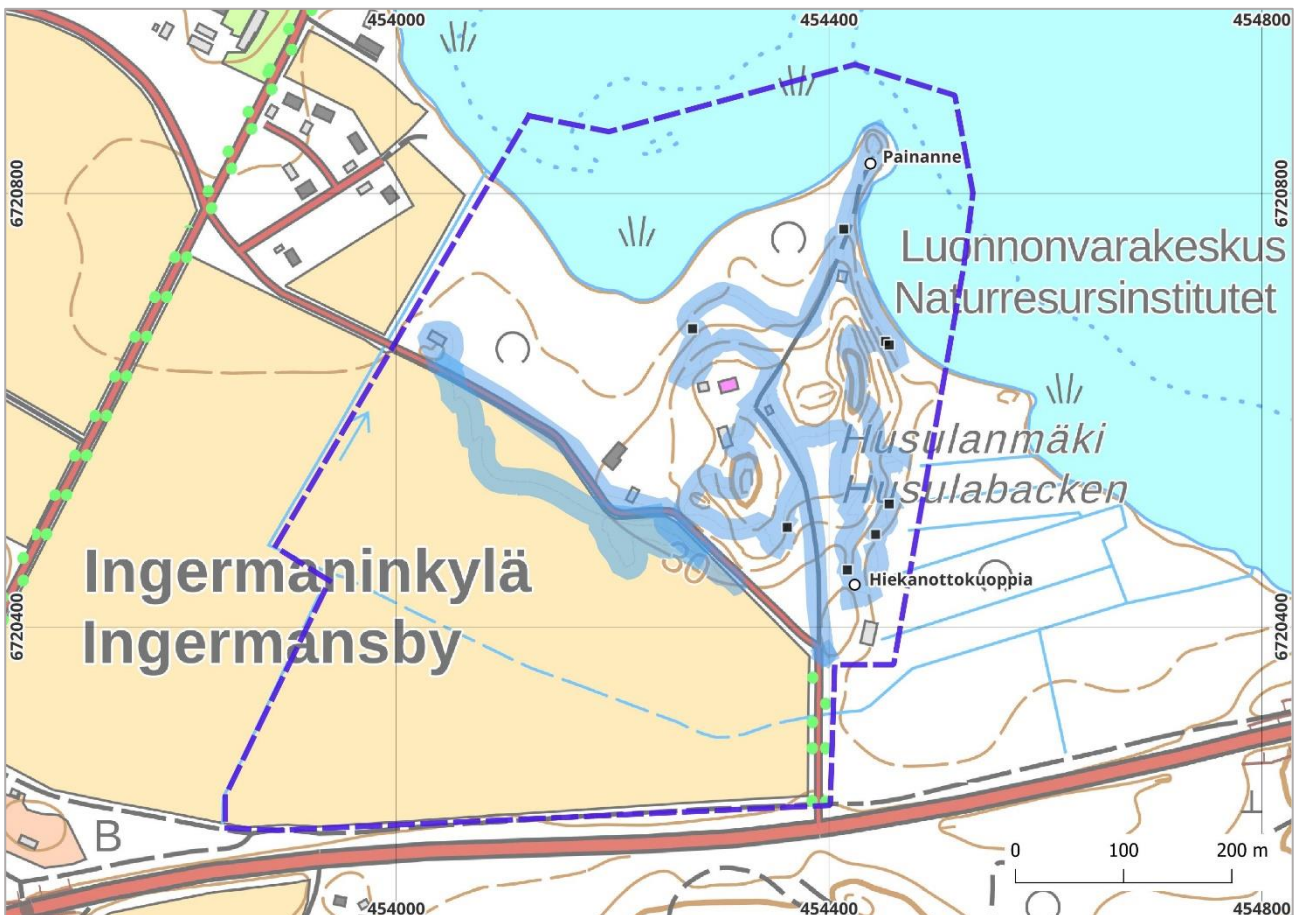
Inventoinnin maastotyöt tehtiin 11.5 ja 14.6.2023. Husulanmäen asemakaavan alue kuljettiin jalkaisin läpi ja tehtiin silmämääräistä havainnointia. Potentiaaliselta vaikuttaviin maastonkohtiin tehtiin pieniä lapionpistoja. Maaperä oli kuitenkin monin paikoin hyvin savista ja paikoin taas soraista ja kivikkoista, eikä kovin potentiaalista kivikautiselle asutukselle. Metsäalueella on kaksi

² Korhonen 1995:471–472

³ http://www.rky.fi/read/asp/r_kohde_det.aspx?KOHDE_ID=1516

korkeampaa rinnettä, joiden molempien länsipuolella on soranottokuoppa. Kaava-alueen kaakkoisnurkassa olevan vanhan ulkorakennuksen ympäristössä on useita pienempiä hiekanottokuoppia. Mäkien rinteet ovat kivikkoisia. Metsäalueen luoteisosa on loivaa savista rinnettä ja rannalle vievän tien länsipuolelle oli vastikään kaivettu vesiputki ja maaperä sen kohdata oli muokattua. Alueen avointa pintaa tarkasteltiin, mutta se oli puhdasta savikkoa. Järveen pistävässä niemessä havaittiin pienehkö pyöreä painanne (halk n. 1,5 metriä, syvyys noin 40 cm), jonka maaperä oli kuitenkin puhdasta. Peltoalueen korkeimmilla kohdilla tehtiin pintapoimintaa keväällä ennen viljan kasvua. Pinnassa havaittiin yksittäisiä paloja tiiltä ja lasia, mitään kivikauteen viittaavaa ei havaittu. Inventoinnin kulkua dokumentoitiin valokuvin ja tallentamalla tehdyt havainnot käsiGPS-paikanninta (Garmin Montana 680, tarkkuus +/- 5–10 m) käyttäen.

Inventointiraportti laadittiin maastotöiden jälkeen kesäkuussa 2023. Kartat piirrettiin puhtaaksi käyttäen QGIS-paikkatieto-ohjelmistoa. Inventointiin liittyvät valokuvat ja raportin alkuperäiskappale tallennettiin Heilu Oy:n arkistoon Tampereelle.



Kartta 8. Maastossa kuljetut reitit sinisellä ja tehdyt lapionpistot mustalla. Rannassa havaittu painanne ja ulkorakennuksen läheiset hiekanottokuopat valkoisella. MK 1:4000.



Kuva 1. Asemakaavan eteläosa on loivapiirteistä peltoauekaa, jota pintapöimittiin keväällä. Luoteeseen.



Kuva 2. Alueen luoteisosa on tasaista vanhaa peltoa, johon on istutettu metsää. Koilliseen.



Kuva 3. Husulanmäen itäosa on vanhaa kuusimetsää. Kaakkoon.



Kuva 4. Vanhan päärakennuksen ja saunan väliselle metsäalueelle oli kaivettu vesijohto. Länteen.



Kuva 5. Metsäalueen luoteisosa vanhan päärakennuksen ja rannan välissä on loivaa, savista rinnettä. Länteen.



Kuva 6. Pentinkulmantien koillispuolella on vanha, jo melkein umpeenkasvanut soranottokuoppa. Koilliseen.



Kuva 7. Inventointialueen kaakkoiskulmassa olevan vanhan ulkorakennuksen ympäristössä on useita soranottokuoppia. Kaakkoon.



Kuva 8. Vanhan ulkorakennuksen lähellä sijainnut soranottokuoppa Itään.



Kuva 9. Lapinjärveen pistävässä niemessä, polun itäpuolella havaittiin pyöreähkö painanne, jonka maaperä oli puhdasta savista hiesua. Kaakkoon.

5. Yhteenveto

Husulanmäen asemakaavan muutosalue sijaitsee kivi-kautisen asutuksen kannalta potentiaalisella maanpinnankorkeudella, noin 30–40 m merenpinnan yläpuolella. Alueen maasto ja maaperä eivät kuitenkaan olleet kovin sopivia, sillä paikoin on hyvin savista, toisaalla taas karkean soraista ja mäkien rinteet ovat paikoin hyvinkin kivikkoisia. Metsäalueella näkyy vahvasti vanhan Metsäntutkimuslaitoksen vaikutus. Länsipuolisella metsäalueella on koeistutettua entistä peltoa ja itäpuolella on vanhempaa metsää, jonne on istutettu eri puulajeja. Puiden juurilla on nähtävissä vanhojen kylttien tolppia. Alueella on myös useita eri kokoisia soranottokuoppia ja vanhojen peltojen ojituksia. Asemakaava-alueelta ei havaittu kiinteitä muinaisjäännöksiä tai muita kulttuuriperintökohteita.

Pälkäneellä
Sinikka Kärkkäinen
30.6.2023
Heilu Oy

Lähteet:

Painetut:

Korhonen, Mikael & Christer Kuvaja. 1995. Lapinjärven historia: kaksi kieltä- yksi kunta. Jyväskylä 1995.

Tutkimusraportit:

Krohn, O. 1938 Lapinjärven inventointi. Muinaistieteellinen toimikunta.

Pohjakallio, Lauri 1968. Lapinjärven inventointi. Muinaistieteellinen toimikunta.

Digitaaliset lähteet:

Kulttuuriympäristön palveluikkuna: <https://www.kyppi.fi/>

Maankamara: <https://gtkdata.gtk.fi/maankamara/>

Valtakunnallisesti merkittävät rakennetut kulttuuriympäristöt:
http://www.rky.fi/read/asp/r_kohde_det.aspx?KOHDE_ID=1516

Kartat:

Kansallisarkisto:

Maanmittaushallituksen historiallinen kartta-arkisto (kokoelma). Ia.* Pitäjänkartasto. 3022 11 Ia.* -/- -_1 Lapinjärvi (--). v. 1842

Maanmittaushallituksen historiallinen kartta-arkisto (kokoelma). Ib.* Senaatin kartasto. XI 36 [Lapinjärvi] (--). v. 1874

Maanmittaushallituksen uudistusarkisto. MHA U Uudistuskartat ja -asiakirjat. B UUDENMAAN LÄÄNI. Lapinjärvi. B23:3/4 Ingermanninkylä / Ingermansby; Omkretsrågångskarta med beskrifning (1770–1770)

Maanmittaushallituksen uudistusarkisto. MHA U Uudistuskartat ja -asiakirjat. B UUDENMAAN LÄÄNI. Lapinjärvi. B23:3/5–26 Ingermanninkylä / Ingermansby; Karta öfver egorne med protokoll, delnings- och rösebeskrifningar (1854–1868).

Maanmittauslaitos:

Peruskartta Lapinjärvi 302211, v. 1964. Vanhat painetut kartat- latauspalvelu, Maanmittauslaitos.